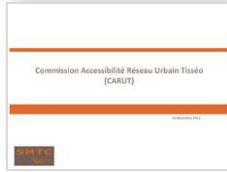


Liste des documents :



Document n° 1 :
CARUT - Compte rendu de réunion du 2015-12-15



Document n° 2 :
Sommaire CARUT.



Document n° 3 :
Les ambassadeurs accessibilité



Document n° 4 :
Avertisseur visuel de fermeture des portes palières métro Ligne A



Document n° 5 :
Adaptation des portillons PMR



Document n° 6 :
Opération Nez de marche de l'Ad'AP ERP



Document n° 7 :
Projet PICTOGRAMMES de reconnaissance des stations de métro
Point d'avancement



Compte-rendu de réunion

Toulouse, 11 janvier 2016

Nos réf : Référence interne

Pièce(s) jointe(s) : Pièces jointes

Objet : Commission Accessibilité Réseau Urbain Tisséo

Date de la réunion : 15 décembre 2016 à 14h

Lieu : Hôtel Atria MERCURE Boulevard LASCROSSES

Organisateur : Jean-Claude BERNARD Coordonnateur Accessibilité

Destinataire(s) :

Participants :

SMTC-Tisséo

Denis BACOU	Elu SMTC
Adeline ROUCHON	Elue SMTC
Alain VAYSSE	Conseiller Technique
Jean-Claude BERNARD	Coordonnateur Accessibilité
Régis LARVOR	DGAPI
Isabelle JOUVE	DGAPI

Tisséo-EPIC

Marie-Hélène TEXIER	Responsable Accessibilité
Catherine LABROUE	Mission Développement Durable

Associations

Cendrine CARRER	ASEI Cival Centre Lestrade
Michèle CHAVE	ADAPEI 31
Michel STAROZONSKI	ADAPEI 31
Roseline JOLIBERT	AFP
Adeline COURSAN	CETB
Jean FRONTIN	CETB
Jean-Louis ANTONA	GIHP

Jean BOUILLAUD	GIHP
Gisèle DEROUAL	GIHP
Kadoune KADER	ASHT Handi-Toulouse
Christianne ROUAIX	ANPHIM
Eric NOURRISSON	ANPHIM
Simone OLTRA	URAPEI
Ode PUNSOLA	AST31
SAJUS-BLANC	ASMTH Hadicap Défi
Florentin MUNOZ	FNATH

Absent(s) ou excusé(s) :

SMTC excusés	Jean-Michel LATTES	Président CARUT
	Marthe MARTI	Membre Elu SMTC
	François CHOLLET	Membre Elu SMTC
	Jean-Luc LAGLEIZE	Membre Elu SMTC
	Jean-Michel EVIN	DGS SMTC
	Vincent GEORJON	DGA

En copie :

SMTC	Alexandre BLAQUIERE	DGA
-------------	---------------------	-----

Ordre du jour :

- Présentation du service d'auto-partage CITIZ TOULOUSE
- Une démarche participative : les Ambassadeurs accessibilité
- Suivi SDAP/Ad'AP
 - Point d'avancement sur les opérations en cours
 - Alarme visuelle de fermeture des portes
 - Aménagement des portillons Billettiques PMR
 - Opération Nez de marche des escaliers fixe du métro
- Projet « Pictogrammes de reconnaissance des stations de métro »

Monsieur BACOU vice-Président, assure la présidence de la CARUT en raison de l'absence de Monsieur Jean-Michel LATTES empêché. Il remercie les personnes présentes ainsi que les techniciens qui ont participé à la préparation de la réunion.

Présentation du service d'auto-partage CITIZ TOULOUSE

Jean-Michel Lattes a invité CITIZ TOULOUSE à présenter leur démarche qui vise à compléter la flotte de véhicules d'un véhicule accessible dans le cadre d'un nouveau plan de service.

Une coopérative d'intérêt collectif

Citiz Toulouse est géré par la Société Coopérative d'Intérêt Collectif Mobilib créée en novembre 2008 par une soixantaine de citoyens lors d'une assemblée générale extraordinaire qui a transformé l'association en SCIC.

En 2013, Mobilib devient Citiz, le nouveau nom du réseau national. Aujourd'hui, le service est toujours mis en œuvre pas la SCIC Mobilib, et compte 44 voitures partagées par 700 abonnés.

Depuis début octobre, un nouveau véhicule adapté permet d'accueillir une personne en fauteuil roulant. Ce véhicule peut être loué comme un autre véhicule d'auto-partage.

Il est procédé à une démonstration sur le parvis du Palais des Congrès (Rampe mécanique à l'arrière du véhicule).

- Localisation du véhicule : près de la station Rangueil, proche du métro, avec une place supplémentaire pour stationner un second véhicule.
- Tarification du service : facturation à l'heure et au km en fonction de l'utilisation réelle de la voiture (le carburant est inclus)

Les associations peuvent également louer le véhicule et le proposer à leurs adhérents.

Si expérience est concluante, Citiz se dotera de nouveaux véhicules adaptés.

Suivi du SDAP/Ad'AP

Adaptation des portillons PMR des lignes de contrôle du métro

Le module d'adaptation conçu en étroite collaboration avec les membres de la CARUT est aujourd'hui opérationnel sur 3 stations. Fin janvier 2016 toutes les stations seront équipées.

Deux types de modules équipent les différents principes de fonctionnement de portillons. Certains sont à vantaux d'autres équipés de bras articulés. A la demande des associations, un second bouton de commande d'ouverture du passage est rajouté en sortie à droite. L'ergonomie du bouton a été validée en atelier CARUT avec un plastron jaune pour qu'il soit bien contrasté visuellement et donc facilement repérable.

Sur 12 stations (dont celle Compans), ne sont pas équipées de fourreaux pour passer de câbles. Les travaux de câblage seraient très coûteux pour mettre en place ce dispositif. Une solution alternative est à l'étude.

Actions complémentaires :

- Augmenter le son du buzzer sonore si possible
- Etudier si nécessaire la pose d'un rappel au sol pour détection à la canne blanche

Traitement des escaliers fixes :

Le programme consiste en la pose de Bandes d'éveil à vigilance en haut des marches et à équiper les nez de marche (contrastés visuellement et aux caractéristiques de non glissance) et les contremarches de dispositif contrastés visuellement

Point d'avancement :

- 6 Stations de la Ligne A (LA) ont été entièrement traitées REY, BAG, MER, JOL, ROS, BGR.
- 19 Stations (dont 12 sur LA et 7 sur LB) ont été traitées partiellement et seront terminées dans le cadre du nouveau marché :

LA : les nez de marche ont tous été repris, les BEV restent à installer.

LB : Les nez de marche des stations : UPS, STA, STM, PDJ, CAR, FVD, CCA ont été traités en résine jaune.

12 Stations restantes de la LB seront traitées dans le cadre du nouveau marché de travaux en cours d'approbation .

Remarques et décisions:

Les nez de marche en résine jaune se sont révélés difficile à poser. Une faible résistance à l'usure a été observée dans la plupart des cas. Dans le nouveau marché de travaux, il est proposé la solution du profilé qui a été validé également en atelier CARUT.

Alarme visuelles de fermeture des portes palières sur les quais du métro

Rappel de la réglementation : « L'avertissement de la fermeture imminente des portes doit être fait par un signal sonore (buzzer) audible à l'extérieur comme à l'intérieur de la rame et par un signal de couleur jaune ou orange visible de l'extérieur et de l'intérieur de la rame au voisinage immédiat de chaque porte. Ils doivent être émis 2 secondes au moins avant le mouvement de porte ».

Action prévue à l'Agenda d'Accessibilité Programmée : Planning de réalisation

2016 : les stations terminus Balma Gramont et Basso Cambo ainsi que la station de correspondance avec la ligne B Jean-Jaurès

2017-2018 : l'ensemble des stations de la ligne A

Projet de création de Pictogrammes de reconnaissance des stations de métro

Rappel : la loi du 11 février 2005 pour l'égalité des droits et des chances, la participation et la citoyenneté des personnes handicapées fait explicitement la distinction entre les handicaps mentaux, cognitifs et psychiques. Elle fixe notamment un objectif d'accessibilité aux Autorités Organisatrices des Transports à l'égard des personnes concernées notamment par ces trois catégories de handicap.

La recherche de solutions à mettre en œuvre pour répondre aux exigences de la loi, s'avère complexe d'autant que les troubles qui découlent de ces différents types de handicaps affectent avec une intensité variable les capacités intellectuelles, les fonctions cognitives, l'état psychique des personnes.

Par ailleurs, les problèmes rencontrés lors d'un déplacement par les personnes ayant un handicap mental, cognitif ou psychique nous éclairent également sur ceux de nombreuses autres catégories d'usagers non considérés comme handicapés.

Il s'agit notamment des personnes âgées, des personnes illettrées, ou ne connaissant pas un lieu ou une ville donnés et les fréquentant pour la première fois, des personnes stressées ou déstabilisées par une situation imprévue, des personnes étrangères, ne maîtrisant pas notre langue, voire même notre alphabet, etc.

C'est dans ce contexte que le Lycée des Arènes, spécialisé dans les arts graphiques, s'est rapproché du SMTC afin de construire avec celui-ci un projet pédagogique à destination des publics fragilisés. (Une première partie de ce projet, portant sur des pistes créatives, a été réalisée dans le cadre de la convention 2014-846 du 9 juillet 2014).

Calendrier des travaux et les étapes de validations

- Janvier à Mars 2016 : création des pictogrammes
- Avril à juin 2016 : conception des modes de diffusion + Conception des éléments de communication

Etapes de validation :

- Comité de suivi technique mars / avril
- Comité Scientifique Avril -Mai

Une démarche participative : les Ambassadeurs accessibilité

Une démarche participative :

Des personnes en situation de handicap utilisatrices des transports informent des éventuelles anomalies qu'elles rencontrent lors de leurs déplacements.

11 personnes volontaires sont désormais Ambassadeurs accessibilité Tisséo :

- représentant le déficit moteur : 6 dont 4 UFR,
- représentant le déficit auditif : 1,
- représentant le déficit visuel : 5 dont 2 malvoyants

Calendrier de lancement de la démarche

- Appel à candidature : mi-Octobre 2015
- Remise des fiches de relevé : début Novembre 2015
- Annonce publique du lancement de la démarche : 17 et 18 Novembre 2015

Lancement du dispositif : janvier 2016

- Réunion des Ambassadeurs : Janvier 2016 (date à définir

Commission Accessibilité Réseau Urbain Tisséo (CARUT)

15 décembre 2015



Sommaire

1 - CITIZ présentation du véhicule adapté PMR

2 - Une démarche participative : les Ambassadeurs accessibilité

3 - Suivi du SDAP / Ad'Ap :

Point d'avancement sur les opérations en cours :

- Alarme visuelle de fermeture des portes
- Aménagement des portillons Billettique PMR
- Opération Nez de marche
- Projet « Pictogrammes de reconnaissance des stations de métro »

Citiz Toulouse



Depuis septembre 2015, la flotte Citiz Toulouse comprend un **véhicule adapté pour le transport d'une personne à mobilité réduite.**

Présentation par Madame Céline SOULIE

Merci de votre attention

CARUT

Les ambassadeurs accessibilité

15 décembre 2015



Les ambassadeurs de l'accessibilité

Une démarche participative

Des personnes en situation de handicap utilisatrices des transports informent des éventuelles anomalies qu'elles rencontrent lors de leurs déplacements

11 personnes volontaires sont désormais Ambassadeurs accessibilité Tisséo

- représentant le déficit moteur : 6 dont 4 UFR,
- représentant le déficit auditif : 1,
- représentant le déficit visuel : 5 dont 2 malvoyants

Les ambassadeurs de l'accessibilité

« je salue le courage de l'entreprise pour cette démarche »
Pascale Casanova

Une démarche initiée fin 2015

Calendrier de lancement de la démarche

- Appel à candidature : mi-October 2015
- Remise des fiches de relevé : début Novembre 2015
- Annonce publique du lancement de la démarche : 17 et 18 Novembre 2015

Lancement du dispositif : janvier 2016

- Réunion des Ambassadeurs : Janvier 2016 (date à définir)

Merci de votre attention

Avertisseur visuel de fermeture des portes palières métro Ligne A



CARUT du 15 Décembre 2015

Le contexte

Ce que dit la loi

Arrêté du 13 juillet 2009 relatif à la mise en accessibilité des véhicules de transport public guidé urbain aux personnes handicapées et à mobilité réduite

ANNEXE : DISPOSITIONS TECHNIQUES DESTINÉES À FACILITER L'ACCÈS DES PASSAGERS À MOBILITÉ RÉDUITE AUX VÉHICULES DE TRANSPORT PUBLIC GUIDÉ URBAIN, 3. 1. Accès, c) Portes

*« L'avertissement de la fermeture imminente des portes doit être fait par un signal sonore (buteur) audible à l'extérieur comme à l'intérieur de la rame et par un signal de couleur jaune ou orange visible de l'extérieur et de l'intérieur de la rame au voisinage immédiat de chaque porte.
Ils doivent être émis 2 secondes au moins avant le mouvement de porte. »*

Ce que prévoit l'Agenda d'Accessibilité Programmée

Adopté par le conseil syndical du 16 septembre 2015

2016-2018 : mise en place d'avertisseurs lumineux en façade de quai dans les stations de la ligne A du métro

Le phasage de la mise en place du dispositif

2016 : les stations les terminus et la stations de correspondance avec la ligne B
Balma Gramont, Basso Cambo , Jean-Jaurès (ligne A)

2017-2018 : l'ensemble des stations de la ligne A

L'atelier CARUT du 12 octobre 2015

Objectif de l'atelier

Recueillir l'avis des personnes à mobilité réduite sur le dispositif en test dans stations Basso Cambo

Les participants

Associations

AMDS : Mme Gasseau, M. Aillères
ANPHIM : Mme Rouaix, M. Nourrisson
AVH : M. Lage (excusé) représenté par
M. Bruno Corainos
IJA : Mme Bartolucci (excusée)
ASEI : Mme Carrer (excusée)

Tisséo

SMTC : JC Bernard (excusé)
EPIC : MH Texier
JL Huillet



La démarche proposée auprès des associations

Les avertisseurs visuels sur les portes palières de la ligne B sont intégrés d'origine aux montants verticaux des portes.

Cette option n'a pu être retenue pour la mise à niveau de la ligne A, du fait de l'impossibilité technique de modifier les montants existants.

Solution technique proposée

Ajout d'un voyant lumineux clignotant orange sous le linteau des portes palières, en partie centrale.

L'avantage de ce positionnement est la visibilité du voyant de l'intérieur de la rame et à l'extérieur, sur le quai (un premier essai de positionnement en façade de quai ne permettait pas d'être vu de l'intérieur de la rame).



Les commentaires

Sur le positionnement

Emplacement jugé optimal pour une visibilité du quai et de tout point de l'intérieur de la rame, même pour une personne de grande taille

Sur l'intensité lumineuse

L'intensité lumineuse paraît limitée mais suffisante, d'autant que le test est réalisé dans la station aérienne de Basso Cambo, largement exposée à la lumière naturelle.

Sur la signalétique associée

Il paraît souhaitable d'ajouter une information écrite à proximité du voyant indiquant que son clignotement annonce la fermeture imminente des portes

Sur l'information des usagers

Les associations, de personnes sourdes et malentendantes notamment, pensent souhaitable de diffuser l'information de la mise en place de ce dispositif



Adaptation des portillons PMR



CARUT du 15 Décembre 2015

Déploiement des modules : situation au 15/12/2015



Passages à battants:

- Trois Cocus
- Minime – Cl.NOUGARO
- Canal du midi
- Palais de justice
- Saint Agne
- Rangueil
- Roseraie
- Balma Gramont
- F. Verdier
- St Michel
- Saouzelong
- Bellefontaine
- Ramonville (1)
- Mirail Université
- Mermoz
- Patte d'oie
- Argoulets
- Arènes
- B. de Paris
- Carmes
- Empalot
- Pharmacie



Passages à vantaux

- Marengo
- Jean JAURES
- Jeanne d'Arc

Reste à traiter 15 passages

Les boutons de sortie



Ajout bouton de sortie côté droit



13 stations présentent des difficultés de réalisation :

- Absence de fourreau de liaison vers coffre de droite
- Fourreau inaccessible
- Pas de coffre à droite (pose de potelet + fourreau)
- ...

→ Coût des travaux élevé

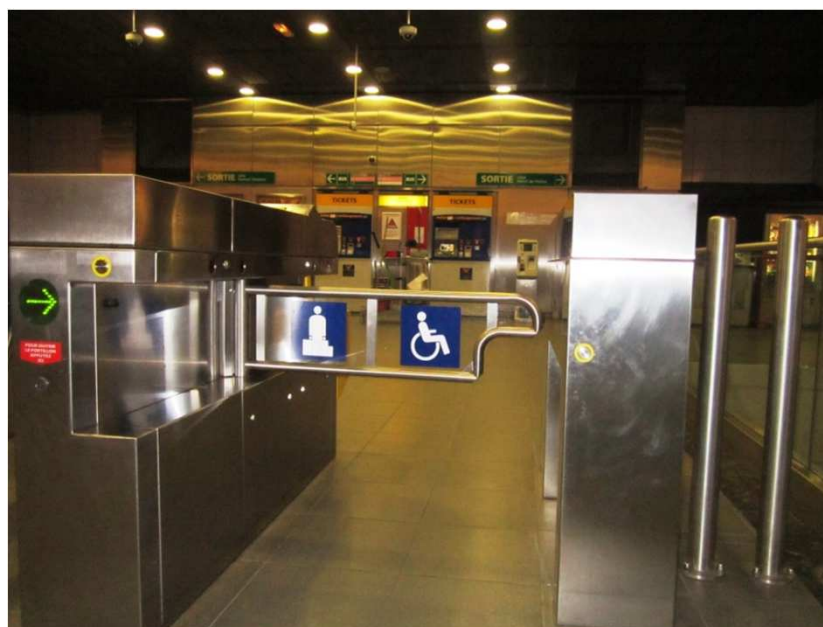
→ Proposition de report dans le cadre d'opérations ultérieures

La signalétique sur les boutons de sortie



Quel traitement pour les anciens boutons de sortie (côté gauche sur PB) :

- Maintenus en place et opérationnels
- Privilégier le nouveau bouton gauche
→ Rond jaune d'identification uniquement pour les nouveaux boutons



Opération Nez de marche de l'Ad'AP ERP



CARUT du 15 Décembre 2015

Point sur l'avancement des travaux de reprise des Nez de Marche

► **L'ensemble des stations de métro de la ligne A traitées**

- De la résine de couleur noire a été posée sur les escaliers de granit rose conformément à la validation lors de l'atelier CARUT du 18 Avril 2014

► **40% des stations de la ligne B traitées**

Conformément à la validation lors de l'atelier CARUT du 18 Avril 2014

- de la résine de couleur noire posée sur les escaliers de granit rose (extérieur)
- de la résine de couleur jaune posée sur les escaliers de granit gris (intérieur)

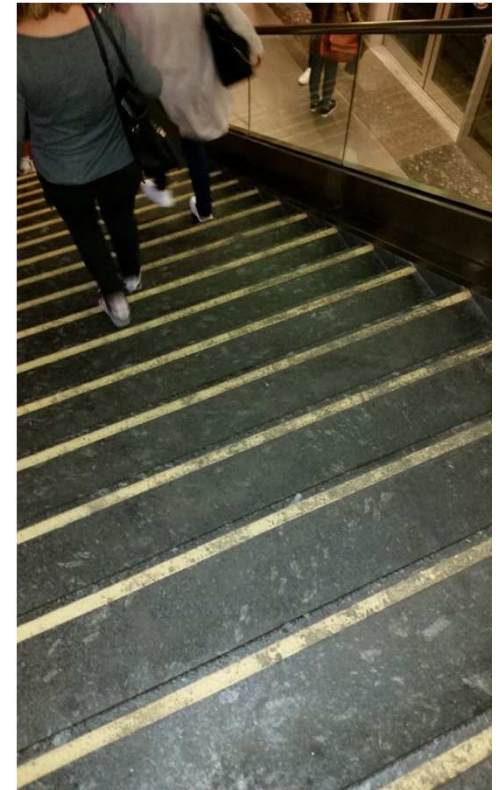
⇒ Mais le constat d'une dégradation prématurée du contraste (tâches de salissure sur la résine jaune) sur quelques stations

⇒ **Un questionnement sur le profil à envisager pour les escaliers de granit gris restant à traiter**

Une relance du marché est en cours pour les escaliers restant à traiter au niveau des Nez de Marche mais également des Bandes d'Eveil à la Vigilance

► **Un coût des travaux de 350 000 €**

intégrant l'ensemble des travaux du marché (Nez de Marche et Bandes d'Eveil à la Vigilance intérieures et extérieures)



Les deux profils de Nez de marche validés par la CARUT

Suite aux essais réalisés entre Août et Décembre 2013, deux profils, validés par la CARUT, sont envisageables

- ▶ **Le Nez de Marche type Sécurimarche : une baguette en aluminium chevillée recouverte d'une bande de caoutchouc antidérapante**
- ▶ **Le Nez de Marche en résine de couleur jaune (profil retenu pour les escaliers déjà traités)**

REX: La pose de la résine jaune a été plus difficile à mettre en œuvre que prévu avec une tenue dans le temps moins satisfaisante.

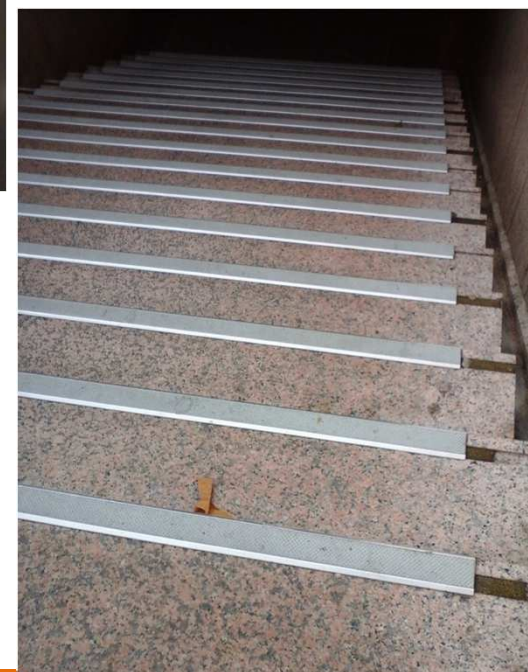


Matériaux	Contraste visuel	Contraste tactile	Antidérapant	Capacité de mise en œuvre	Tenue dans le temps	Coût d'investissement
Nez de marche type Sécurimarche						45 €/ml
Nez de marche en résine jaune						55 €/ml

La démarche proposée

Recueillir votre avis sur :

- ▶ *Les nez de marche en résine de couleur jaune posés sur les escaliers gris de la ligne B*
- ▶ *Le Nez de Marche type Sécurimarche (prototype posé sur la station Jeanne d'Arc)*



CARUT

Projet PICTOGRAMMES de reconnaissance des stations de métro
Point d'avancement

15 décembre 2015



Projet PICTOGRAMMES : point d'avancement

Date	Répartition des tâches				Livrables	Etat
	LYCEE DES ARENES	SMTC Tisséo EPIC	Comité scientifique	Comité de suivi technique		
<u>sept-15</u>		établissement du planning avec le lycée des Arènes			planning projet pictos	réalisé
<u>oct-15</u>	constitution de l'équipe d'étudiants pilotée par Jessica Paradis	échanges avec lycée			équipe projet lycée	réalisé
<u>nov-2015</u> <u>déc-2015</u>	développement du principe retenu	préparation des comités			liste des personnes à solliciter pour comités	en cours
	création des pictogrammes de l'ensemble des stations de métro du réseau	contacts avec les personnes à solliciter pour participer aux comités			recueil de proposition des pictogrammes	en cours
		constitution des comités	<i>création du comité</i>	<i>création du comité</i>	liste des participants aux comités	en cours
<u>janv-16</u>	préparation d'un plan de communication associé	lancement des comités	<i>planning des réunions</i>	<i>planning des réunions</i>	plannings des comités	à réaliser
	présentation des pictogrammes proposés	organisation des analyses des esquisses	<i>analyse des esquisses</i>	<i>analyse des esquisses</i>	conclusions des analyses pictogrammes	à réaliser
<u>févr-16</u>	étude de propositions de dispositifs techniques	- coordination des échanges - étude de faisabilité technique des propositions	<i>réunion Comité pictos</i>	<i>participation à l'étude des dispositifs techniques</i>	propositions dispositifs techniques	à réaliser
<u>mars-16</u>	établissement d'un plan de communication associé	validation des pictogrammes	<i>évaluation de la prise en compte des remarques</i>	<i>faisabilité technique des supports et des mises en œuvre</i>	recueil final pictogrammes	à réaliser
<u>avril-2016</u> <u>mai-2016</u> <u>juin-2016</u>	Conception des supports de communication	- validation des pictogrammes - validation du plan de communication	<i>participation à l'élaboration de contenu éditoriaux pour communication sur pictogrammes</i>	<i>participation à l'élaboration des supports techniques pour les pictogrammes</i>	- définition des supports techniques des pictogrammes - plan de communication lié	à réaliser
<u>sept-16</u>		impression des supports de communication				à réaliser
<u>déc-16</u>		réception et mise en œuvre des dispositifs				à réaliser

Projet PICTOGRAMMES : synthèse planning

Date	Répartition des tâches				Livrables
	LYCEE DES ARENES	SMTC Tisséo EPIC	Comité scientifique	Comité de suivi technique	
<u>sept à déc 2015</u>	étude des principes graphiques	organisation des comités			liste des membres des comités
<u>Janv à mars 2016</u>	création des pictogrammes	coordination des comités	<i>planning des réunions</i>	<i>planning des réunions</i>	pictogrammes à valider
<u>avril à juin 2016</u>	<ul style="list-style-type: none"> - conception des modes de diffusion - conception des éléments de communication 	<ul style="list-style-type: none"> - validation des pictogrammes - validation des modes de diffusion - validation du plan de communication 	<i>participation à l'élaboration de contenus éditoriaux sur pictogrammes</i>	<i>participation à l'élaboration des supports techniques pour les pictogrammes</i>	<ul style="list-style-type: none"> - pictogrammes définitifs - définition des supports techniques des pictogrammes - plan de communication lié
<u>Juillet à déc 2016</u>		impression des supports de communication (test)			mise en situation : test

Comité scientifique

Sont sollicités pour participer, des spécialistes des domaines suivants :

HISTOIRE : association de défense du patrimoine toulousain

GEOGRAPHIE : géographes spécialistes du transport en commun, des recompositions urbaines et de l'aménagement du territoire

POLITIQUE : élus chargés du handicap

PSYCHOLOGIE & SOCIOLOGIE : psychologues spécialistes de l'autisme, des troubles envahissant du développement, des problèmes de communication et des jeunes

CULTURE : spécialistes d'accessibilité dans le milieu culturel

EXPERTISE : Experts accessibilité et qualité d'usage

EDUCATION : spécialistes de l'enseignement pour élèves en situation de handicap

ARTS : artistes travaillant sur le handicap et représentants du lycée des Arènes

Comité de suivi technique – 1/2

Membres associatifs

ADAPEI : Association départementale de parents et amis de personnes handicapées mentales - Délégation Haute-Garonne

AFTC : Association de Familles de Traumatisés Crâniens

ANPEA : Association Nationale des Parents d'Enfants Aveugles

ASEI CIVIL Lestrade : Centre Inter-départemental de la Vision, de l'Audition et du Langage

ASEI ESAT René Caminade : Etablissement des Services d'Aide par le Travail

ASITP SESAME AUTISME : Association au Service des Inadaptés présentant des Troubles de la Personnalité

AUTISME 31

AVH : Association Valentin Hauy 31

CATIC : Association Toulousaine des Invalides

CRA : Centre Ressource Autisme

CRIC : Centre de rééducation des invalides civils

FNATH : Fédération Nationale des Accidentés du Travail

GEIST : Groupe d'Etude Insertion Sociale des Personnes Trisomie 21

GIHP : Groupement pour l'Insertion des personnes Handicapées Physiques

IJA : Institut des Jeunes Aveugles

URAPEI : Union Régionale des Associations de Parents et Amis de Personnes Handicapées Mentales

Comité de suivi technique – 2/2

Autres membres

SMTC : DGS - Coordonnateur Accessibilité

EPIC : Responsable Accessibilité - Communication - Commercial - Métro - Patrimoine

Mairie de Toulouse : Pôle Handicap - Office de Tourisme – Service Voirie

Toulouse Métropole : Service Voirie

Médecin : Dr Remy Prévention accessibilité

Psychologue spécialisée Autisme : Marine BETEILLE (également membre du Comité Scientifique)

Annexes

Comité Scientifique - 1 / 4

HISTOIRE

Association les Toulousains de Toulouse
Société de défense du patrimoine toulousain

Christian CAU

GEOGRAPHIE

Robert MARCONIS

Géographe toulousain spécialiste des transports en commun et des recompositions urbaines et de Toulouse; professeur émérite de l'université Jean Jaurès, ouvrages Toulouse, un métro pour changer de siècle (2008) ; 150 ans de transports publics à Toulouse (2010) ; Toulouse, territoires du tramway (2011) ; Toulouse. La ville dans l'histoire. La ville aujourd'hui (1989)

Guy JALABERT

Maître de conférences à l'université Jean Jaurès en aménagement du territoire, Mémoire de Toulouse – ville d'hier, ville d'aujourd'hui (2009) ; Toulouse, l'avion et la ville (2009) ; Toulouse, métropole incomplète (1995)

Comité Scientifique - 2 / 4

POLITIQUE

Christophe ALVES

Adjoint au Maire chargé des affaires sociales, du handicap et de la vie associative

Alain GABRIELLI

Vice-Président du Conseil général de la Haute-Garonne en charge du logement

PSYCHOLOGIE & SOCIOLOGIE

Marine BETEILLE

Psychologue toulousaine spécialiste de l'autisme et des troubles envahissants du développement

Cirine SAID

Psychologue toulousaine spécialiste des problèmes de communication (dysphasie, autisme, syndrome d'asperger, mutisme sélectif), de la conduite, cognitifs (mnésiques, démence, maladie d'Alzheimer), de l'humeur (bipolaire, dépression), anxieux (panique, phobies, agoraphobie, manque de confiance)

Jean-Christophe CONDAMINE

Psychologue scolaire toulousaine

Comité Scientifique - 3 / 4

CULTURE

Jean-François LAFFONT

Président de la Convergencia occitana, avocat

Charles-Henri MORILLE

Chargé de mission à la cellule accessibilité du Museum de Toulouse

EXPERTISE

Régis HERBIN

Expert accessibilité et qualité d'usage, directeur du CRIDEV (Centre de recherche sur l'Insertion des Différences dans les Espaces de Vie). Démarque HQU (Haute Qualité d'Usage) et conception universelle

Philippe GEMINEL

Directeur Sud-Ouest de l'ADAPT

Comité Scientifique - 4 / 4

EDUCATION

Frédéric DETCHART

Inspecteur ASH (Adaptation Scolaire et Scolarisation des élèves Handicapés) auprès du recteur avec une fonction d'éclairage sur la politique du handicap dans les écoles de l'académie de Toulouse

Jean-Marc ROOSZ

Président de l'école de 2main, administrateur et président de la commission innovation de l'ADAPT, engagé dans les thématiques autour de l'enfant en situation de handicap et problématiques enfant-handicap-école

ARTS

Jean MOISSON

Peintre, éducateur, infirmier en psychiatrie, formateur, qui a ouvert son atelier à tous.

Bruno BARTKOWIAK

Graphiste en freelance et illustrateur toulousain. A réalisé l'identité graphique de Mission Handicap

Equipe pédagogique du lycée des Arènes