

Liste des documents :



Document n° 1 :

CARUT - Compte rendu de réunion du 2013-12-11



Document n° 2 :

Commission Accessibilité Réseau Tisséo

Introduction Loi de 2005 : Perspectives d'évolutions des dispositions



Document n° 3 :

Mise en accessibilité physique des quais de bus : bilan 2013.



Document n° 4 :

Opération de sécurisation et de mise aux normes d'accessibilité des escaliers fixes des stations de métro



Document n° 5 :

Dispositif de repérage de l'axe des portes doubles accessibles des rames tramway sur les quais des stations



Document n° 6 :

Mesure d'aide au déplacement sur les lignes du métro des personnes présentant une déficience intellectuelle



Document n° 7 :

Le lien



Document n° 8 :

Les services SMS et Audiotel sont désormais gratuits

Compte-rendu de réunion

Émis à Toulouse, le 07/01/2014

Par Jean-Claude BERNARD

Objet : Commission Accessibilité Réseau Urbain Tisséo (CARUT)

Date de la réunion : 11 décembre 2013

Lieu : Salon Hôtel Atria-Mercure

Destinataire(s) :

Participants :

Associations

AFTC : Jacky BENA
AJH : Christiane GIRARD
ANPIHM : Christiane ROUAIX - Eric NOURRISSON
ANPEA : Simone MIQUEL
APF : Odile MAURIN - Flavien TILLIER
ASEI : Philippe HURTEAU
ASEI Centre Lestrade : Cendrine CARRER
ASHT : Belmani KADER
ASTolosa : Francis FACCHIN - Aline GIRARDIN
Association Trisomie 21 : BERNES Thibaut
AVH : Jean-Michel CONCAUD
CRIC : Laurent LORBRANCHE
IJA : Anna BARTOLUCCI
GIHP : Catherine COUSERGUE - Jean-Louis ANTONA
Jean FRONTIN - Jean BOUILLAUD
FNATH : Florentin MUNOZ
URAPEI : Simone OLTRA
SESAME Autisme: Simone OLTRA
UNADEV : Jean Michel CHARVET
AVH : Jean-Michel CONCAUD
TRISOMIE 21-31 : Renée MICHEL-B
Excusés : Mr WALLEZ CIVAL LESTRADE - Mr Gérard CASTELLO Direction Départementale des Territoires - Mr Michel LEFEVRE Association ADPAM

Elus Tisséo-SMTC

Gérard ANDRE (Président) - Adeline ROUCHON - Philippe GOIRAN

Pôle Handicap Ville de Toulouse

Maxime ARCAL

CUTM

Martine CAMPI

Tisséo -SMTC

Vincent GEORJON - Christophe DOUCET - Jean-Claude BERNARD - Gilles DADOU - Alexandre BLAQUIERE - Catherine MARCHETTI - Audrey DEBERNARDY - Olivier ASSELIN

Tisséo-EPIC

Marie-Hélène TEXIER - Thierry BURGUION – David RAYNAUD - Valérie NOBLET

Ordre du jour :

- Loi de 2005 : Perspectives d'évolutions des dispositions.
- Mise en accessibilité des arrêts de bus : bilan 2013.
- Opération de sécurisation et de mise aux normes d'accessibilité des escaliers fixes des stations de métro.
- Dispositif de repérage de l'axe des portes doubles accessibles des rames tramway sur les quais des stations.
- Présentation du film « Apprenons le TRAM ».
- Mesure d'aide au déplacement sur les lignes du métro des personnes présentant une déficience intellectuelle.

Points d'information :

- Mise en place du service le Lien : modalités
- Gratuité des services SMS et Audiotel

Compte-rendu :**Loi de 2005 : Perspectives d'évolutions des dispositions**

Le 25 septembre 2013, le Comité Interministériel du Handicap s'est réuni pour la première fois autour du 1er Ministre.

Le Gouvernement a indiqué prendre acte du constat selon lequel « la France ne sera pas au rendez-vous de l'échéance de 2015 ».

La Sénatrice Claire Lise CAMPION auteur du rapport « Réussir 2015 » s'est vu confier la mission de réunir les parties prenantes:

1. Associations représentatives des personnes handicapées,
2. Associations des collectivités locales,
3. Fédérations professionnelles, représentants des maîtres d'ouvrage et maîtres d'œuvre.

pour engager d'une part, un chantier concernant la création d' Agenda d'Accessibilité Programmée (Ad'AP),et d'autre part, un second chantier sur l'ajustement des normes d'accessibilité du bâti, de la voirie et des transports, afin de mieux prendre en compte tous les handicaps, l'évolution des techniques et les contraintes des opérateurs.

Tisséo anticipe les Ad'AP

Juin 2014 :

Dresser l'inventaire des travaux de mise en accessibilité qui dépasseront l'échéance de février 2015.

Décembre 2014 :

Etablir un planning des travaux adossé à une programmation budgétaire.

Partager l'Ad'AP avec :

- les membres de la CARUT,
- les partenaires gestionnaires de la voirie notamment.

Des ateliers CARUT seront dédiés à l'examen des Ad'AP.

Mise en accessibilité des arrêts de bus : bilan 2013

Le bilan d'activité 2013 relatif à la mise en accessibilité du réseau bus marque une forte évolution du pourcentage des quais accessibles par rapport au bilan 2012.

Une meilleure organisation entre les gestionnaires de la voirie et les services de Tisséo a facilité la mise en cohérence des plannings et l'harmonisation des efforts de chacune des parties concernées pour accélérer la mise en accessible des arrêts de bus. Cette mesure constitue le volet le plus important du Schéma Directeur de l'Accessibilité (SDA) en termes financier mais aussi le plus délicat à mettre en œuvre du fait de l'imbrication des compétences des EPCI sur le Périmètre des Transports Urbains.

A ce jour, 67,5% des quais des arrêts de bus sont accessibles.

Une simulation de programmation porte ce taux à 77,8% fin 2014 et proche des 88 % fin 2015.

L'accessibilité à 100% des 10 premières lignes du réseau en termes d'affluence constituait un objectif affiché depuis 2012. 3 lignes (10, 16, 38) sont accessibles à 100%, les lignes 2, 12, 14, 19, 22, 64, 79 sont au-dessus des 90% d'arrêts équipés de quais accessibles.

Certaines lignes comme la ligne 79 impactée par le prolongement de la ligne B et la ligne 64 (transformée prochainement en ligne LINEO) ne deviendront totalement accessibles qu'au moment des travaux susvisés.

La mise en accessibilité du réseau de bus va se poursuivre en portant nos efforts sur les 10 lignes suivantes classées par ordre croissant du nombre de validations (3, 8, 23, 27, 34, 36, 60, 62, 65, 66). Une attention particulière est portée par ailleurs sur 5 lignes jugées importantes du fait des sites utiles pour les personnes handicapées. Il s'agit des lignes 21, 54, 46, 83, 88.

Discussion :

| Associations | Tisséo |
|---------------------------------------------------------------------------------------------------------------------------------------------------------------------------------------------------------------------------------------------------------------------------------------------------------------------------------------------------------------------------------------------------------------------------------------------------------------------------------------------------------------------------------------------------------------|------------------------------------------------------------------------------------------------------------------------------------------------------------------------------------------------------------------------------------------------------------------------------------------------------------------------------------|
| <p>Rappel de l'APF quant aux négociations nationales en cours : vigilance sur les Ad'AP proposés et les délais. Opposition à la révision des normes. Adhérents prêts à se mobiliser si besoin. Le GIHP soutient la même position que le CIAH31.</p> <p>Rappel : Cela fait 38 ans que la loi a prévu l'accessibilité (loi de 75) et que le délai de 10 ans (loi de 2005) était bien suffisant pour ceux que se sont mobilisés à temps.</p> | |
| <p>Respect des places réservées PMR.</p> | <p>Respect du code de la route. Le conducteur doit afficher la carte de stationnement délivrée par la MDPH. Tisséo n'a pas la compétence requise pour faire respecter le code de la route. Les associations doivent aussi faire remonter aux Maires qui détiennent les pouvoirs de police, les problèmes susvisés.</p> |
| <p>Stationnement sauvage des voitures sur les trottoirs. Une entrave à la mobilité des personnes à mobilité réduite.</p> | <p>Respect du code de la route par les automobilistes Pouvoir de police du Maire</p> |
| <p>Accessibilité des arrêts de la place ESQUIROL</p> | <p>Le projet de réaménagement de la place Esquirol est à l'étude. Les quais de bus seront rendus accessibles.</p> |
| <p>Quel est le coût d'un arrêt de bus accessible ? Quel est le coût pour Tisséo de la mise en accessibilité des arrêts de bus.</p> | <p>Fourchette de 20 à 40K€ en zone urbaine 10K€ en rase campagne. Les différences de coût sont généralement dues aux travaux liés aux déplacements des réseaux. L'enveloppe prévisionnelle du SDA représenté 30.000K€ (valeur 2009).</p> |
| <p>Il existe des plateformes modulaires préfabriqués à partir de matériaux recyclés (exemples : réseau bus de Châtellerault, St Etienne, etc., La société Zicla⁽¹⁾ propose ce type de quai (présenté à BARCELONE lors du séminaire de novembre 2013).</p> <p>Ils présentent les avantages suivants :</p> <ul style="list-style-type: none"> - peuvent être mis en place rapidement - financièrement moins coûteux. - réutilisation possible des modules <p>(1) fr.zicla.com</p> | <p>Ces modules sont connus. Tisséo se dotera de quelques exemplaires pour réaliser des tests de positionnement d'arrêt par exemple. En aucun cas, ils ne peuvent être implantés sur des arrêts dits « pérennes » car leur coût est sensiblement équivalent aux quais construits.</p> |
| <p>Les résultats 2013 en % des arrêts de bus accessibles ne correspondent pas aux</p> | <p>Le prévisionnel (simulation de programmation) est un objectif fixé à</p> |

| | |
|--------------------------------------------------------------------------------------------------------------------------------------------------------------------------------------------------------------------------------------------------------------------------------------------------------------------------------------------------------------------------------------------------------------------------------------------------------------------------------------------------------------------------------------------------------------------------------------------------------------------------------------------------------------------------------------------------------------------------------------------------------------------------------------------------------|---------------------------------------------------------------------------------------------------------------------------------------------------------------------------------------------------------------------------------------------------------------------------------------------------------------------------------------------------------------------------------------------------------------------------------------------------------------------------------------------------------------------------------------------------------------------------------------------------------------------------------------------------------------------------------------------------------------------------------------------------------------------------------------------------------------------------------------------------------------------------------------------------------------------------------------------------------------------------------------------------------------------------------------------------------------------------------------------------------------------------------------------------------------------------------------------------------------------------------------------------------------------------------------------------------------------------------------------------------------------------------------------------------------------------------------------------------------------------------------------------------------------------------|
| <p>prévisions de fin 2012. Cela ne paraît pas très sérieux.</p> <p>Il apparaît clairement que l'échéance de 2015 ne sera pas tenue pour ce qui concerne l'accessibilité du réseau bus.</p> <p>Nouvelle demande d'établissement de la liste des arrêts non accessibles</p> <p>Aucune Impossibilité Technique Avérée (ITA) de mise en accessibilité n'a été déclarée à ce jour. Cela signifie-t-il qu'il n'y aura aucune ITA sur le réseau ;</p> <p>La liste des ITA aurait dû être jointe au SDA</p> <p>Combien de lignes de bus sont accessibles à 100% à ce jour ? La Ville de Toulouse annonce 80% des lignes accessibles dans l'enquête « Baromètre Accessibilité APF 2013 »</p> <p>Mis en accessibilité des lignes de bus sur le territoire de la Communauté d'Agglomération du Muretain (CAM)</p> | <p>minima. Si les résultats sont supérieurs aux % prévisionnels annoncés, cela signifie que l'accessibilité du réseau progresse plus vite que prévu et personne ne va s'en plaindre.</p> <p>La politique de Tisséo est de concentrer le maximum de moyen d'ici 2015 pour nous rapprocher des 100% d'arrêts de bus accessibles. La simulation d'augmentation du % d'arrêts accessibles porte ce taux à hauteur de 88% pour 2015. L'augmentation du pourcentage est aussi liée à la prise en compte des nouvelles lignes de bus créées. Dans tous les cas les Ad'AP permettront de planifier les travaux au-delà de l'échéance de 2015.</p> <p>Cette demande ne peut être satisfaite. Elle est sans intérêt car cette liste est appelée à être modifiée en permanence.</p> <p>Nous aurons des ITA sur les arrêts situés en zone pentue notamment et sur des sites très contraints. Cependant la mise en application des ITA a généré des questions auprès du Ministère. Pour l'heure chaque Autorité Organisatrice des Transports interprète la loi à sa façon. Nous travaillerons sur les ITA en concertation avec les membres de la CARUT. Nous souhaitons avoir des précisions avant de lancer les procédures d'ITA. Pour l'instant, nous nous concentrons à faire progresser l'accessibilité du réseau.</p> <p>La réponse nécessite des vérifications lignes par lignes. Fin janvier, les données seront disponibles.</p> <p>Les travaux se font au fil de l'eau en fonction des travaux de voirie prévus au plan annuel.</p> |
|--------------------------------------------------------------------------------------------------------------------------------------------------------------------------------------------------------------------------------------------------------------------------------------------------------------------------------------------------------------------------------------------------------------------------------------------------------------------------------------------------------------------------------------------------------------------------------------------------------------------------------------------------------------------------------------------------------------------------------------------------------------------------------------------------------|---------------------------------------------------------------------------------------------------------------------------------------------------------------------------------------------------------------------------------------------------------------------------------------------------------------------------------------------------------------------------------------------------------------------------------------------------------------------------------------------------------------------------------------------------------------------------------------------------------------------------------------------------------------------------------------------------------------------------------------------------------------------------------------------------------------------------------------------------------------------------------------------------------------------------------------------------------------------------------------------------------------------------------------------------------------------------------------------------------------------------------------------------------------------------------------------------------------------------------------------------------------------------------------------------------------------------------------------------------------------------------------------------------------------------------------------------------------------------------------------------------------------------------|

Opération de sécurisation et de mise aux normes d'accessibilité des escaliers fixes des stations de métro de la ligne B

Signalé lors de la mise en exploitation de la ligne B du métro, prévue au Schéma Directeur d'accessibilité TISSEO en 2009, l'opération de sécurisation et de mise aux normes passe par une phase test.

Une période de six mois est jugée nécessaire pour observer le comportement des solutions techniques testées sur la station Jeanne d'Arc. Un atelier CARUT a permis de recueillir l'avis des associations PMR. Les critères économiques relatifs à chaque dispositif testé seront

analysés. Le choix de l'équipement définitif sera opéré en accord avec les associations membres de la CARUT. En accord avec les associations, un type de solution sera préconisé. Le choix définitif sera fait selon les règles de la concurrence propres aux marchés publics.

Discussion :

| Associations | Tissé |
|----------------------------------------------------------------------------------------------------------------------------------------------------------------------------------------------------------------------------------------------------------------------------------------------------------------------------------------------------------------------------------------------------------------------------------------------------------------------------------------------------------------------------------------------------------------------------------------------------------------------------------------------------------------------------------------------------------------------------------------------------------------------------------------------------------------------------------------------------------------------------------------------------------------------------------------------------------------|---------------------------------------------------------------------------------------------------------------------------------------------------------------------------------------------------------------------------------------------------------------------------------------------------------------------------------------------------------------------------------------------------------------------------------------------------------------------------------------------------------------------------------------------------------------------------------------------------------------------------------------------------------------------|
| <p>Risque de chute : certains dispositifs présentent une surépaisseur par rapport à la marche, n'y-a-t-il pas un risque d'accrochage des semelles ?</p> <p>Les tests sont-ils tous en place ?</p> <p>Les couleurs sont absentes dans les stations de métro, tout est y est plus ou moins gris, et sombre.</p> <p>Les nez de marches ne sont pas très contrastés. Il est recommandé la couleur jaune pour les déficients visuels. Les têtes de poteaux des arrêts de bus sont fortement contrastées avec justement la couleur jaune.</p> <p>Un membre de la CARUT regrette qu'il n'y ait pas davantage de couleurs flashy</p> <p>Le GIHP Midi-Pyrénées renouvelle sa demande de connaître l'Architecte des Bâtiments de France qui s'opposerait à une couleur ou un aménagement. Le GIHP est en bonne relation avec l'ABF et pourra alors intervenir (proposition exprimée lors du groupe de travail « Accessibilité » du 12/11/13 de la Ville de Toulouse.</p> | <p>Les dispositifs ont été étudiés pour justement éviter les chutes. Ils présentent des bords chanfreinés des deux côtés.</p> <p>Le catalogue de produit existant sur le marché est vaste. Un dernier test est mis en place ce jour au moyen d'injection de résine.</p> <p>En effet, le Président s'étonne que lors de l'atelier, les associations concernées n'aient pas été demandeuses de couleur plus contrastées.</p> <p>Concernant l'absence de couleurs flashy cela relève du projet, et du concepteur. La tendance peut évoluer certes.</p> <p>Certains espaces relèvent de secteurs sauvegardés sous contrôle de l'Architecte des bâtiments de France.</p> |

Dispositif de repérage de l'axe des portes doubles accessibles des rames tramway sur les quais des stations

Le dispositif de repérage de l'emplacement des portes doubles accessibles sur les quais des stations de la ligne T1 du tramway n'avait pas été jugé satisfaisant par les associations. Les triangles en inox censés remplir ce rôle manquaient de contraste visuel et de contraste tactile.

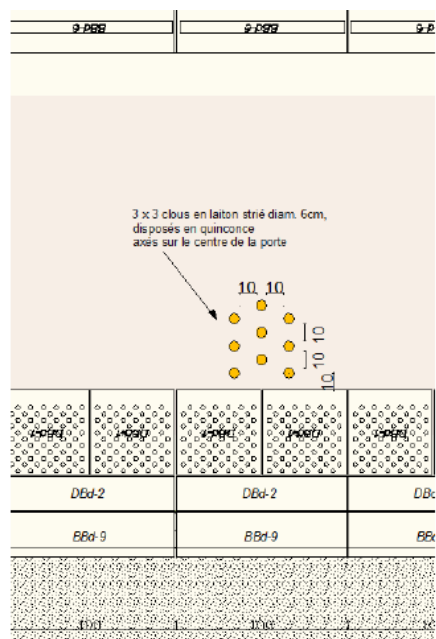
Dans le cadre du prolongement de la ligne T1, la SMAT a été chargée de revoir ce dispositif. Plusieurs solutions ont été étudiées. Elles ont été testées sur un quai de la station « Croix de Pierre » pour recueillir l'avis des associations de la CARUT en juillet 2013.

Le reportage photo présenté, dévoile les trois solutions proposées sur la base de clous de 6cm de diamètre en laiton, disposés généralement en quinconce, détectables visuellement et tactilement.

Finalement le choix s'est porté sur un dispositif étudié lors de l'atelier.

Il s'agit d'une grille de 3 x 3 clous en quinconce.

Le dispositif de marquage sur la bordure GLO et la bordure nez de quai jugé inutile a été supprimé, comme ont été également supprimés les triangles en inox (ligne T1).



Le dispositif retenu sera mis en place sur le prolongement de la ligne T1, et pris en compte sur le projet Ligne ENVOL. Un programme de réaménagement est prévu pour les quais existants de la ligne T1 suivant ce même dispositif.

Présentation du film « Apprenons le TRAM ».

En vue de l'arrivée du Tram en centre-ville prévue le 20 décembre, un film intitulé « Apprenons le Tram » a été réalisé sur le thème plus spécifique de la sécurité en direction de tous les usagers.

Les usagers en situation de handicap notamment ceux porteurs d'un handicap auditif sont particulièrement vulnérables car le tram est silencieux. Il faut donc apprendre à partager l'espace, avec le Tram.

De nouvelles règles s'imposent, il faut les apprendre et les observer impérativement. Comme pour la ligne T1, ce film est sous-titré et un interprète signe en Langue des Signes Française les commentaires.

Mesure d'aide au déplacement sur les lignes du métro des personnes présentant une déficience cognitive, mentale, psychique.

La loi du 11 février 2005 pour l'égalité des droits et des chances, la participation et la citoyenneté des personnes handicapées fait explicitement la distinction entre les handicaps mentaux, cognitifs et psychiques.

Elle fixe notamment un objectif d'accessibilité à l'égard des personnes concernées par ces trois catégories de handicap.

Les définitions et les distinctions entre handicaps mental, cognitif et psychique ne sont pas évidentes d'autant que les troubles qui en découlent affectent avec une intensité variable les capacités intellectuelles, les fonctions cognitives, l'état psychique des personnes.

Les problèmes rencontrés par les personnes ayant un handicap mental, cognitif ou psychique nous éclairent sur ceux de nombreuses autres catégories d'usagers non considérés comme handicapés.

Il s'agit notamment des personnes âgées, illettrées, ne connaissant pas un lieu ou une ville donnés et les fréquentant pour la première fois, stressées ou déstabilisées par une situation imprévue, étrangères, ne maîtrisant pas notre langue, ni même notre alphabet, etc.

S'appuyant sur les travaux du designer américain Lance Wyman connu pour son travail sur le métro de Mexico (désignation des stations à l'aide de pictogrammes pour répondre aux besoins d'information d'une population composée à 80% de personnes illettrées, fort de l'expérience acquise auprès de l'ADAPEI (réalisation d'une série de pictogrammes en lien avec les œuvres d'art du métro toulousain), Tisséo oriente ses recherches de pictogrammes sur une définition plus concrète à partir des éléments caractéristiques de la station et de son environnement.

Il s'agira d'utiliser prioritairement les repères visuels en surface (œuvre d'art, immeuble typique, etc.) et, à défaut, la particularité fonctionnelle ou symbolique de certains lieux peut également être représentée (Exemple : une balance pour le Palais de Justice).

Dans le cas de stations dont l'environnement ne fournit aucun repère spécifique, il peut se révéler nécessaire de créer l'élément distinctif.

Le travail de création de pictogrammes réalisé sur 9 stations par un élève de l'école d'architecture en juillet 2013 a été concluant.



Exemple : Station ligne B « François Verdier »
- l'élément architectural caractéristique : le Monument aux Morts



Exemple : Station Ligne A « Capitole »
- l'élément architectural caractéristique : le Capitole

Aussi, la recherche d'un partenariat avec un établissement d'enseignement technique (graphisme ou artistique) local sera privilégiée pour réaliser une nouvelle série de pictogrammes sur l'ensemble des 38 stations des lignes A et B du métro.

Planning proposé :

Sélection de l'organisme => fin janvier 2014

- choix du partenaire
(établissement de formation en graphisme, design,...)

Organisation de la coopération => fin 1er trimestre 2014

- gestion du projet et des interfaces avec l'ensemble des partenaires
- détermination des phases de validation

Lancement de la création => 1er semestre 2014

- mise en œuvre opérationnelle

Discussion :

| Associations | Tissé |
|-------------------------------------------------|-----------------------------------------------------------------------------------------------------------------------------------------------------------------------------------------------------------------------------------------------------------------------------------------------------------------------------------------------------------------------------------------------------------------------------------------------------------------------------------------------------------------------------------------------------------------------------------------------------------------------------------------------------------------------------------------------------------------------------------------------------------------------------------------------------------------------------------------------------------------------------------------------------------------------------------------------------------------------------------------------------------------------------------------------------------------------------------------------------------------------------------------------------------------------------------------------------|
| Où en est-on du travail réalisé avec l'ADAPEI ? | <p>La série de pictogrammes réalisée par l'ADAPEI sur un fil conducteur des œuvres d'art du métro ne correspondait pas aux recommandations de L'Unapei ni aux préconisations du CERTU (Fiche n°1, o c t o b r e 2 0 1 3, Handicaps mentaux, cognitifs et psychiques,</p> <p>Les difficultés de compréhension de certains pictogrammes (trop abstraits, trop complexes, déconnectés de leur contexte, ...) rendaient complexe les déplacements. Le dispositif doit servir au plus grand nombre d'usagers tels que :</p> <p>les personnes,</p> <ul style="list-style-type: none"> - Déficiences cognitives - Atteintes de déficiences intellectuelles - Souffrant de troubles psychiques - Malvoyantes - Sourdes - Non francophones <p>Le travail accompli avec l'ADAPEI nous a permis de comprendre les besoins des personnes déficientes intellectuelles.</p> <p>Nous sommes aujourd'hui mieux armés pour travailler dans la concertation avec l'ensemble des associations concernées.</p> <p>La démarche de création de pictogrammes de reconnaissance des stations est inscrite dans les actions à tester dans le cadre du</p> |

| | |
|---------------------------------------------------------------------------------------------------------------------------------------|-----------------------------------------------------------------------------------------------------------------------------------------------------------------------------------------------------------------------------------------------------------------------------------|
| <p>Utilisez-vous le pictogramme « S3A » créé par l'Unapei ? Il garantit un accueil adapté aux personnes handicapées mentales.</p> | <p>projet Européen « NODES » auquel Tisséo est associé.</p> <p>Nous connaissons la norme AFNOR S3A. Le pictogramme S3A est destiné à être apposé sur des guichets, des lieux de passage, des produits ou des documents rendus accessibles aux personnes handicapées mentales.</p> |
|---------------------------------------------------------------------------------------------------------------------------------------|-----------------------------------------------------------------------------------------------------------------------------------------------------------------------------------------------------------------------------------------------------------------------------------|

SERVICE « LE LIEN »

Mise en œuvre en période de test sur 10 arrêts du réseau urbain de mi-janvier au 31 décembre 2014.

Complémentaire du service de transport collectif Tisséo, le service « Le Lien » constitue une possibilité supplémentaire pour se déplacer sur un mode de transport accessible à 100%.

Il est ouvert aux personnes susceptibles d'éprouver une réelle difficulté, passagère ou pérenne, d'accès au service régulier de transport. Les ayants droit du service MOBIBUS ont un droit d'accès direct au service «Le Lien».

Il s'agit d'un service à la demande gratuit pour les personnes à mobilité réduite, sans accompagnement au domicile, d'adresse (trottoir de la voie publique) à l'un des arrêts accessible et identifié du réseau urbain. A partir de la dépose, la personne est à même de poursuivre son déplacement sur un mode de transport 100% accessible.



Nom arrêt

Le service « Le Lien » a sa propre identité commerciale. Les lieux de dépose seront identifiés par une tête de poteau spécifique indiquant : « Tisséo ~~le lien~~ »

Ce service fonctionne sur les plages horaires du réseau urbain Tisséo :

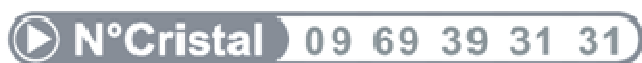
- de 5h15 à 0h00 du dimanche au jeudi.
- de 5h15 à 1h00 les vendredi et samedi.

Un délai de réservation jusqu'à 2 heures avant le déplacement est imposé sauf :

- Transports en soirée : réservation au plus tard à 20h en semaine et avant 18h les samedis, dimanches et fériés.

- Transports avant 10h en semaine et 12h les S,D et JF : réservation le soir avant la fermeture du service réservation.

Plages horaires de réservation et N° d'appel (identique à celui du service MOBIBUS)



APPEL NON SURTAXE

| | Heures d'ouverture |
|-----------------------------------------|--------------------|
| Du lundi au vendredi | De 8h00 à 20h00 |
| Samedi, dimanche et jours fériés | De 10h00 à 18h00 |

Les arrêts prévus sur la période de test :

Balma Gramont (Ligne A)
 Argoulets (Ligne A)
 Arènes (Ligne A)
 Basso Cambo (Ligne A)
 Jolimont (Ligne A)
 Borderouge (Ligne B)
 Université Paul Sabatier (Ligne B)
 Ramonville (Ligne B)
 Castanet Tolosan (gare bus)
 Aéroconstellation (T1)

Discussion :

| Associations | Tisséo |
|--------------------------------------------------------|-------------------------------------------------------------------------------------------------------------------------------------------------------------------------------------------------------------------------------|
| Sera-t-il nécessaire de remplir un troisième dossier ? | S'agissant d'un service différencié de Mobibus, il sera nécessaire en effet de remplir un nouveau dossier . Rappel : 1. Service Mobibus porte à porte 2. Service Mobibus adresse à adresse 3. Service le Lien |

Gratuité des services SMS et Audiotel

Pour connaître en temps réel les prochains passages de votre Bus ou Tram, les services SMS et Audiotel sont désormais gratuits.

Par téléphone, composez le **0805 230 440**, service gratuit (hors coût de l'appel)

Par SMS, envoyez TISSEO suivi du N° de l'arrêt au **31200**, service gratuit (hors coût du SMS)

Il est toujours possible de consulter mobi.tisseo.fr à partir d'un téléphone mobile ou le site tisseo.fr

Discussion :

| Associations | Tisséo |
|------------------------------------------------------------------------------------------------------------------------|-----------------------------------------------------------------------------------------------------------------------------|
| La récupération d'information pourrait se faire par la fonction BLUETOOTH notamment sur les quais des stations en lien | Cette fonction Bluetooth est intéressante et mérite d'être étudiée dans le cadre du Schéma Directeur de l'Information (SDI) |

| | |
|------------------------------------------------------------------------------------------------------------------------------------------------------------------------------------------------------------------------------------------|--|
| <p>avec les panneaux d'information dynamiques. Ce qui est écrit pourrait être récupéré en message sonore sur les portables par exemple.</p> <p>La fonction Wifi pourrait être également utilisée mais elle semble plus onéreuse.</p> | |
|------------------------------------------------------------------------------------------------------------------------------------------------------------------------------------------------------------------------------------------|--|

Autres sujets abordés

| Associations | Tisséo |
|----------------------------------------------------------------------------------------------------------------------------------------------------------------------------------------------------------------------------------------------------------------------------------------------------------------------------------------------------------------------------------------------------------------------------------------------------------------------------------------------------------------------------------------------------------------------------------------------------------------------------------------------------------------------------------------------------------------------------------------------------------------------------------------------------------------------------------------------------------------------------------------------------------------------------------------------------------------------------------------------------------------------|----------------------------------------------------------------------------------------------------------------------------------------------------------------------------------------------------------------------------------------------------------------------------------------------------------------------------------------------------------------------------------------------------------------------------------------------------------------------------------------------------------------------------------------------------------------------------------------------------------------------------------------------------------------------------------------------------------------------------------------------------------------------------------------------------------------------------------------------------------------------------------------------------------------------------------------------------------------------------------------------------------------------------------------------------------------------------------------------------------------------------------------------------------------------------------------------------------------------------------------------------------|
| <p><u>Projet Téléporté Liaison Oncopôle-UPS</u></p> <p>Le GIHP rappelle qu'il est opposé au positionnement de la station du Téléporté en bas de l'Hôpital RANGUEIL. Demande de programmation d'un atelier CARUT sur ce dossier.</p> <p><u>Chantier Ligne GARONNE</u></p> <p>L'APF signale des émergences (mobiliers urbains) qui constituent des obstacles sur les cheminements piétons le long du prolongement ligne T1. Il est inadmissible que la SMAT ne respecte pas la réglementation en vigueur.</p> <p>L'APF déplore le manque d'anticipation. Le surcoût financier généré ne doit pas être imputé aux contribuables mais aux entreprises.</p> <p>Il semble que ce soient toujours les mêmes entreprises qui réalisent les travaux</p> <p>L'URAPEI suggère de différencier d'une couleur spécifique les passages piétons sur les voies du tramway.</p> <p>L'ASEI attire l'attention sur la qualité des annonces sonores au niveau des passages piétons. Le bruit ambiant peut masquer le message sonore.</p> | <p>Dès que possible un atelier CARUT sera consacré au projet de Téléporté.</p> <p>Conjointement, les services Tisséo/SMAT ont procédé à un recensement des obstacles sur les cheminements (bornes d'incendie, armoires électriques, panneaux directionnels, etc.). Les gestionnaires ont été saisis pour faire en sorte que les cheminements soient accessibles. De même certaines traversées piétonnes seront reprises. Un nouveau prototype d'abaissé de trottoir sera construit et testé par la CARUT. Les travaux susvisés seront pris en charge dans les travaux de finitions.</p> <p>Absolument pas : l'attribution des marchés relève du code des marchés publics. La mise en concurrence est la règle. Elle est appliquée.</p> <p>Les passages piétons pour la plupart sont protégés par des annonces sonores et visuelles. Pas d'intérêt à créer un code particulier pour ce type de traversée.</p> <p>Une étude est en cours au niveau national pour remédier à ce problème connu des services de l'ETAT. Marie PROS COLETTA la déléguée ministérielle à l'accessibilité a présidé un atelier sur ce thème à Toulouse en juillet 2012 sur la Ligne T1. A noter que très peu d'accidents (piéton/tramway) sont à déplorer depuis la</p> |

| | |
|-------------------------------------------------------------------------------------------------------------------------------------------------------------------------------------------------------------------------------------------------------------------------------------------------------------------------------------------------------------------------------------------------------------------------------------------------------------------------------------------------------------------------------------------------------------------------------------------------------------------------------------------------------------------------------------------------------------------------------------------------------------------------------------------------------------------------------------------------------------------------------------------------------------------------------------------------------------------------------------------------------------------------------------------------------------------------------------------------|----------------------------------------------------------------------------------------------------------------------------------------------------------------------------------------------------------------------------------------------------------------------------------------------------------------------------------------------------------------------------------------------------------------------------------------------------------------------------------------------------------------------------------------------------------------------------------------------------------------------------------------------------------------------------------------------------------------------------------------------------------------------------------------------------------------------------------------------------------------------------------------------------------------------------------------------------------------------------------------------------------------------------------------------------------------------------------------------------------------------------------------------------------------------------------------------------------------------------------------------------------------------------------------------------------------------------------------------------------------------------------------------------------------------------------------------------------------------------------------------------------------------------------------------------------------------------------------------------------------------------------------------------------------------------------------------------------------------------------------|
| <p><u>Stationnements sauvages sur cheminements piétonniers</u></p> <p>L'APF regrette que trop souvent les trottoirs deviennent impraticables du fait des stationnements sauvages de véhicules (voiture, moto,..).</p> <p><u>Accessibilité du pôle d'échanges Arènes</u></p> <p>Une opération de mise en accessibilité du pôle Arènes a fait l'objet d'un atelier CARUT en juin 2012. En présence de Tisséo nous avons constaté dernièrement que certaines remarques n'ont pas été suivies d'effet. Cela pose le problème du suivi des décisions.</p> <p><u>Non accessibilité des stations de métro du fait du remplacement des ascenseurs des stations de métro</u></p> <p>L'APF demande que les mesures prévues suite la réunion du 15/05/2012 pour signaler la non accessibilité des stations soient respectées. Lorsqu'une station est inaccessible un service de substitution doit être prévu. Rien n'a été prévu depuis l'ouverture du chantier.</p> <p>Une information doit être prévue également sur les largeurs de porte d'ascenseur différentes qui existent sur une même station</p> | <p>mise en exploitation de la ligne T1. Les wattmen (conducteur du tramway) sont formés à ce type de conduite très particulière. Ils demeurent très vigilants à l'approche des stations et des traversées piétonnes. Malgré toutes les précautions prises, Il est évident que personne n'est à l'abri d'un accident.</p> <p>Le code de la route est à respecter ou à faire respecter. Il ne s'agit pas d'une compétence « Transport » sauf aux abords des stations de bus. Il s'agit des pouvoirs de police du maire. Nous ferons remonter de notre côté la problématique, mais les associations peuvent également le faire auprès des maires concernés.</p> <p>Certains travaux s'inscrivent dans des programmations à moyen termes. Les bornes d'information voyageurs seront remplacées et mise à bonne hauteur dans le cadre du Schéma Directeur Information Voyageurs (SDIV). Un compte-rendu de cette visite a été fait. Les techniciens concernés ont été saisis immédiatement.</p> <p>La non-conformité de l'escalier qui donne accès au parking souterrain ne relève pas de la compétence de Tisséo. Le Syndic de la Société des Chalets a été saisi en septembre 2012. Le Syndic vient de délibérer et de voter les crédits pour mettre aux normes cet escalier en 2014.</p> <p>Aujourd'hui les calendriers des interventions sont plus précis. Nous allons pouvoir déployer les mesures prévues. Pour ce qui est du service de substitution, nous mettrons en place ce qui a été testé sur la station Capitole en 2012.</p> <p>Cette remarque a été notée lors de l'atelier « Ascenseur Jean Jaurès » de novembre. Nous pouvons avoir sur une même station des ascenseurs avec des portes de 80cm et des portes à 90cm.</p> |
|-------------------------------------------------------------------------------------------------------------------------------------------------------------------------------------------------------------------------------------------------------------------------------------------------------------------------------------------------------------------------------------------------------------------------------------------------------------------------------------------------------------------------------------------------------------------------------------------------------------------------------------------------------------------------------------------------------------------------------------------------------------------------------------------------------------------------------------------------------------------------------------------------------------------------------------------------------------------------------------------------------------------------------------------------------------------------------------------------|----------------------------------------------------------------------------------------------------------------------------------------------------------------------------------------------------------------------------------------------------------------------------------------------------------------------------------------------------------------------------------------------------------------------------------------------------------------------------------------------------------------------------------------------------------------------------------------------------------------------------------------------------------------------------------------------------------------------------------------------------------------------------------------------------------------------------------------------------------------------------------------------------------------------------------------------------------------------------------------------------------------------------------------------------------------------------------------------------------------------------------------------------------------------------------------------------------------------------------------------------------------------------------------------------------------------------------------------------------------------------------------------------------------------------------------------------------------------------------------------------------------------------------------------------------------------------------------------------------------------------------------------------------------------------------------------------------------------------------------|

| | |
|----------------------------------------------------------------------------------------------------------------------------------------------------------------------------------------------------------------------------------------------------------------------------------------------------------------------------------------------------------------------------------------------------------------------------------------------------------------------------------------------------------------------------------------------------------------------------------------------------------------------------------------------------------------------------------------------------------------------------------------------------------------------------------------------------|--------------------------------------------------------------------------------------------------------------------------------------------------------------------------------------------------------------------------------------------------------------------------------------------------------------------------------------------------------------|
| <p><u>Information voyageurs à destination des personnes sourdes</u></p> <p>L'information relative aux dysfonctionnements du service métro (pannes, retards) est le plus souvent sonore. Cela pose un problème pour les sourds qui ne comprennent pas ce qui se passe.</p> <p><u>Lacunes verticales des rames du métro</u></p> <p>L'ASMT signale que les lacunes verticales des rames du métro lorsqu'elles ne sont que partiellement occupées constituent un obstacle sérieux pour les fauteuils roulants manuels</p> <p><u>Replier les trottinettes à bord des rames (tram et métro)</u></p> <p>Les personnes (adultes et enfants) qui circulent avec des trottinettes ne pensent pas à les replier lorsqu'ils montent à bord d'une rame. Cela constitue une gêne et un fort risque de chute.</p> | <p>Les panneaux d'information dynamiques sont appelés à évoluer sur les quais du métro. Les nouvelles bornes permettront d'afficher les messages accessibles à tous.</p> <p>Cette remarque sera communiquée à la Direction Métro pour vérification et suite à donner.</p> <p>Cette remarque sera communiquée à la Direction Commerciale pour traitement.</p> |
|----------------------------------------------------------------------------------------------------------------------------------------------------------------------------------------------------------------------------------------------------------------------------------------------------------------------------------------------------------------------------------------------------------------------------------------------------------------------------------------------------------------------------------------------------------------------------------------------------------------------------------------------------------------------------------------------------------------------------------------------------------------------------------------------------|--------------------------------------------------------------------------------------------------------------------------------------------------------------------------------------------------------------------------------------------------------------------------------------------------------------------------------------------------------------|

| <u>Synthèse des remarques</u> | <u>Actions Tisséo</u> |
|-------------------------------------------------------------------------------------------------------------------------------------------------------------------------------------------------------------------------------------------------------------------------------------------------------------------------------------------------------------------------------------------------------------------------------------------------------------------|------------------------------------------------------------------------------------------------------------------------------------------------------------------------------------------------------------------------------------------------------------------------------------------------------------------------------------------------------------------|
| <p>Lacunes verticales des rames du métro</p> <p>Replier les trottinettes à bord des rames (tram et métro)</p> <p>Information voyageurs à destination des personnes sourdes</p> <p>Fonction Bluetooth</p> <p>Remplacement des ascenseurs</p> <p>Chantier Ligne Garonne : Lever les obstacles au déplacement sur le cheminement piéton le long du parcours tram</p> <p>Projet Téléporté Liaison Oncopôle-UPS Emplacement de la station Hôpital Rangueil</p> | <p>Saisir la Direction Métro</p> <p>Saisir la Direction Commerciale</p> <p>A étudier dans le SDIV</p> <p>A étudier dans le SDIV</p> <p>Prévoir une information voyageurs adaptée et activer un service de substitution (idem Station CAPITOLE 2012)</p> <p>Poursuivre la démarche engagée avec la SMAT (Ajustements finaux)</p> <p>Prévoir un atelier CARUT</p> |

| | |
|----------------------------------------------------------------------------------------------|------------------------------------------------------|
| Utilisation du pictogramme « S3A » | Saisir la Direction Commerciale |
| Nombre de lignes de bus accessibles à 100% | Etude à mener. Données disponibles fin janvier 2014. |
| Demande de l'APF et du GIHP de mettre en place un tableau de suivi des décisions de la CARUT | Tableau de suivi SDA existant à consolider |

Commission Accessibilité Réseau Tisséo



11 décembre 2013

tisséo



Ordre du jour

- Loi de 2005 : Perspectives d'évolutions des dispositions.
- Mise en accessibilité des arrêts de bus : bilan 2013.
- Opération de sécurisation et de mise aux normes d'accessibilité des escaliers fixes des stations de métro.
- Dispositif de repérage de l'axe des portes doubles accessibles des rames tramway sur les quais des stations.
- Présentation du film « Apprenons le TRAM ».
- Mesure d'aide au déplacement sur les lignes du métro des personnes présentant une déficience intellectuelle.

Points d'information

- Mise en place du service le Lien : modalités
- Gratuité des services SMS et Audiotel



Les évolutions de la loi de 2005: deux concertations en cours

Le 25 septembre 2013, le Comité Interministériel du Handicap s'est réuni pour la première fois autour du 1er Ministre.

Le Gouvernement a indiqué prendre acte du constat selon lequel « la France ne sera pas au rendez-vous de l'échéance de 2015 »

la Sénatrice **Claire Lise CAMPION** auteur du rapport « Réussir 2015 » s'est vu confier la mission de réunir les parties prenantes:

- associations représentatives des personnes handicapées,
- associations des collectivités locales,
- fédérations professionnelles, représentants des maîtres d'ouvrage et maîtres d'œuvre.

pour engager d'une part,

un chantier concernant la création d' Agenda d'Accessibilité Programmée (Ad'AP)

et d'autre part,

un second chantier sur l'ajustement des normes d'accessibilité du bâti, de la voirie et des transports afin de mieux prendre en compte tous les handicaps, l'évolution des techniques et les contraintes des opérateurs.

Un calendrier tendu:

- **Conception de l'outil en 2014**
- **Mise en vigueur par Ordonnance**
- **Opérant dès 2015**

Les questions en débat sur les Ad'Ap

- **Périmètre, durée et contenu du dispositif**
- **Procédure d'élaboration**
- **validation et suivi**
- **Sanctions administratives financières**

Sanctions administratives:

- *Abstraction de l'application de l'article L 152-4 du Code de la Construction et de l'Habitation pour non-respect de l'échéance de 2015*
- *Sanctions administratives financières appropriées en cas de non respect des engagements*



ANTICIPER l'Ad'AP TISSEO

1) Dresser l'inventaire des travaux de mise en accessibilité qui dépasseront l'échéance de février 2015

- Juin 2014

2) Etablir un planning des travaux adossés à une programmation budgétaire

- Décembre 2014

3) Partager l'Ad'AP avec

- les membres de la CARUT
- les partenaires gestionnaires de la voirie notamment

Des ateliers CARUT seront dédiés à l'examen des Ad'AP dès parution des textes officiels

MISE EN ACCESSIBILITE PHYSIQUE DES QUAIS DE BUS

AVANCEMENT DE LA MISE EN ACCESSIBILITE DU RESEAU A LA FIN 2013



LE CADRE JURIDIQUE DE LA MISE EN ACCESSIBILITE DES QUAIS DE BUS DU RESEAU URBAIN

Le code de la route, le code de la voirie routière
et le code des assurances

Le code de l'urbanisme et les lois complémentaires ayant trait à l'aménagement du territoire (*Loi d'orientation des transports intérieurs , loi sur l'air et l'utilisation rationnelle de l'énergie , loi Solidarité Renouvellement Urbain*)

Le code rural, le code forestier et la loi sur l'eau

Les lois Grenelle et le code des transports

Le code des communes et **le code général des collectivités territoriales**

Le code général de la propriété des personnes publiques

Le code des marchés publics

Loi du N° 2005-102 du 11 février 2005 pour l'égalité des droits et des chances, la participation et la citoyenneté des personnes handicapées.

Directive du 13 avril 2006 relative à l'application de la loi du N° 2005-102 du 11 février 2005

Décret 2006-1657 du 21 décembre 2006 relative à la mise en accessibilité de la voirie et des espaces publics.

Décret 2006-1658 du 21 décembre 2006 décrit les caractéristiques techniques des ouvrages.

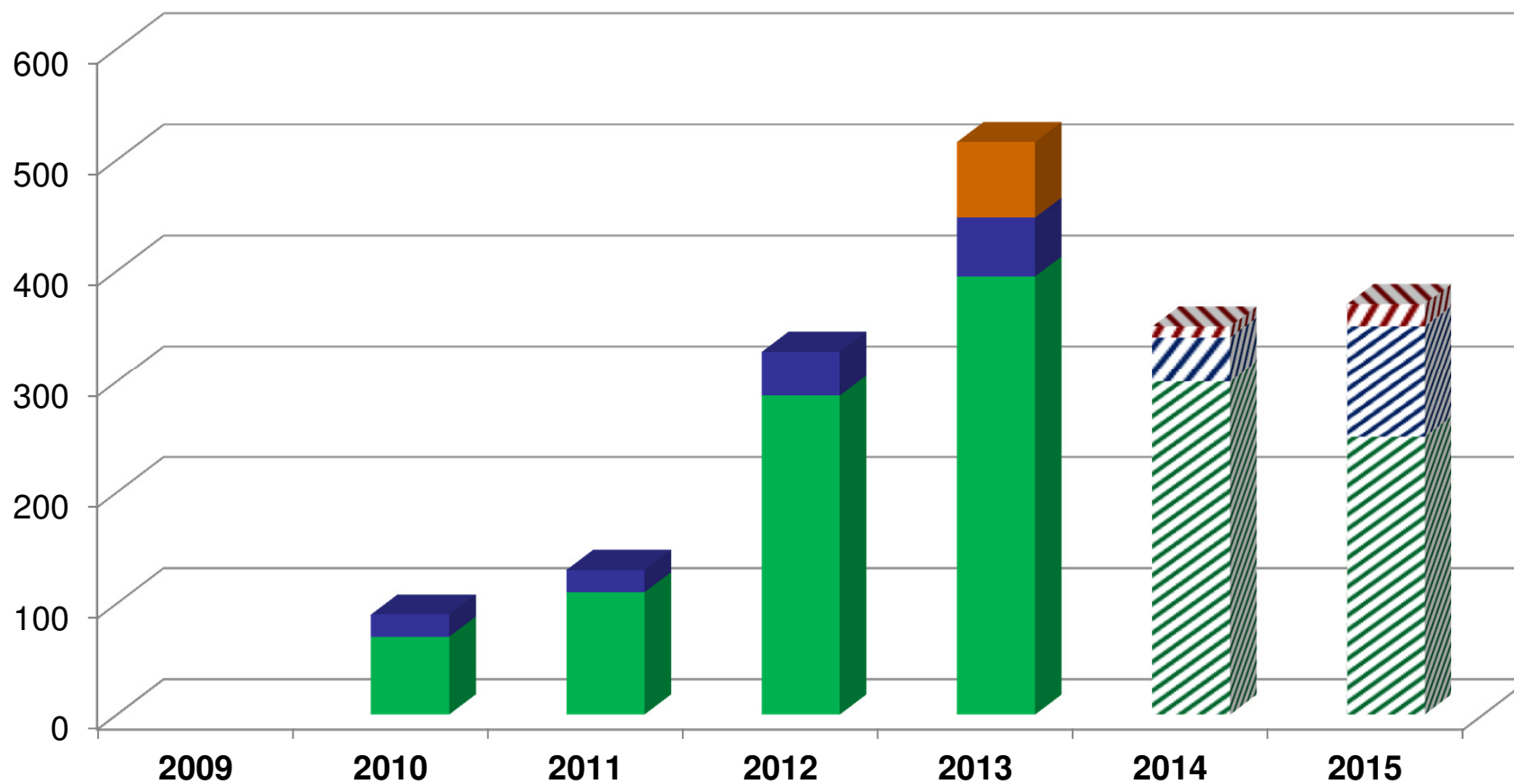
L'arrêté du 15 janvier 2007 précise ces prescriptions techniques.

La délibération D 2011.07.11.12.2 du SMTC portant sur l'état d'avancement des mesures du SDA qui précise que les travaux de mise en accessibilité des arrêts de bus sont désormais calés sur le planning de réfection et de travaux ponctuels effectués sur voirie, par les EPCI et les communes incluses dans le PTU et ayant compétences en la matière.

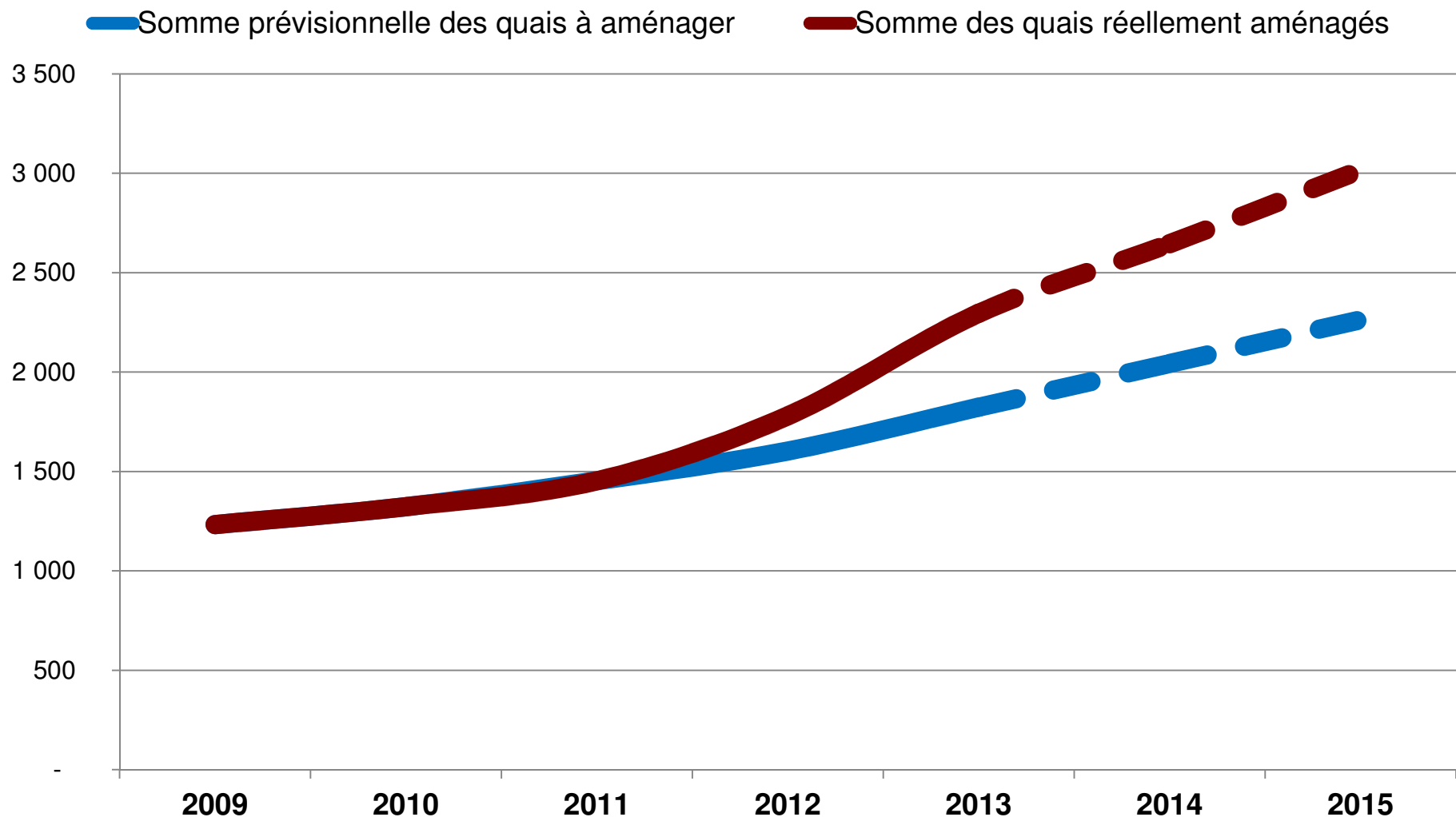


2009 / 2015 NOMBRE DE QUAIS MIS EN ACCESSIBILITE PAR TYPE D'AMENAGEMENTS

- Quais aménagés au bénéfice des Bus en Site Propre
- Quais aménagés au bénéfice des lignes structurantes
- Quais aménagés sur le réseau

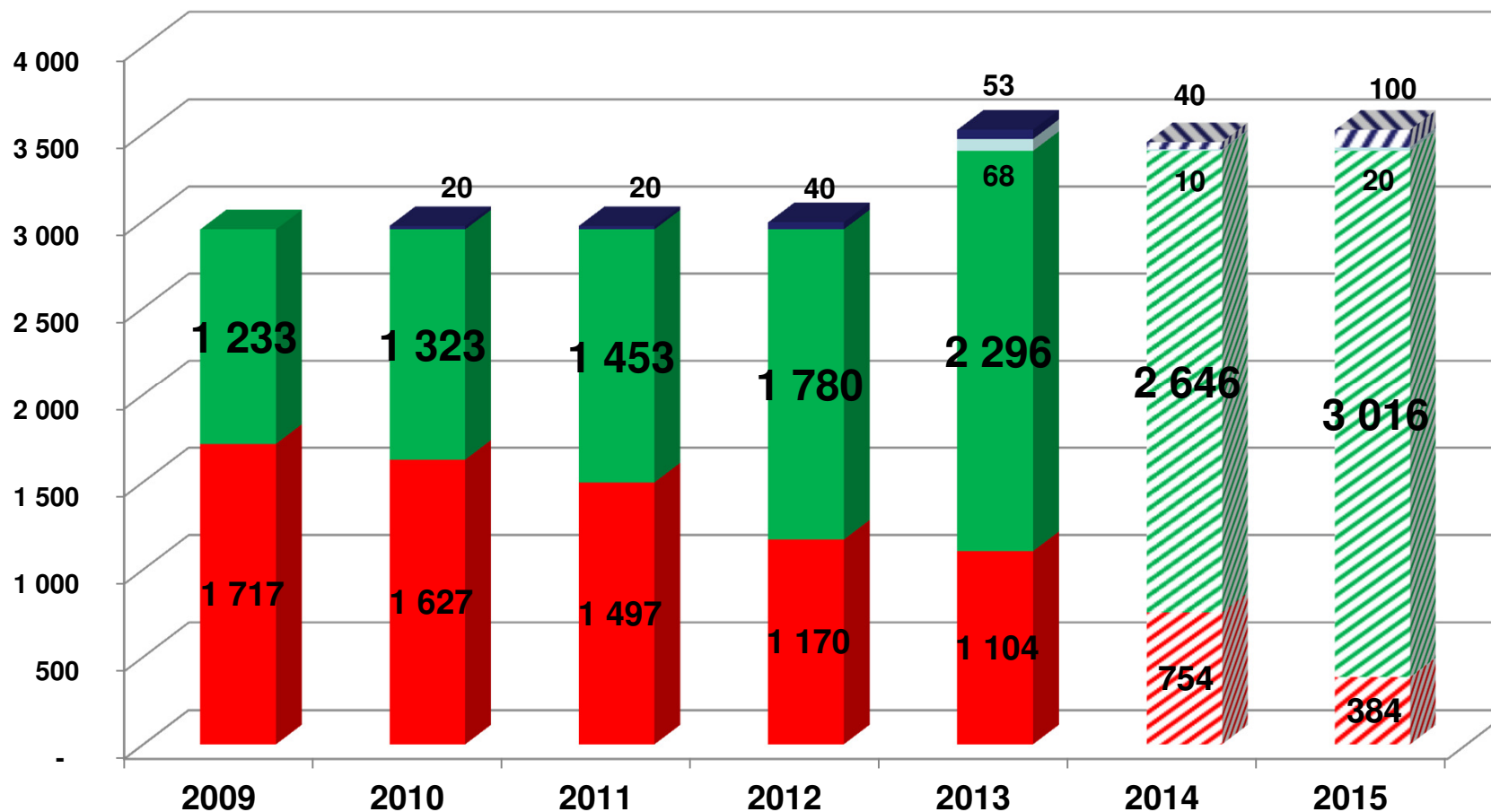


2009 / 2015 COMPARAISON DU NOMBRE DE QUAIS MIS EN ACCESSIBILITE REELLEMENT PAR RAPPORT AUX PREVISIONS

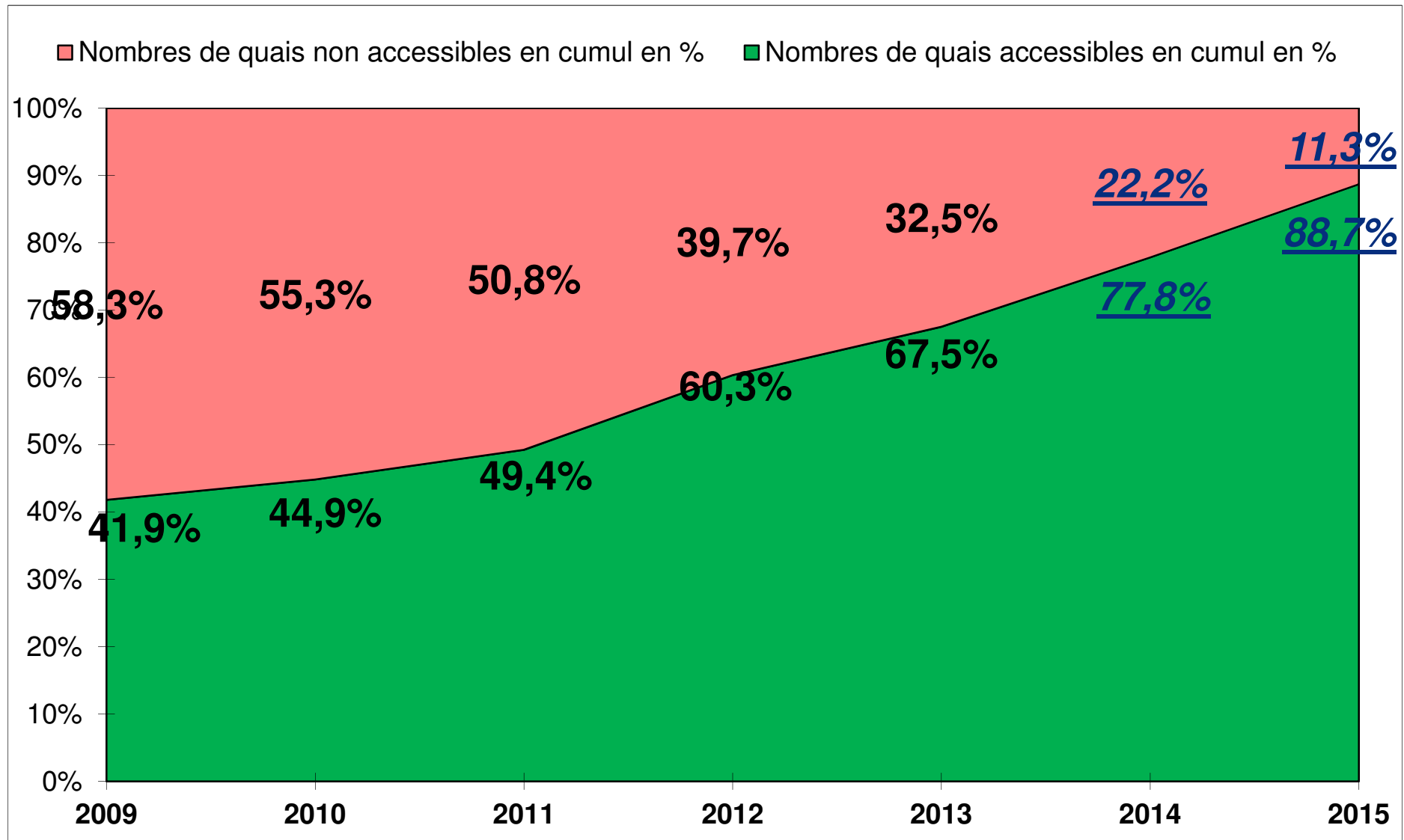


2009 / 2015 EVOLUTION DU NOMBRE DE QUAIS MIS EN ACCESSIBILITE POUR L'ENSEMBLE DU RESEAU URBAIN

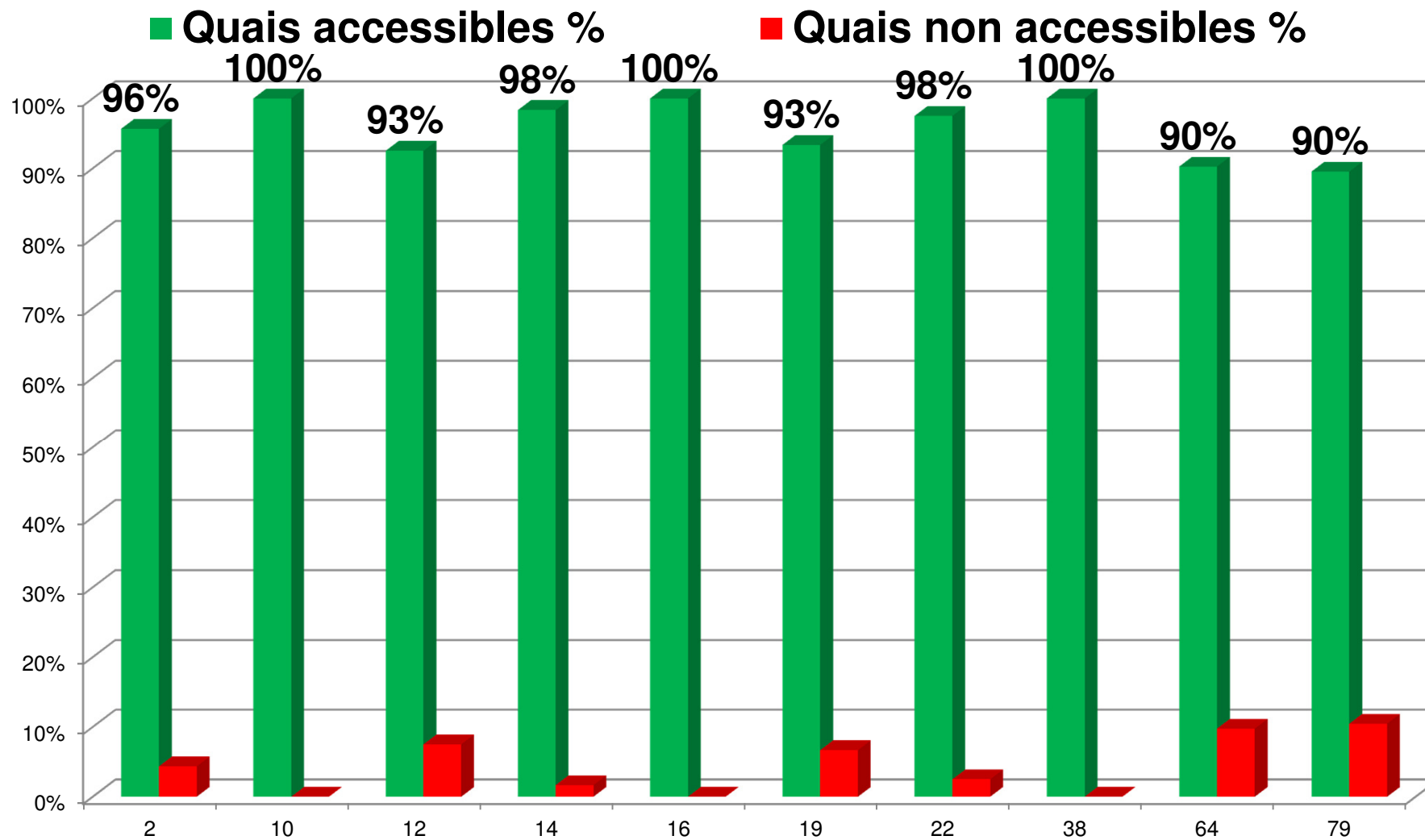
- Quais aménagés au bénéfice des lignes structurantes
- Quais aménagés au bénéfice des Bus en Site Propre
- Quais accessibles en cumul
- Quais non accessibles en cumul



2009 / 2015 EVOLUTION DU POURCENTAGE DE QUAIS MIS EN ACCESSIBILITE POUR L'ENSEMBLE DU RESEAU URBAIN



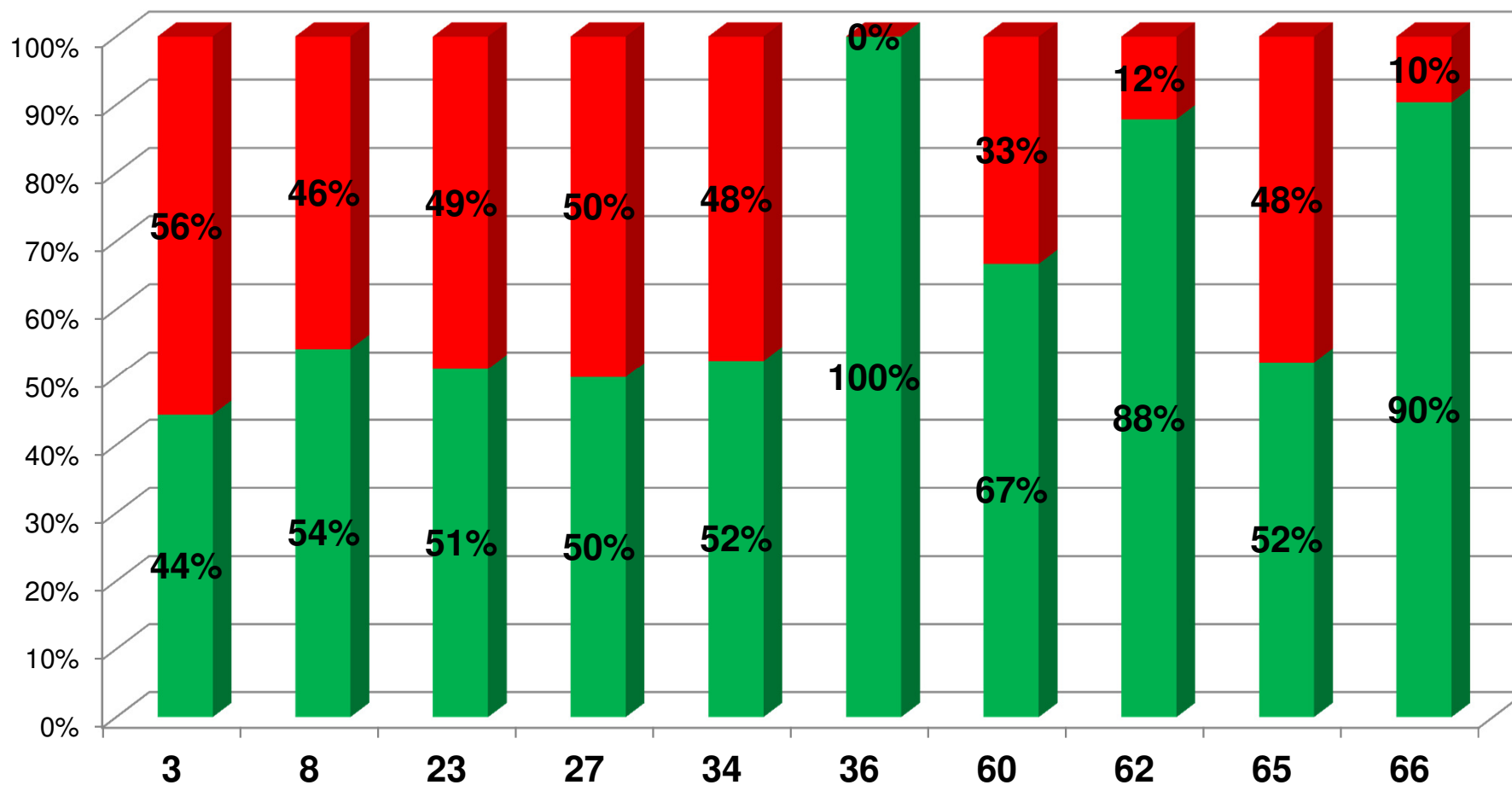
AVANCEMENT DE LA MISE EN ACCESSIBILITE DES 10 PREMIERES LIGNES DU RESEAU A LA FIN 2013



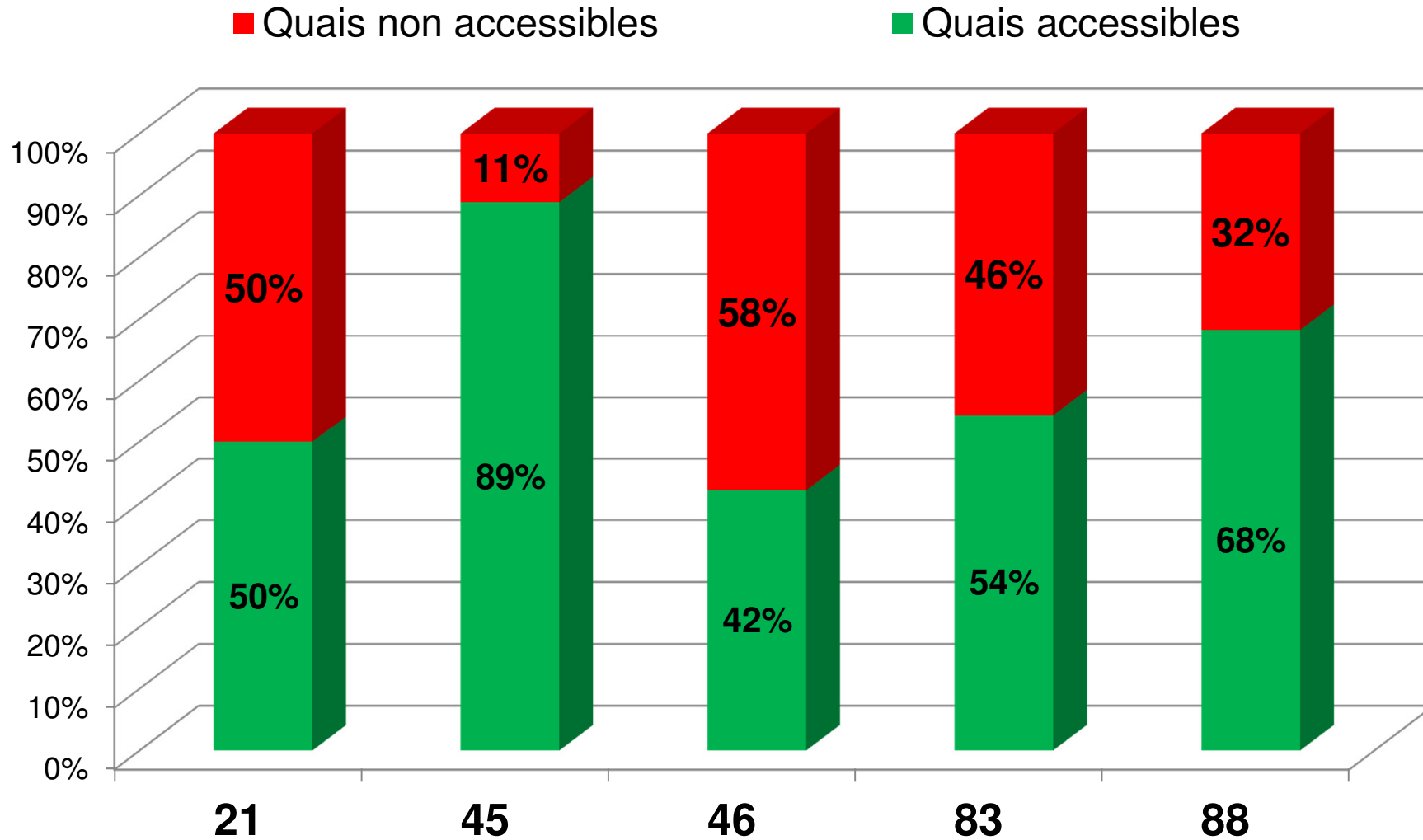
AVANCEMENT DE LA MISE EN ACCESSIBILITE DES 11 A 20 PREMIERES LIGNES DU RESEAU A LA FIN 2013

■ Quais non accessibles

■ Quais accessibles



AVANCEMENT DE LA MISE EN ACCESSIBILITE D'AUTRES LIGNES DU RESEAU, TRAITEES PRIORITAIREMENT, A LA FIN 2013



CARUT

Escaliers fixes station de métro Sécurisation des cheminements

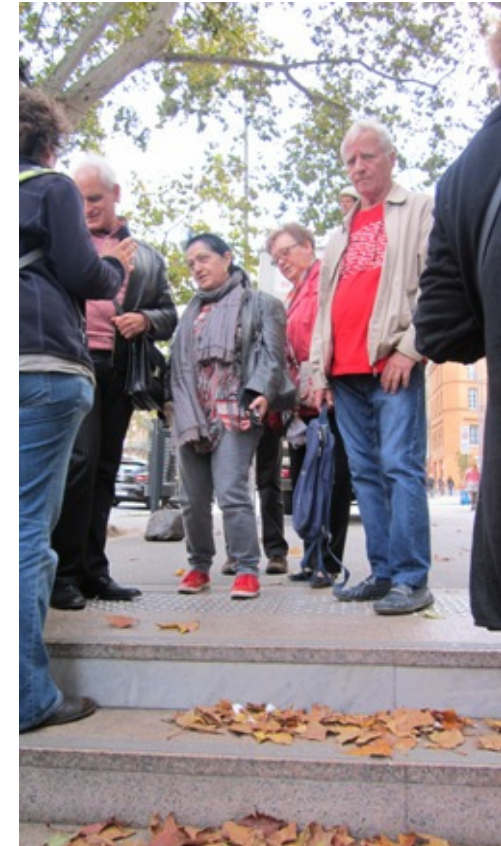


11 décembre 2013

Atelier CARUT du 24 octobre 2013



Les membres de la CARUT présents lors de l'atelier du 24 10 2013
Mme Simone Miquel (Association Nationale des Parents d'Enfants Aveugles)
MM: Jean FRONTIN, Daniel LAGES (Association Valentin HAÛY)
Jean BOUILLAUD (Groupement pour l'Insertion des personnes Handicapées Physiques)



Ce que dit la Loi

A propos des nez de marches

Arrêté du 1^{er} Août 2006 – article 7.1

Les nez de marches doivent répondre aux exigences suivantes:

- *Être de couleur contrastée par rapport au reste de l'escalier*
- *Être non glissant*

A propos de l'éveil à la vigilance

Arrêté du 1^{er} Août 2006 – article 7.1

Pour les personnes déficientes visuelles, il est nécessaire de pouvoir identifier la présence d'escaliers en amont afin qu'elles puissent adapter leur foulée.

En haut de l'escalier, un revêtement de sol doit permettre l'éveil de la vigilance à une distance de 50cm de la première marche grâce à un contraste visuel et tactile



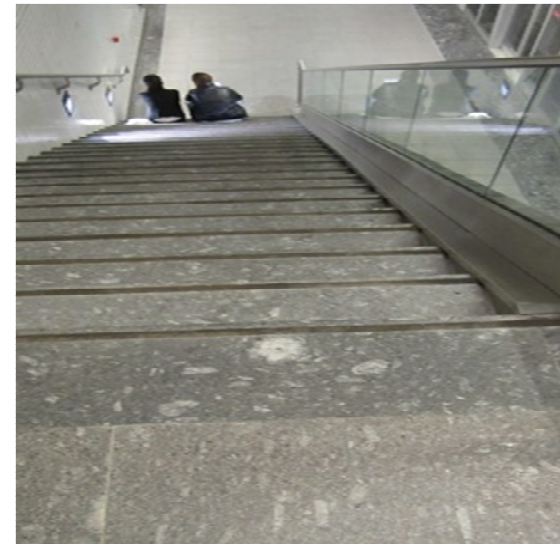
Escaliers extérieurs

- Absence de bande d'éveil de la vigilance
- Nez de marche dégradés



Escaliers intérieurs

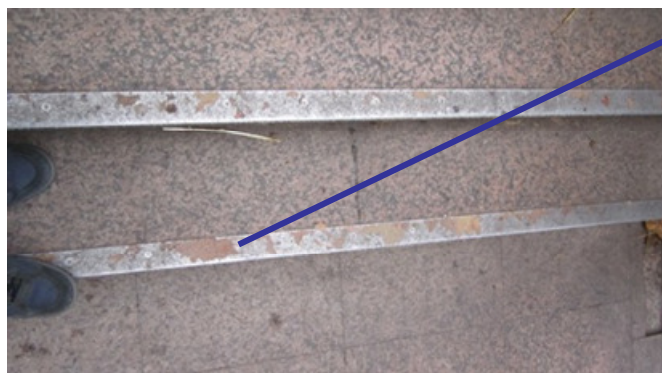
- Absence de bande d'éveil de la vigilance
- Nez de marche non contrasté



Les matériaux mis en test à la Station Jeanne d'Arc

Escaliers extérieurs Test 1

Nez de marche en inox ...



Avis CARUT

| | |
|-------------------|---------------|
| Contraste visuel | moyen |
| Contraste tactile | bon |
| Antidérapant | très efficace |

Autre remarque:
Incrustation des salissures qui réduit le
contraste visuel

Les matériaux mis en test à la Station Jeanne d'Arc

Escaliers extérieurs Test 2

nez de marche en inox ...



Avis CARUT

| | |
|-------------------|-----|
| Contraste visuel | Bon |
| Contraste tactile | Bon |
| Antidérapant | Bon |

Autre remarque:

risque de salissure moindre

Les matériaux mis en test à la Station Jeanne d'Arc

nez de marche en inox ...

Escaliers extérieurs Test 3



Avis CARUT

- **Contraste visuel** médiocre
- **Contraste tactile** médiocre
- **Antidérapant** médiocre

Autre remarque:

- **Nez de marche non protégé et risque de glissade**

Les bandes d'éveil de la vigilance

Escaliers extérieurs



Avis CARUT

- Contraste visuel moyen
- Contraste tactile bon
- Antidérapant efficace

Autre remarque

- Risque de décollement et usure prématurée



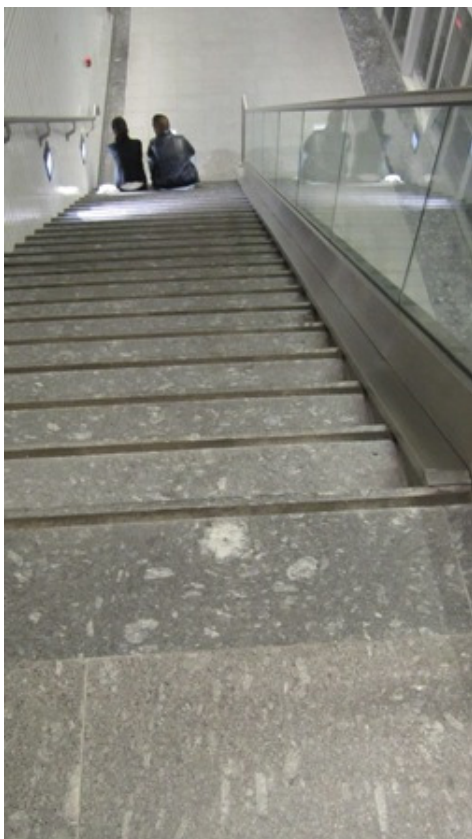
Avis CARUT

- Contraste visuel moyen
- Contraste tactile moyen
- Antidérapant moyen

Autre remarque

- Par temps de pluie réduction du contraste visuel et risque de glissade
- Temps ensoleillé risque d'éblouissement

Les matériaux mis en test à la Station Jeanne d'Arc



Nez de marche non contrasté

Escaliers intérieurs Test 1

Contraste des nez de marches assuré par une couche de peinture blanche sur la bande antidérapante



Avis CARUT

- | | |
|---------------------|-----------|
| • Contraste visuel | Excellent |
| • Contraste tactile | bon |
| • Antidérapant | correct |

Autre remarque

Question : Résistance de la peinture à l'usure ?

Escaliers intérieurs Test 2

Contraste des nez de marches assuré par un profilé en inox recouvert d'une bande de caoutchouc antidérapante



Avis CARUT

- | | |
|---------------------|-----------|
| • Contraste visuel | Excellent |
| • Contraste tactile | Excellent |
| • Antidérapant | Excellent |

Autre remarque

- Néant

Test 1



Avis CARUT

- Contraste visuel moyen
- Contraste tactile bon
- Antidérapant efficace

Autre remarque

- Risque de décollement et usure prématurée

Test 2



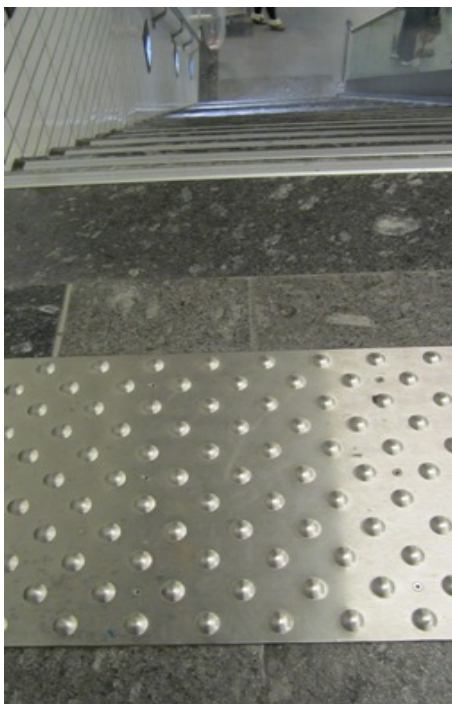
Avis CARUT

- Contraste visuel moyen
- Contraste tactile moyen
- Antidérapant moyen

Autre remarque

- Par temps de pluie réduction du contraste visuel et risque de glissade
- Temps ensoleillé risque d'éblouissement

Test 1



Avis CARUT

- | | |
|---------------------|----------|
| • Contraste visuel | bon |
| • Contraste tactile | très bon |
| Antidérapant | efficace |

Autre remarque

Solution pérenne

Test 2



Avis CARUT

- | | |
|---------------------|----------|
| • Contraste visuel | moyen |
| • Contraste tactile | médiocre |
| • Antidérapant | moyen |

Autre remarque

néant

Test 3



Avis CARUT

- | | |
|---------------------|----------|
| • Contraste visuel | moyen |
| • Contraste tactile | bon |
| • Antidérapant | efficace |

Autre remarque

- Risque de décollement et usure prématurée



Synthèse / nez de marches escaliers extérieurs

Test 1



Préférence des associations

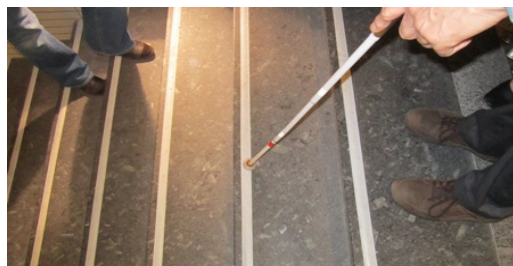
Test 2



Test 3



Synthèse / nez de marches escaliers Intérieurs



Préférence des associations

Le test permet de voir le comportement des matériaux sur une période de 6 mois environ. Le choix définitif du type de matériaux sera opéré en y intégrant les critères économiques.

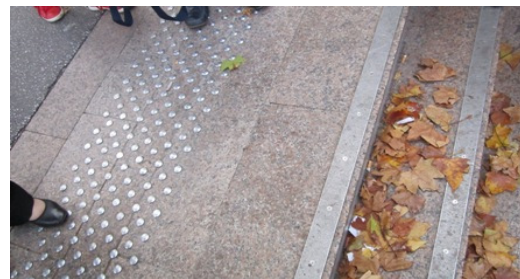
Synthèse / bande d'éveil de la vigilance escaliers extérieurs

Test 1



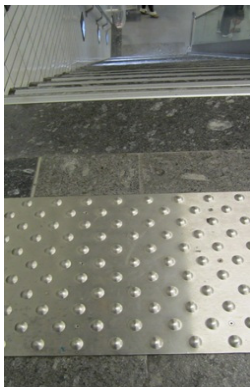
Préférence des associations

Test 2



Synthèse / bande d'éveil de la vigilance escaliers intérieurs

Test 1



Préférence des associations

Test 2



Test 3



Les tests permettent de voir le comportement des matériaux sur une période de 6 mois environ. Le choix définitif du type de matériaux sera opéré en y intégrant les critères économiques.

CARUT

11 décembre 2013



**Dispositif de repérage sur le quai des stations du tramway
de l'axe des portes doubles accessibles des rames**

Atelier CARUT Tramway Garonne - du 10 juillet 2013

Objectif : validation des dispositifs de signalisation des portes accessibles.



Les associations représentées :

Mme ROUAIX - Monsieur NOURISSON
Association Nationale pour l'Intégration des Handicapés Moteurs (ANPIHM)

Mr Daniel LAGES
Association Valentin HAÛY (AVH)

Mr Jean BOUILLAUD
Groupement pour l'Insertion des personnes Handicapées Physiques (GIHP)

Mme Cendrine CARRER
Formatrice en locomotion Agir-Soigner-Eduquer-Insérer (ASEI)



Monsieur Gérard ANDRE participait aux travaux de cet atelier en présence des techniciens de la SMAT et de Tisséo-SMTC

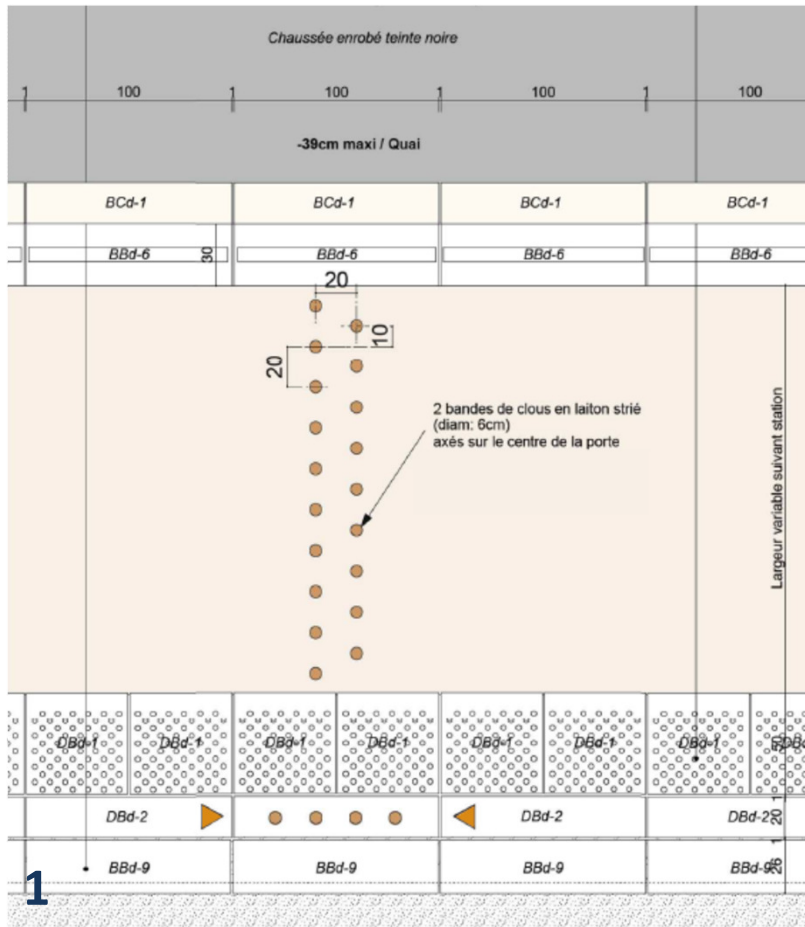
L'existant sur les quais de la ligne T1



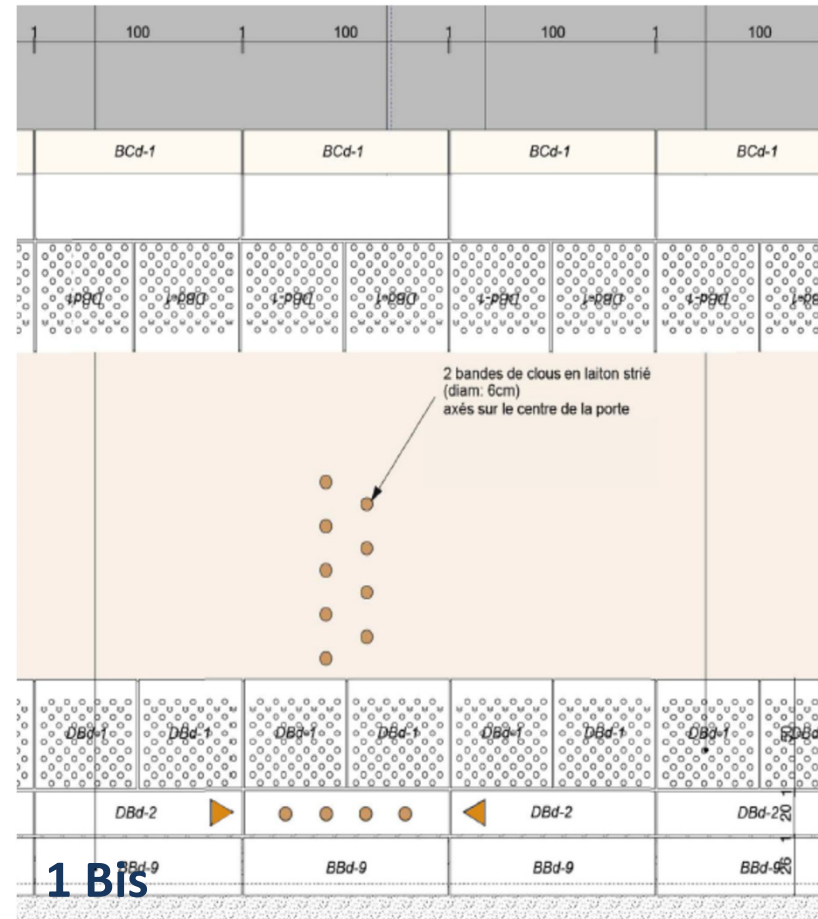
Les deux repères (triangles en inox) positionnés sur la bordure GLO marquent l'emplacement des portes doubles accessibles des rames.

Sous la pluie, le contraste visuel du repère par rapport au support s'atténue fortement. Par ailleurs le contraste tactile n'est pas détectable à la canne blanche.

Solutions 1 et 1 bis :

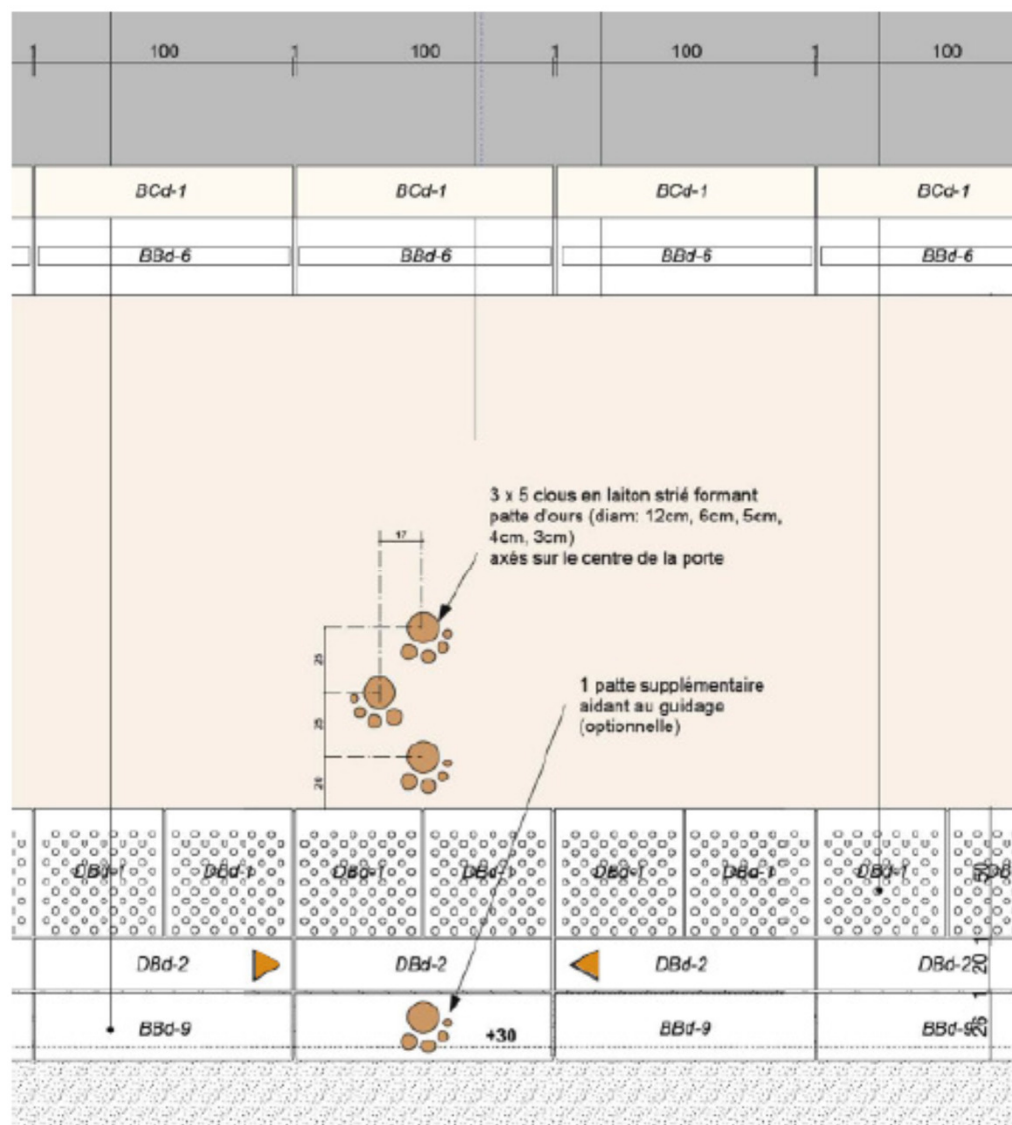


2 rangées de clous en quinconce sur toute la largeur du quai
 maintien des triangles sur la bordure GLO
 positionnement de clous entre les triangles

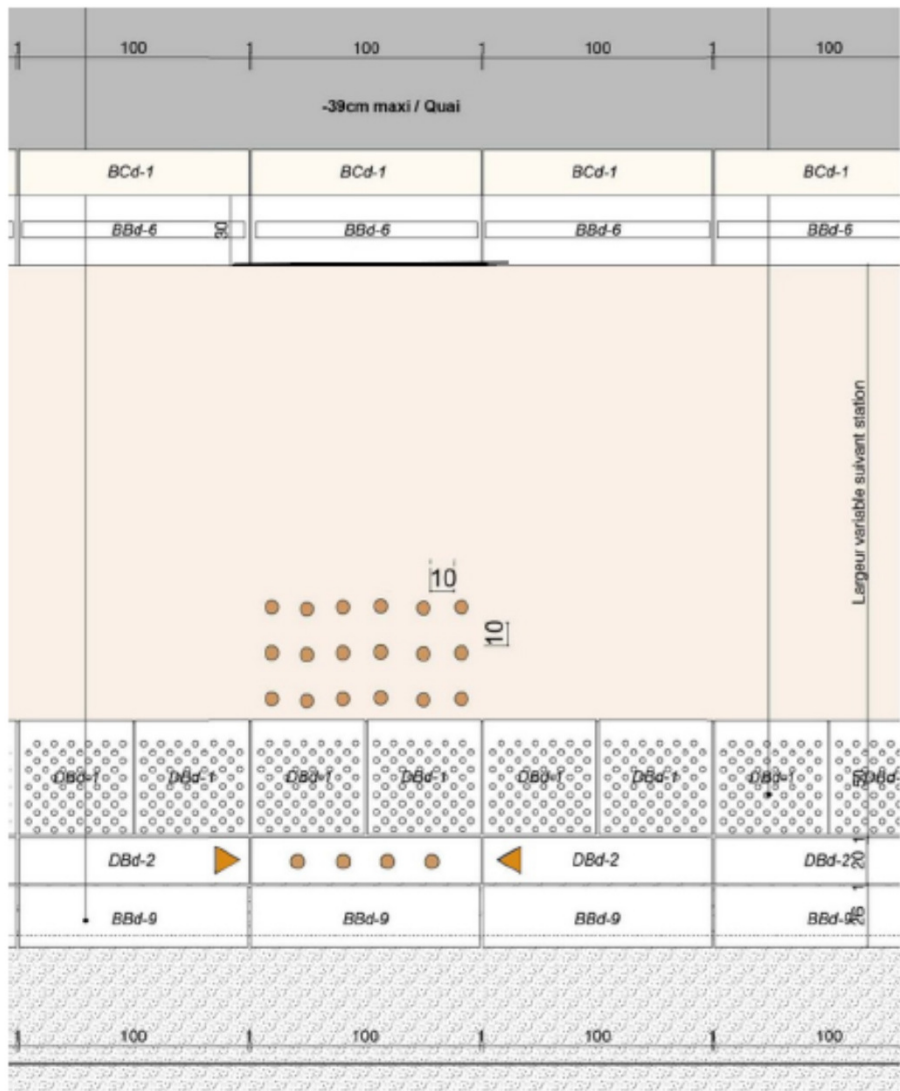


2 rangées de clous en quinconce sur la demi-largeur du quai
 maintien des triangles sur la bordure GLO
 positionnement de clous entre les triangles

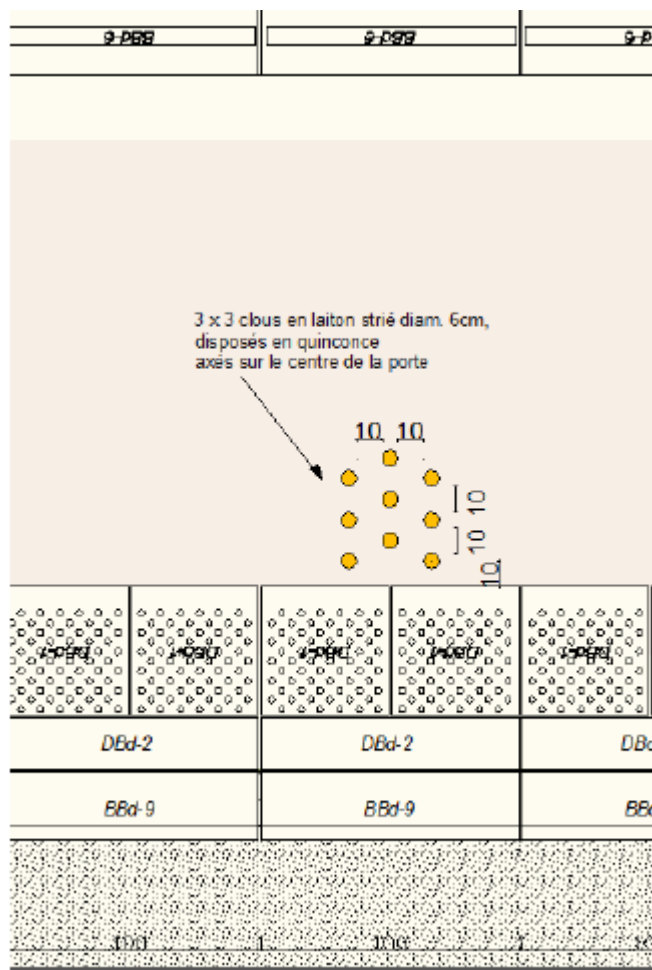
Solution 2 : Pattes d'ours



Solution 3 : grille de clous



Nouvelle solution élaborée et validée lors de l'atelier



- Grille de 3 x 3 clous en quinconce
- Pas de dispositif de marquage sur la bordure GLO et la bordure nez de quai
- Triangles jugés inutiles ne seront pas posés sur le prolongement de la ligne T1.

Un programme de réaménagement est prévu pour les quais existants de la ligne T1 selon ce principe

Dispositif pris en compte sur la ligne Envol

Démarche de facilitation d'accès au métro



Aide au repérage par pictogrammes.

L'objectif

Lutter contre l'exclusion en rendant les personnes autonomes en facilitant leur déplacement

Public concerné :

- Personnes **déficientes cognitives** (avec une préparation du déplacement)
- Personnes **illettrées et analphabètes**
- Personnes **non familiarisées avec notre alphabet**
- Personnes **malvoyantes**
- Personnes **sourdes**
- Personnes **non francophones**

Cette démarche a l'avantage de faciliter les déplacements pour **tous les usagers**



Les difficultés rencontrées

Une **situation de handicap** apparaît lorsqu'il y a **inadéquation entre les aptitudes d'un individu et son environnement**.

Elles peuvent être rencontrées par des **personnes handicapées** comme par des **personnes dites «valides»**, du fait d'un **environnement inadapté** à leurs besoins et à leurs capacités.

Causes des problèmes rencontrés par les personnes ayant un **handicap mental, cognitif ou psychique** :

- une émotivité et une sensibilité au stress supérieures à la moyenne ;
- des difficultés pour comprendre les codes sociaux et les émotions d'autrui ;
- des capacités d'analyse réduites ou difficiles à mobiliser ;
- des difficultés face à l'imprévu ou à l'inconnu.
- des difficultés de repérage spatio-temporel et de prise d'information ;

Source : Fiche n°1, octobre 2013, Handicaps mentaux, cognitifs et psychiques, Quelles pistes pour améliorer l'accessibilité ?



Les difficultés rencontrées

- Mauvaise stratégie de **recherche de l'information**
- Difficulté à **faire le tri** parmi des informations trop nombreuses
- Difficultés pour **percevoir, organiser et intégrer** l'information
- Défaut de maîtrise de la **compréhension des informations écrites**,
- Difficultés de **compréhension de certains pictogrammes** (trop abstraits, trop complexes, déconnectés de leur contexte, ...)
- Défaut de maîtrise de l'écriture



Source : Fiche n°1, octobre 2013, Handicaps mentaux, cognitifs et psychiques, Quelles pistes pour améliorer l'accessibilité ?



Concrètement

- **Permettre le repérage de chaque station grâce à un pictogramme** à partir des éléments caractéristiques de la station et de son environnement.

Le plus parlant parmi :

- **les repères visuels en surface** (œuvre d'art, immeuble typique, ...).
- La représentation de la **particularité fonctionnelle de certains lieux** (balance pour le palais de justice,...).
- Dans le cas de stations dont l'environnement ne fournit aucun repère spécifique, il peut se révéler nécessaire de **créer l'élément distinctif**.



Actions

Il reste donc à définir

- une **série de pictogrammes** de repérage des stations de métro
Action : rédaction d'un cahier des charges, recherche d'un prestataire local
Piste : école (formation graphique ou artistique,...)

- les **insertions des pictogrammes**
 - dans les stations
 - en surface
 - dans les documents tout public (pour diffusion Tisséo, office de tourisme,...)
 - dans les supports destinés à des publics spécifiques (associations,...)
 - sur les supports numériques (site Tisséo, site Toulouse Métropole, site Ville de Toulouse,...)

Action : intégration dans les chartes

Piste : responsables signalétique et communication des organismes

Planning proposé

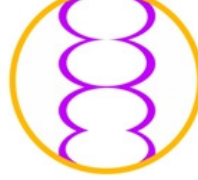
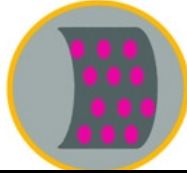
- **sélection de l'organisme** **=> fin janvier 2014**
 - choix du partenaire
(établissement de formation en graphisme, design,...)
- **organisation de la coopération** **=> fin 1^{er} trimestre 2014**
 - gestion du projet et des interfaces avec l'ensemble des partenaires
 - détermination des phases de validation
- **lancement de la création** **=> 1^{er} semestre 2014**
 - mise en œuvre opérationnelle

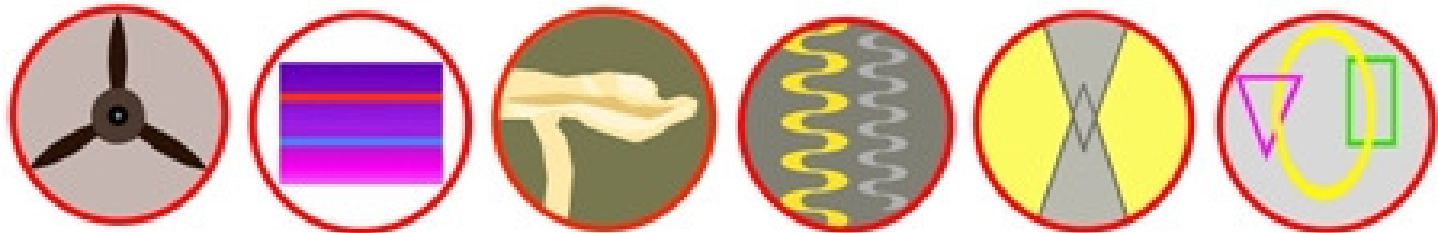
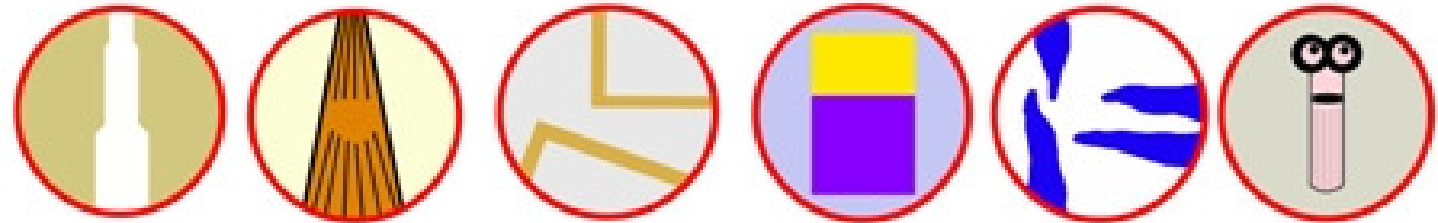
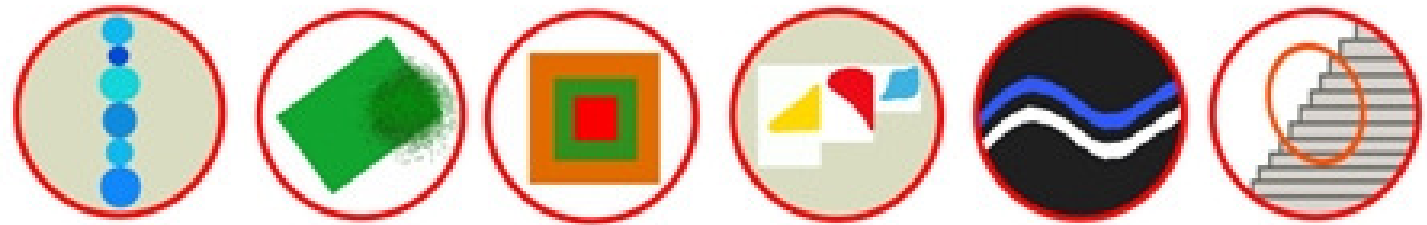
Références

- Rapport final du projet POTAS, les personnes en situation de handicap mental psychique ou cognitif et l'usage des transports. A. Alauzet, Comte F., Sanchez J., Velche D., 2010
- Rapport LESCOT n° 1002, INRET et CTNERHI, 2010
- Evaluation des modalités de traitement de l'information pour les personnes ayant une déficience intellectuelles, Velche D., Les cahiers du CTNERHI, 1991,
- Comment pense une personne autiste, Vermeulen P. Edition Dunot, 2005
- Fiches 1, Handicaps et usages, CERTU, Handicaps mentaux, cognitifs et psychiques. Quelles pistes pour améliorer l'accessibilité ? Octobre 2013
- Solution d'accompagnement pour les personnes adultes avec autisme et autres TED, guide pratique Vie et Handicap 2013
- Guide pratique de la signalétique et des pictogrammes, UNAPEI, 2012
- Projet « Niches », <http://www.niches-transport.org>













MISE EN ŒUVRE DU SERVICE LE LIEN



tisséo



CARUT 11-12-2013

LES OBJECTIFS DU SERVICE LE LIEN

- ✓ Répondre au mieux aux dispositions de la loi de 2005 en renforçant la participation et la citoyenneté des personnes en situation de handicap.
- ✓ S'insérer harmonieusement dans l'offre de transport globale sur le périmètre des transports urbains en tant que maillon permettant de palier à la non accessibilité d'un certain nombre de points d'arrêt du réseau Tisséo,
- ✓ Agir comme une incitation à utiliser le réseau urbain, déjà en bonne partie accessible et en constante amélioration à cet égard.
 - **Mise en œuvre en période de test sur 10 arrêts du réseau urbain de mi-janvier au 31 décembre 2014,**
 - **Bilan intermédiaire en septembre 2014 pour ajustements si besoin,**
 - **Lancement au 1^{er} janvier 2015.**



RAPPEL DE LA PHILOSOPHIE DU SERVICE LE LIEN

LE SERVICE LE LIEN : c'est un service à la demande gratuit pour les PMR, sans accompagnement au domicile, d'adresse (trottoir de la voie publique) à l'un des arrêts retenus du réseau urbain.

- Une identité commerciale propre
- Un accès au service spécifique



- ✓ Ouvert aux personnes susceptibles d'éprouver une réelle difficulté, passagère ou pérenne, d'accès au service régulier de transport urbain.
- ✓ Service soumis à inscription, sous réserve de conditions particulières d'accès, et à réservation.

Les ayants droit du service MOBIBUS ont un droit d'accès direct au service «Le Lien».

Les autres usagers qui estiment remplir, de manière temporaire ou définitive, les conditions d'admission au service «Le Lien», doivent en formuler la demande auprès de l'exploitant du service MOBIBUS. (procédure d'accès spécifique en fonction du handicap temporaire ou permanent)

RAPPEL DE LA PHILOSOPHIE DU SERVICE LE LIEN

➤ Fonctionnement du service

Ce service fonctionne sur les plages horaires du réseau urbain Tisséo :

- de 5h15 à 0h00 du dimanche au jeudi
- de 5h15 à 1h00 les vendredis et samedis.

➤ Réservation

✓ Délai de réservation jusqu'à 2 heures avant le déplacement sauf :

- Transports en soirée : réservation au plus tard à 20h en semaine et avant 18h les samedis, dimanches et fériés.
- Transport avant 10h en semaine et 12h les S,D et JF : réservation le soir avant la fermeture du service réservation.

✓ Même numéro de téléphone que Mobibus : 

APPEL NON SURTAXE

✓ Plages Horaires de réservation identiques à Mobibus :

| | Heures d'ouverture |
|----------------------------------|--------------------|
| Du lundi au vendredi | De 8h00 à 20h00 |
| Samedi, dimanche et jours fériés | De 10h00 à 18h00 |



ARRETS LE LIEN

Emplacement mutualisé (pas de marquage au sol uniquement poteau d'arrêt)

Ex : Balma Gramont

▪ avec une place PMR des parking PMR de :

- Balma Gramont (A)
- Argoulets (A)
- Borderouge (B)
- Ramonville (B)
- Aéroconstellation (T1)



▪ avec une place de stationnement CG

- Arènes (A)

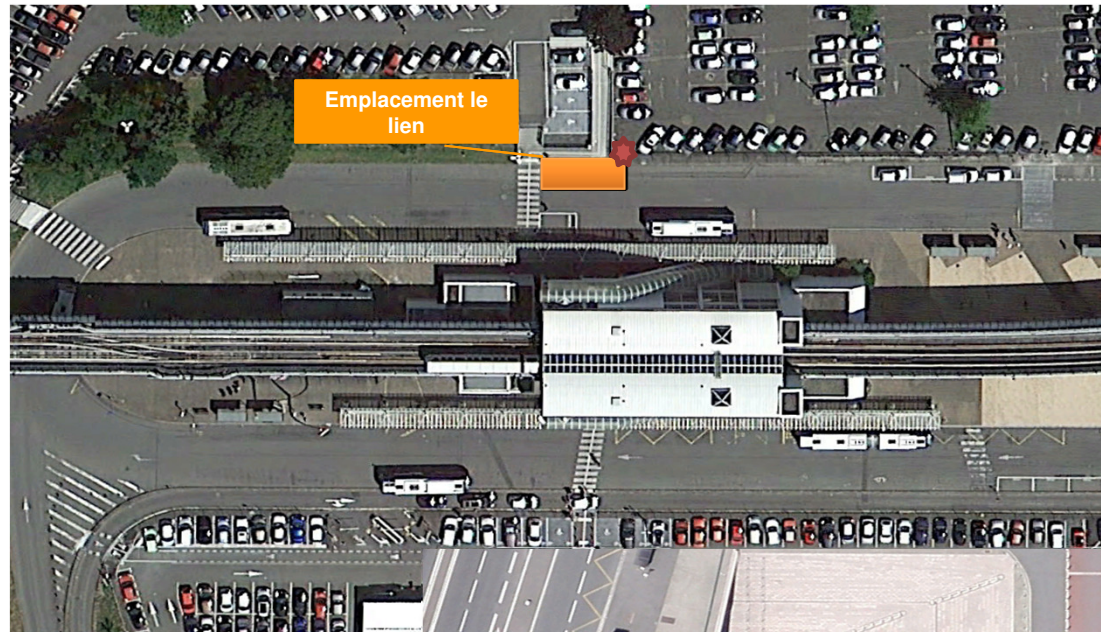
dans la gare bus à proximité immédiate de la sortie en ascenseur de la station en allant coté P+R



ARRETS LE LIEN

Ex : Basso Cambo

Emplacement dédié
(avec marquage au sol et poteau d'arrêt)



- Basso Cambo (A)

dans la gare bus à proximité immédiate de la station

- Jolimont (A)

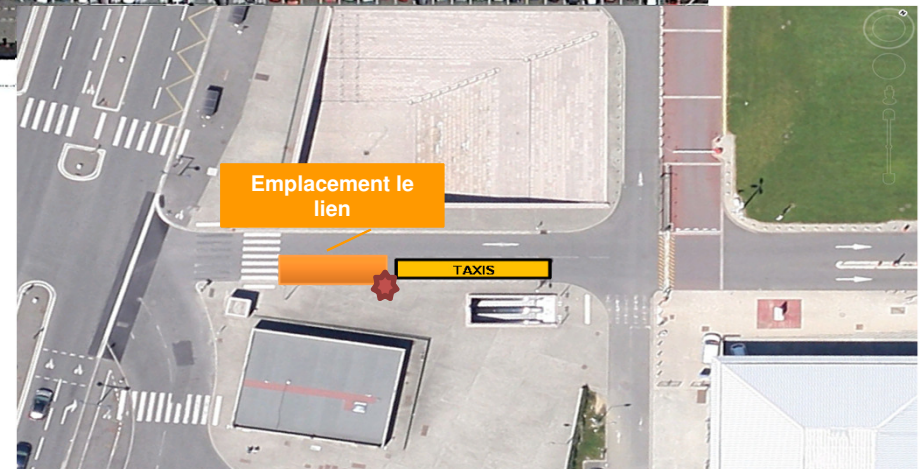
emplacement sur l'anneau de la gare bus, côté arrière de la station, à proximité immédiate de l'ascenseur d'accès à la salle des billets du bas de la station.

- Université Paul Sabatier (B)

emplacement à l'entrée de l'Université à proximité de l'ascenseur

- Castanet Tolosan

dans la gare bus



Ex : UPS



ARRETS LE LIEN : VISUEL DE COIFFE DE POTEAU



CARUT

11 décembre 2013



les services SMS et Audiotel sont désormais gratuits.

tisséo



Gratuité des services SMS et Audiotel

Pour connaître en temps réel les prochains passages de votre Bus ou Tram, les services SMS et Audiotel sont désormais gratuits.

Par téléphone, composez le **0805 230 440**
service gratuit (hors coût de l'appel)

Par SMS, envoyez TISSEO suivi du N° de l'arrêt au **31200**
service gratuit (hors coût du SMS)

Et, bien sûr, vous pouvez continuer à consulter **mobi.tisseo.fr**
sur votre téléphone mobile ou le site **tisseo.fr**