



TCSP Gare de Portet/Oncopole



tisseo

Ma ville, mon trajet

Contact Presse

Michèle Guallar

Tél. : 05 62 11 29 54 Mob. : 06 22 73 15 65

michele.guallar@tisseo.fr

tisseo.fr

① Une opération qui répond à l'émergence d'un nouveau pôle générateur de déplacements et à la saturation d'un réseau routier

Le projet de Transport en Commun en Site Propre (TCSP) reliant la Gare de Portet/Garonne à l'Oncopôle est issu d'une réflexion menée conjointement par le Grand Toulouse, la Communauté d'agglomération du Muretain et le SMTC. Ce TCSP est à mettre en lien avec plusieurs projets afin d'organiser un schéma multimodal de desserte autour de l'Oncopôle. Il est inscrit au PDU.

L'émergence de l'Oncopôle, nouveau pôle générateur de déplacements, implique la réorganisation de la desserte d'un secteur dont le réseau routier est saturé.

Un des principes consiste à conforter la gare de Portet comme « porte de déplacements » en développant les offres alternatives à la voiture individuelle ainsi qu'à développer plusieurs liaisons de transports en commun structurantes autour de l'Oncopôle.

Tout en poursuivant le maillage de l'ensemble des réseaux de TC structurants inscrits au PDU, ce projet offre dans cette zone une réelle alternative à la voiture particulière par les transports en commun.

② Les caractéristiques du projet

→ Le tracé proposé

Le but est d'assurer une liaison efficace entre la Gare de Portet, l'Oncopôle et le centre de Toulouse tout en desservant les zones d'emploi, les zones commerciales et les quartiers d'habitat existants (Récébédou, Clairfont, Portet centre) ou en cours de développement (Ferrié Palatin).

Le projet assure une connexion avec le pôle d'échanges de la Gare de Portet et dessert la future zone de développement urbain de Férié Palarin à Portet sur Garonne. Il tangente le centre historique de Portet puis dessert la zone commerciale de Carrefour, les quartiers d'habitat du Récébédou et de Clairfont. Il traverse ensuite la zone d'emploi de Larrieu et du Chapitre pour se connecter au terminus de la liaison téléportée entre Oncopôle et UPS.



tisseo

Ma ville, mon trajet

Contact Presse

Michèle Guallar

Tél. : 05 62 11 29 54 Mob. : 06 22 73 15 65

michele.guallar@tisseo.fr

tisseo.fr

Dossier de presse

Le projet sera élaboré en cohérence avec les autres projets du secteur.

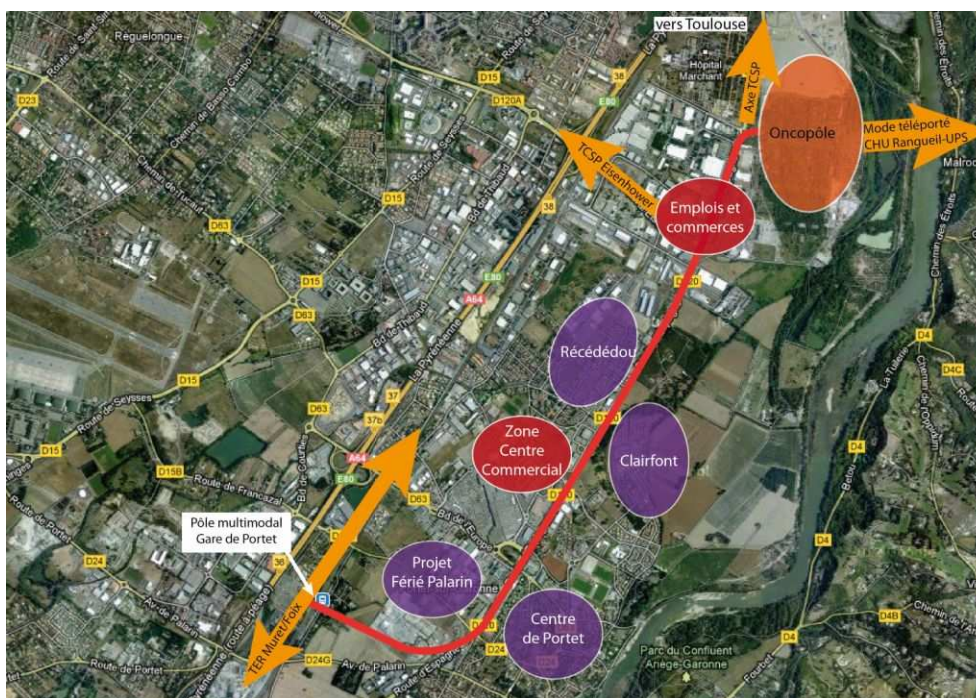
Comme dans tous les autres projets de TCSP, cette opération prendra en compte toutes les contraintes et caractéristiques techniques qui figurent dans la charte TCSP du SMTC. Elles concernent notamment :

L'accessibilité des personnes à mobilité réduite

Les normes environnementales

Le respect du confort des usagers (accueil en station, information, sécurité)

La mise en place des systèmes et équipements d'exploitation définis et spécifiques au mode d'exploitation en site propre (priorité aux feux pour les bus,...)



Proposition de tracé avec positionnement des zones d'activité



tisseo

Ma ville, mon trajet

Contact Presse

Michèle Guallar

Tél. : 05 62 11 29 54 Mob. : 06 22 73 15 65

michele.guallar@tisseo.fr

tisseo.fr

→ Les objectifs de service et les perspectives de trafic

L'objectif est d'atteindre une vitesse commerciale comparable à celle du tramway soit 20-22 km/h et de garantir la régularité de la ligne.

Des estimations de la clientèle du projet ont été réalisées en prenant l'hypothèse d'une ligne directe à 7 minutes de fréquence, entre la gare et la station Empalot de la ligne B.

A l'horizon 2020, la fréquentation de cette ligne se situerait dans une fourchette de 6 500 à 7 500 voyageurs par jour.

③ Calendrier prévisionnel

Concertation publique : 3^{ème} trimestre 2013

Enquête publique : 1^{er} trimestre 2015

Travaux : de 2015 à 2016-2017

Mise en service : fin 2016 / début 2017

④ Coût de l'opération

L'estimation prévisionnelle du coût du projet est de 50 millions d'euros (valeur 2012, hors matériel roulant).



tisseo

Ma ville, mon trajet

Contact Presse

Michèle Guallar

Tél. : 05 62 11 29 54 Mob. : 06 22 73 15 65

michele.guallar@tisseo.fr

tisseo.fr