

DÉCEMBRE
2009 - N° 35

DOSSIER | PAGES 8 À 11

VIVEMENT 2010... NOUVEAUTÉS ET PROJETS!



tisséo

OL
N
E

› INTERCONNEXIONS RÉSEAUX - PAGE 7

**INTERVIEW DE
PIERRE IZARD**

TOUTE L'INFO SUR LA MOBILITÉ DE L'AGGLO

**BIENTÔT
UNE EXPO
DES CLICHÉS PUBLIÉS:
À VOS NUMÉRIQUES...**

FAITES PARTAGER VOS INSTANTS RÉSEAU...

Lieu de vie autant qu'outil de mobilité urbaine, le réseau Tisséo ne cesse de gagner en convivialité. Pour lui donner un supplément d'âme, nous allons progressivement mettre en place différentes

animations. Mais notre plus belle animation restera toujours celle que vous mettez en scène, chaque jour dans nos bus, nos métros, nos stations... D'où l'idée de cette rubrique: envoyez les clichés de vos instants transport

et nous publierons les plus insolites, beaux, émouvants. Avis aux amateurs, une exposition de vos plus beaux clichés aura prochainement lieu dans le métro. Nous vous en dirons plus dans notre prochain numéro.

NETTEMENT FLOU!

Noëlla
<http://www.flickr.com/photos/noellaliot/>



EN NOIR ET GRAND...

greenfishlab
<http://www.flickr.com/photos/greenfishlab/>



BOB DANS LE MÉTRO

Noëlla
<http://www.flickr.com/photos/noellaliot/>





LA LIGNE E REPOUSSERA LES BARRIÈRES...

Souvenance(s)
<http://www.flickr.com/photos/guyalpant/>



PETIT MATIN GRIS...

greenfishlab
<http://www.flickr.com/photos/greenfishlab/>

POUR CONTRIBUER, RIEN DE PLUS SIMPLE!

Il vous suffit de vous rendre sur la galerie flickr (www.flickr.com/groups/instantstisseo/) et de déposer vos photos illustrant votre vision des transports en commun de l'agglomération. Lieu d'échanges et de partage, de création de liens, c'est déjà un peu l'esprit Tisséo !

MAP 10
Festival de la Photographie de Toulouse

MAP 2010, LE FESTIVAL DE PHOTOGRAPHIE DE TOULOUSE REVIENT EN MAI 2010!

Ce festival, unique en son genre, grand public et gratuit, met en avant la photographie amateur et celle de jeunes professionnels.

Durant tout le mois de mai 2010, MAP 10 vous fera découvrir gratuitement des expositions de jeunes talents ainsi que de grands noms de la photographie. Des concours photos ouverts à tous, confirmés ou amateurs, récompenseront les

plus prometteurs. Un espace rencontre permettra au grand public d'échanger avec des professionnels de l'image... Cette année encore, de grands noms de la photographie et de l'image seront associés à la manifestation : Jean-Luc Marty, directeur éditorial et rédacteur en chef de GEO en sera le parrain, Tom Stern directeur photo des films de Clint Eastwood récemment nommé aux Oscars 2009 pour

l'Echange sera invité d'honneur et enfin, Alain Mingam, journaliste, photographe et lauréat du World Press, en sera le Président d'honneur.

POUR PLUS D'INFORMATIONS :

Site : www.map-photo.fr

Groupe facebook : Festival de la photographie de Toulouse

Mail : contact@map-communication.fr

2010, DES PROJETS PORTEURS D'AVENIR

À la charnière entre 2009 et 2010, le présent numéro de Tisséo Info me donne l'occasion de faire un bilan et de tracer des perspectives.

Nous avons porté en 2009 notre effort sur l'évolution de notre tarification, en direction tout particulièrement des moins de 26 ans, les premiers affectés par la crise.

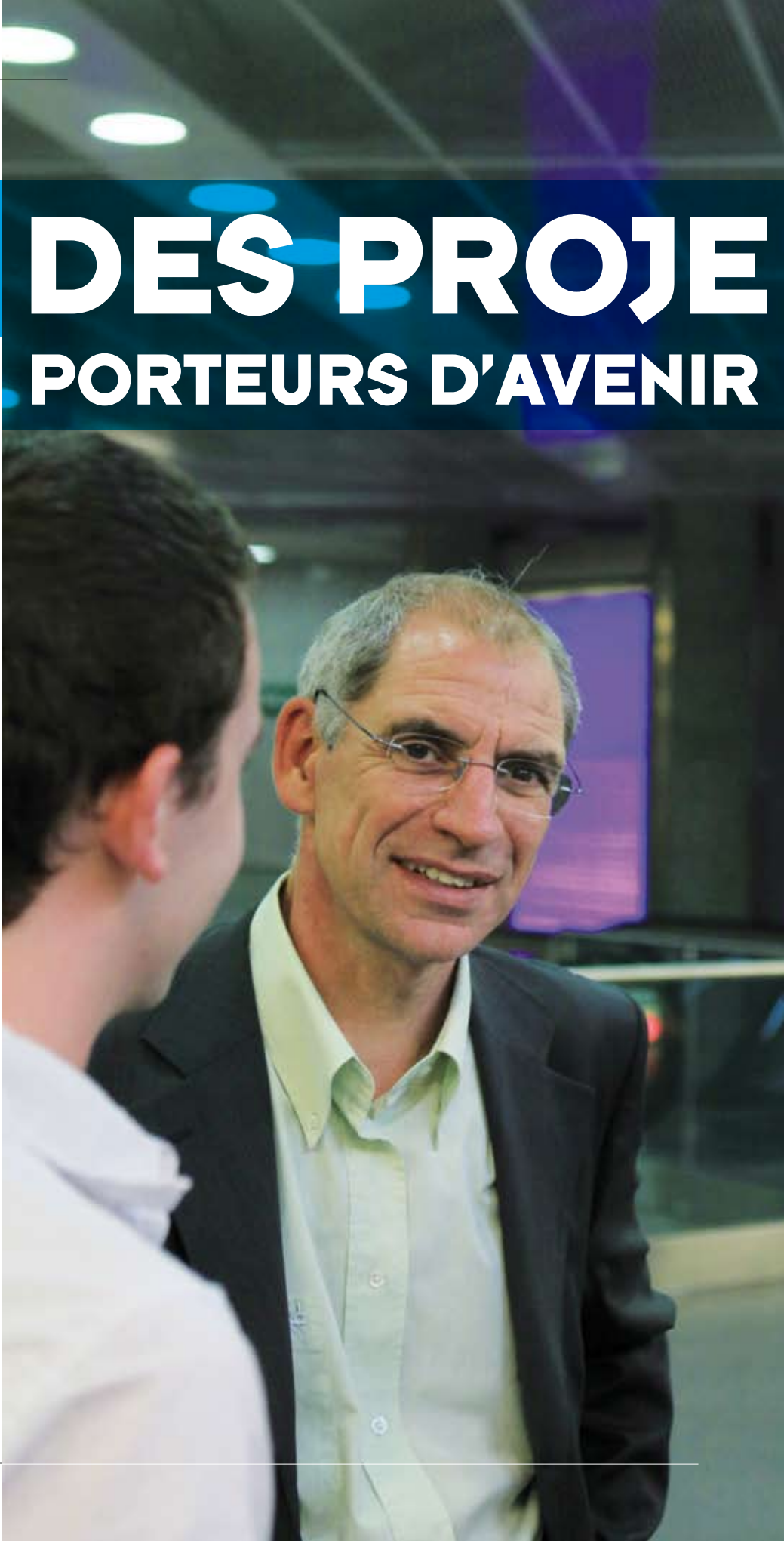
Dans le même temps, le chantier du tramway a bien avancé. Conformément au calendrier prévu, 2010 sera donc l'année de son retour à Toulouse. Le « Tram' » nous permettra de faire un bond dans le futur : il s'agit d'un mode de mobilité moderne, dynamique et respectueux de l'environnement.

2010 nous donnera aussi l'opportunité d'officialiser le Plan de Déplacements Urbains (PDU) révisé. Au préalable, vous aurez pu donner votre avis sur ce document essentiel. Le PDU sera en effet notre « feuille de route » jusqu'en 2020, afin de réaliser les nouveaux projets de transports urbains.

Ce numéro aborde bien d'autres nouveautés, que je vous laisse le soin de découvrir.

En vous souhaitant bonne lecture, je vous adresse tous mes vœux de bonne et heureuse année 2010.

Stéphane COPPEY
Président de Tisséo



TS

**BERNADETTE****Bernadette R.** (Toulouse Centre)**L'escalator de la station Capitole est en panne.****Quelles en sont les raisons ?**

Un acte grave de vandalisme a touché cet équipement. Pour la sécurité de tous, il est arrêté pour une durée que nous essayons de réduire au maximum. Mais les travaux de réparation sont importants. À noter que la station est aussi desservie par un ascenseur.

Gérard M. (Borderouge)**Pourquoi le métro ne fonctionne pas au-delà de 0 h 30 ?**

La maintenance des installations est indispensable pour garantir la sécurité des voyageurs. Elle doit avoir lieu toutes les nuits, hors service. La plage horaire 0 h 30/5 h 00 permet de s'assurer que l'ensemble des équipements nécessaires fonctionnent parfaitement.

**GÉRARD****Karine G.** (Ramonville)**Nous ne sommes pas toujours avertis des interruptions du métro : pourquoi ?**

Le métro a un taux de disponibilité de 99,5 %, c'est-à-dire qu'il fonctionne correctement 99,5 % du temps d'exploitation effective. Lorsqu'une panne survient, des annonces sont immédiatement faites et un service de substitution par bus est mis en place. Certains incidents (plan Vigipirate, déclenchement des systèmes de secours...) ne relèvent pas de l'exploitation mais nécessitent un certain temps avant la reprise du service.

**KARINE****Evelyne A.** (Blagnac)**Quand pourrons-nous utiliser le tramway ?**

Si les travaux se poursuivent au rythme actuel, la ligne E devrait fonctionner vers la fin de l'année 2010. Une ouverture qui sera conforme au calendrier prévu.

**EVELYNE**

Tisséo Info est une publication mensuelle gratuite éditée par Tisséo - 7, esplanade Compans-Caffarelli - Toulouse - Tél. : 05 67 77 80 80 • Directeur de la publication : Stéphane Coppey • Secrétariat de rédaction : Tisséo • Rédaction : Hima360° • Crédit photos : Rémi Benoit, Photothèque Tisséo, Thierry Pons/Toulouse Mag, Romain Saada, Phovoir-images, DR, Dominique Daher / Red Bull Photofiles • Conception-crédation, maquette : Hima360° • Impression : Imprimerie Delort.



FAIRE BOUGER LA VILLE HARMONIEUSEMENT

En travaillant étroitement avec l'AUAT (Agence d'urbanisme et d'aménagement du territoire), Tisséo contribue de façon active et concrète à placer les transports publics au cœur de la réflexion sur ce que doit être le développement urbain. Notre qualité de vie a tout à y gagner...

Saviez-vous que l'avis de Tisséo était sollicité sur l'attribution des permis de construire des bâtiments implantés le long de lignes de métro ou de bus ? À l'opposé, saviez-vous que les services d'urbanisme des différentes communes et intercommunalités du périmètre des transports urbains donnaient leur avis sur le dimensionnement et l'implantation des futures lignes de transport publics ?

L'idée n'est pas que tout le monde ait un avis sur tout ! Il s'agit plutôt de penser l'urbanisme en termes de mobilité durable. Le cas de figure que chaque intervenant de cette collaboration traque est bien sûr le quartier de commerces ou de bureaux inaccessibles en bus ou en

métro. Ou le quartier d'habitations ne proposant aucun commerce ou aucune infrastructure scolaire accessible autrement qu'en voiture. Cela peut aussi être la ligne de bus sous-dimensionnée par rapport au développement attendu à court terme par les urbanistes.

Toulouse dans le wagon de tête !

Avec Grenoble, Toulouse est actuellement la seule ville à travailler sur le développement des « contrats d'axe », qui est une démarche négociée entre l'autorité Organisatrice des Transports et le territoire. L'Autorité Organisatrice des Transports s'engage sur un projet de Transport en Commun en Site Propre (c'est-

à-dire quand le véhicule évolue sur une voirie isolée des aléas du trafic) tandis que les communes s'engagent sur des moyens de favoriser la densité urbaine autour du TCSP et des stations. À la clé, une ville moderne et agréable où chacun se déplace à sa guise !

En un mot :

Il ne peut y avoir de développement urbain « durable » sans un réseau de transports publics adapté. La réussite de nouveaux quartiers de vie comme Bordeneuve ou Andromède montre bien que cette réflexion n'a rien de théorique.



PIERRE IZARD

PRÉSIDENT DU CONSEIL GÉNÉRAL
DE LA HAUTE-GARONNE

« AMÉLIORONS LA MOBILITÉ INTERURBAINE »

Que pensez-vous du PDU en passe d'être défini par Tisséo-SMTC ?

Le Conseil Général a rendu un avis unanime sur le Plan de Déplacements Urbains (PDU) : c'est le signe d'une position équilibrée, compte tenu de la diversité de notre Assemblée qui rassemble des élus de toute la Haute-Garonne. L'advenue du PDU est en soi un grand progrès.

Nous partageons la philosophie de ce plan, qui veut donner un nouvel élan au transport en commun et fixe un objectif chiffré, réaliste mais volontaire. Toutefois, le Conseil Général conçoit bien évidemment les enjeux à une échelle départementale. À ce titre, il insiste sur la réduction des inégalités territoriales dans l'accès au transport.

Comment se traduit concrètement cette exigence de réduction des inégalités pour le Conseil Général ?

Les grandes réalisations passées et en cours (lignes A, B, E) desservent particulièrement le centre ville toulousain. Nous suggérons de donner une plus grande priorité, dans les années à venir, à des liaisons directes entre des communes de l'agglomération, qui desserviraient aussi les faubourgs toulousains.

Ce PDU est réalisé dans un contexte économique et financier particulièrement difficile pour les collectivités. Quelle leçon en tirez-vous ?

La « réforme » des collectivités va les placer en difficulté économique. Or, il faut absolu-

ment investir dans le transport en commun pour défendre l'environnement, la qualité de vie, le pouvoir d'achat. Nous proposons d'agir vite, en réalisant des lignes de bus en site propre rapidement, avant de les évaluer, puis de les transformer en infrastructures plus lourdes si besoin. Enfin, si le « Grenelle de l'environnement » est plus qu'un moment de publicité, l'État doit absolument revenir financer le transport en commun, qu'il a abandonné !

À travers ses compétences, comment le Conseil Général peut-il contribuer à un meilleur système de transport dans l'agglomération toulousaine ?

Aujourd'hui, nous consacrons 52 millions d'euros par an à ce domaine, en outrepassant nos compétences. Nous finançons le transport scolaire gratuit. Nous apportons aussi des subventions d'investissement à Tisséo-SMTC, bien que nous en ayons été exclus par le calamiteux « amendement Paillé » en 2006.

Mais notre mission majeure est le transport « interurbain » : d'une agglomération à une autre. Nous voulons mieux répondre aux besoins croissants des salariés qui viennent de loin travailler à Toulouse. Le Conseil Général met en place des lignes de bus « express », à faible tarif, rapides et fréquentes : depuis Ville-mur, Grenade et Nailloux (lignes « Hop »). Elles sont connectées au métro. Ce sont autant d'initiatives pour limiter la circulation.

L'intermodalité existe déjà, par exemple aux Arènes, mais il faut la généraliser, l'optimiser, y impliquer tous modes de déplacement. Le travail de cohérence tarifaire qui a donné naissance à la Carte Pastel est essentiel et doit être accentué. Nous devons œuvrer pour créer de concert de nouveaux pôles d'échange sur le territoire. Pour mener à bien ces projets difficiles, nous avons proposé la création d'une « Conférence permanente » des institutions : cette idée a rencontré un écho positif, mais pas l'unanimité nécessaire. Nous continuons de la défendre.



PROJETS ET NOUVEAUTÉS 2010

TRAMWAY : LES 2 LIGNES « ENVOL » ET « GARONNE »

La ligne Envol : destination l'aéroport

La ligne E du tramway doit ouvrir à la fin de l'année 2010. Longue de 11 km, elle relie les Arènes à Beauzelle-Garossos via le Zénith, Casselardit, Purpan, Ancely, la route de Grenade à Blagnac, le Ritouret et le Grand Noble. Mais aujourd'hui, il est question de sa petite sœur : la fameuse ligne Envol ! Cette ligne est une bifurcation de la ligne E en direction de l'aéroport. Son objectif essentiel est d'assurer une desserte en tramway de la zone aéroportuaire et, bien sûr, de l'aérogare. Soit un secteur clé de l'économie du Grand Toulouse

avec près de 30 000 emplois. Car, au-delà des usagers et des personnels de l'aéroport, elle doit prendre en compte les besoins des salariés des entreprises de l'ensemble de la zone aéroportuaire. Deux tracés sont à l'étude et une phase de concertation publique va être lancée prochainement. La ligne Envol devrait ouvrir fin 2013.

La ligne Garonne : destination le Grand Rond

Le but de la ligne Garonne est de relier les différents quartiers au centre historique de Toulouse. Elle doit desservir les nombreux logements de

l'avenue de Muret ainsi que les établissements et équipements publics : lycées, collèges, Stadium, Museum, Palais de Justice, Jardin des Plantes..., pour un trafic estimé à 30 000 voyageurs par jour. Son tracé, composé de sept stations, emprunte le boulevard Déodat de Séverac jusqu'à la Croix-de-Pierre, puis l'avenue de Muret jusqu'au Fer à cheval, le pont Saint-Michel et les allées Paul Feuga et Jules Guesde. Cette ligne offrira une correspondance directe avec la ligne B à la station de métro Palais de Justice. L'ouverture est prévue pour la fin de l'année 2013.



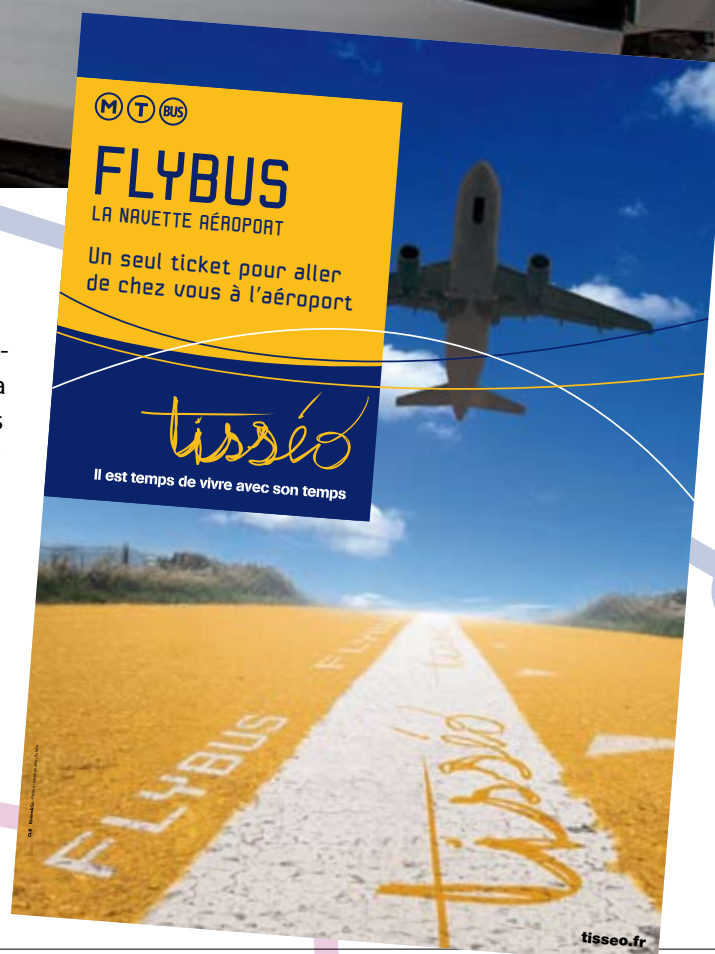
FLYBUS, LA NAVETTE AÉROPORT POUR TOUS

En attendant le tramway, la navette en direction de l'aéroport devient tout public, dès le 4 janvier. Elle ne sera donc plus réservée aux seuls voyageurs ou aux salariés de l'aéroport. Ce changement implique un temps de parcours optimisé, et des tarifs plus simples permettant la correspondance avec le réseau urbain, bus et métro sur un même trajet.

Une fréquentation en hausse

Avec environ 2000 passagers par jour, la navette aéroport ne cesse de confirmer son succès auprès des usagers. En 2008, elle a ainsi vu sa fréquentation augmenter de 8 %.

La navette aéroport passe toutes les 20 minutes, tous les jours de l'année de 5 h 00 à 00 h 15. Ces horaires et ce trajet ne changeront pas. La navette sera, bien sûr, en correspondance avec le réseau de transport en



commun. Des liaisons qui répondent à la hausse de fréquentation aux heures de pointe.

Comment recevoir sa carte « Pastel Tisséo »

Sur présentation de votre carte salarié Tisséo Aéroport (anciennement délivrée par « Les Courriers de la Garonne »), une carte « Pastel Tisséo » vous sera remise gratuitement en échange. Pour cela, deux solutions s'offrent à vous :

- › se rendre au Point Vente Tisséo de l'Aéroport (Entrée Principale, Niveau Arrivée Hall B),
- › adresser le formulaire au Service Clients Tisséo**, accompagné des pièces demandées et d'une copie de la Carte Salarié Tisséo Aéroport. Afin de faciliter et d'anticiper les démarches, les équipes Tisséo viendront à la rencontre du public à bord du bus « L'Agence Mobile » aux dates suivantes :

› Mardi 15 Décembre

Après-midi (13 h 00 - 17 h 30)
Zone de Fret Aéroport, Point de Rassemblement situé sur le parking du « Bâtiment Aérogare Transitaires et Compagnies Aériennes »

› Jeudi 17 Décembre

Matin (7 h 00 - 13 h 00)
Accès Principal Aéroport, Esplanade pavée devant le Parking P3

**Tisséo, Service Clients, 7 Esplanade Compans Caffarelli, BP 11120, 31011 Toulouse Cedex 6

LE COVOITURAGE EN UN CLIC

Se rendre à son travail par le covoiturage ? Rien de plus simple. Tisséo propose un service de covoiturage depuis août 2008 pour les trajets domicile-travail, sur l'aire urbaine de Toulouse. À partir de janvier 2010, un nouveau site Internet va simplifier encore plus la vie des « covoitureurs ». Créer un ou plusieurs trajets et trouver un équipage : tout cela est désormais possible en quelques clics.

Le site de Tisséo, très clair et sans surcharge publicitaire, propose un accès sécurisé à la base de données de covoiturage. Les internautes sont guidés dès la première page pour créer leur profil, et définir leurs trajets. Moyennant 5 € par an, ils peuvent continuer à bénéficier des + du service covoiturage : sécurité, plus d'offres de covoiturage, aide des gestionnaires (convivialité, économie, solidarité...) et obtenir une garantie retour. Tisséo se charge alors de trouver une solution en cas d'imprévu pour le retour.

Pour s'inscrire, rien de plus simple, rendez-vous sur la page :

<http://covoiturage.tisseo.fr/>

Alors en route vers l'écomobilité...

TISSEO.FR CHANGE DE LOOK

Le site internet de Tisséo se met à la page. Dès janvier 2010, les internautes découvriront à la même adresse un site doté d'une nouvelle apparence. Dès son lancement en janvier 2010, le site offrira aux internautes une architecture épurée et quelques nouveautés de présentation. Et ce n'est qu'un début ! Tout au long de l'année 2010 le site continuera à évoluer pour vous fournir une information plus réactive, toujours plus complète et encore plus facile d'accès. Vivement 2010 !



UNE NOUVELLE TÊTE POUR LES POTEAUX D'ARRÊT DE BUS

De nouvelles coiffes de poteaux vont faire leur apparition aux arrêts de bus, dans les derniers jours de 2009. Elles seront montées sur les poteaux existants et indiqueront en clair, la mention « BUS » et le nom de l'arrêt. Leur profil en forme d'aile d'avion les rendra plus repérables pour les usagers.

Une centaine d'arrêts seront ainsi équipés en attendant leur généralisation sur l'ensemble du réseau à partir de février 2010.

Ces Grosses Têtes, qui afficheront désormais un numéro d'arrêt, cachent aussi de nouvelles fonctionnalités, comme par exemple l'information par SMS et audiotel des prochains horaires de passage. Mais pour cela les usagers du bus et du tram devront attendre fin 2010. Patience !



25 ans

de combats

le seul moyen d'arrêter le Sida, c'est **vous** !

› SALON

UNE 7^E ÉDITION RÉUSSIE



La 7^e édition du Salon de l'Entreprise Midi-Pyrénées qui s'est tenu les 18 et 19 novembre a été un franc succès. Cette manifestation, qui est depuis plusieurs années un rendez-vous majeur de l'économie locale, a vu cette année passer 5 300 visiteurs venus à la rencontre des partenaires du salon et des exposants :

- 31 % de chefs d'entreprises, professions libérales, artisans, commerçants
- 29 % de salariés
- 33 % de personnes en recherche d'emploi
- 7 % d'étudiants.

3 200 visiteurs ont participé aux ateliers, tables rondes et aux différents événements organisés dans le cadre de cette manifestation. Vous étiez nombreux à vous rendre sur le stand de Tisséo, et à participer aux ateliers organisés sur le thème de l'écomobilité. Rendez-vous pour la 8^e édition qui se tiendra les 23 et 24 novembre 2010 !

› TARIF

ABONNEMENTS COMBINÉS

Finis les abonnements multiples, vive l'abonnement combiné !

Vous êtes salarié et, pour vos déplacements quotidiens, vous utilisez le réseau urbain Tisséo ainsi que les trains, les autocars TER Midi-Pyrénées ou ceux du Réseau Routier Régional (R.R.R.) ? Tisséo a choisi de vous faciliter la vie en vous proposant d'adopter la solution « Abonnement Combiné ».

En abonnement hebdomadaire de 7 jours glissants ou mensuel calendaire (du premier au dernier jour du mois), votre Carte Pastel devient le sésame unique de vos trajets.

Les Abonnements Combinés sont d'ores et déjà disponibles dans les gares SNCF du réseau TER Midi-Pyrénées équipées de guichet ou de distributeurs. À partir de 2010, vous pourrez recharger votre abonnement sur le réseau Tisséo.

› FÊTES

LES ANIMATIONS DE NOËL, STATION JEAN JAURÈS

Plusieurs animations de Noël pour les enfants sont au programme station Jean Jaurès :

Les week-end 12 et 13 décembre et 19 et 20 décembre :

- › Danses et acrobaties des lutins et des trolls de Noël à partir de 14 h 30
- › Atelier de maquillage par « Tatoumouflette » et magic close up par « Magic Zachary » (uniquement les 19 et 20 décembre).

Le 16 décembre à partir de 18 h 00 :

- › Chants Napolitains interprétés par Patrice Bramonte, ténor du chœur du théâtre du Capitole. Il sera accompagné par la Chambre Napolitaine dirigée par Julien Martineau. Un Ensemble composé de mandolines, guitares et contrebasse par les élèves du Conservatoire de Musique de Toulouse.

Le 23 décembre de 14 h 00 à 16 h 30 :

- › Concert de Noël avec La Mounède (Tant l'on crie Noël qu'il vient – Cantem Encara) par Yohan Giaume et saxophones.

› INTERNATIONAL

COOPÉRATION INTERNATIONALE: TISSÉO S'EXPORTE...

Tunisie :

À l'invitation du Ministre de l'Éducation National tunisien, Tisséo s'est récemment rendu en Tunisie en vue de céder quelques uns des bus réformés du réseau pour permettre aux enfants des écoles les plus défavorisées de Jemdouba, Le Kef, Matarra et Tabarka de faire des sorties pédagogiques. Ce type de programme représente en effet une respiration bienvenue dans des secteurs où la vie est particulièrement difficile. L'objectif de ce voyage était d'aller à la rencontre des professeurs et des élèves pour valider la qualité du projet ainsi que le besoin. Les premiers des 7 bus devraient début 2010. En marge de ce projet a été évoquée la possibilité d'une coopération portant sur la maintenance et l'aide à l'achat.

Bogota :

Du 4 au 10 novembre, Tisséo a été invité par l'Ambassade de France de Colombie à participer à la deuxième Feria

Internacional de Transporte masivo (la Foire Internationale des Transports en commun) qui s'est tenue à Bogota, ville connue pour son son TransMilenio, le nom donné au réseau de bus majoritairement en site propre de 84 km qui transporte chaque jour 1,4 millions de passagers par jour... En parallèle de cet événement dédié aux bus à haut niveau de service (autre nom des Bus en Site Propre), auquel participait notamment le sénateur Kennedy, le Ministre des Transports colombien et le directeur des transports de la ville de Madrid, rendez-vous a été pris avec Tisséo en vue d'un contrat de coopération décentralisée portant sur la formation des formateurs de bus et la médiation sociale. La Mission économique et commerciale de l'Ambassade de France sera l'un des principaux financeurs du déplacement des experts de Tisséo pour la mission de travail prévue en septembre 2010.

L'ACTUALITÉ DES LIGNES

15 Déviation

En raison des travaux rue Joseph Jacquard à Toulouse jusqu'au 29/01/2010.

50 Information

Des bus supplémentaires les samedis 5, 12 et 19/12/2009.

jusqu'à nouvel ordre direction banlieue. Et en raison de travaux rue du Moulin à Lespinasse, jusqu'au 31/01/2010.

17 Déviation

En raison de la prolongation des travaux rue Montaigne à Blagnac jusqu'au 31/12/2009.

57 Déviation chemin Basso Cambo

Jusqu'au 18/12/2009 et le 22/12/2009.

64 Déviation

En raison de travaux rond-point de Crabe à Toulouse, jusqu'au 31/12/2009.

43 Information

La ligne direction « St-Jean Clinique » a pour terminus la Clinique de l'Union. Pour rejoindre le centre ville, empruntez les lignes 73, 74, 75, 76 et la ligne 43 lorsqu'elle a pour direction « St-Jean F. Mitterrand ».

58 Déviation à Seysses

Dans les 2 sens, jusqu'au 31/12/2009.

66-66s

Déviations

En raison de la prolongation des travaux rue des Mûriers à Blagnac jusqu'au 31/12/2009.

59 Déviations

La ligne est déviée rue Joseph Rey à Fenouillet

› INFO

PLUS DE BUS POUR VOS COURSES DE NOËL!

Afin de faciliter vos déplacements et pour votre confort, les dimanches 13 et 20 décembre :

› Tisséo met à votre disposition des départs supplémentaires sur les lignes de bus 10, 12, 16, 19, 22, 38, 52, 59, 60, 64.

› La ligne 78 fonctionne exceptionnellement à ces dates entre 13h et 19h sans desservir l'avenue de la Marqueille et le terminus St Orens Lycée.

› La navette centre ville fonctionne également à ces dates.

DIDIER ROLLAND

Passionné de musique, Didier Rolland est ingénieur en équipements techniques et responsable Maintenance du Patrimoine chez Tisséo. Sa mission : maintenir en condition opérationnelle les installations (ascenseurs...) et assurer la qualité de service aux usagers.

Comment se déroule votre journée ?

Chaque matin en arrivant, je prends connaissance des événements de la veille ou de la nuit et je vérifie le résultat des interventions. Je termine ma journée par des actions de fonds: la gestion et le suivi des objectifs, les planifications et le courrier...

Garantir une qualité de service constante doit être un vrai casse-tête ?

Le bon fonctionnement des installations destinées aux usagers (escalators, ascenseurs...) est une préoccupation majeure de Tisséo. Nous avons une politique préventive de renouvellement et de maintenance. Chaque jour nous nous assurons que toutes les installations fonctionnent grâce à la ronde quotidienne de nos prestataires, et en nous appuyant sur les agents Tisséo présents sur le terrain ainsi que la Surveillance centralisée du Poste de Commande Centralisé de Basso Cambò. Pour ne rien laisser au hasard, le service Maintenance effectue lui-même des contrôles par sondage et enfin, un bureau indépendant de contrôle agréé conduit une vérification périodique des équipements.

Malgré tout, certains équipements tombent en panne...

En dehors de pannes techniques inhérentes aux composants, les dysfonctionnements sont le plus souvent liés à des agents extérieurs (entrées d'eau, objets indésirables,...) mais nous devons de plus en plus faire face à des mauvais comportements (vandalisme, mauvaise utilisation, non-respect des consignes).

Que se passe-t-il lorsqu'on vous signale une panne ?

Il faut savoir que le service Maintenance Patrimoine reçoit plus de 5 000 demandes de dépannage par an sur le périmètre du Métro avec des criticités diverses; la moitié d'entre elles n'ont heureusement aucun impact sur

la qualité d'accueil des usagers. Nous intervenons en général sous deux heures. 80 % des pannes bloquantes sont résolues dans les deux heures, 15 % sont soldées dans la journée, 5 % sont traitées dans la semaine (en fonction du diagnostic et des délais d'approvisionnement notamment).

Vos journées doivent être bien remplies. Comment vous ressentez-vous ?

J'ai une passion: la musique. On dit qu'elle adoucit les mœurs; moi, elle me permet de m'évader. Pour le reste, j'ai besoin de me défouler alors je cours régulièrement et je joue au tennis. Dès que je peux, je vais faire une marche en montagne, prendre de l'altitude en quelque sorte!

LE SERVICE MAINTENANCE PATRIMOINE EN QUELQUES CHIFFRES :

- › 14 agents assurant la gestion et le contrôle des prestations de maintenance,
- › 150 agents interviennent quotidiennement sur les installations,
- › 45 000 m² de surfaces intérieures sur le métro,
- › 90 rames de métro,
- › 5 tonnes de déchets sont évacuées chaque jour.

UNE DEUXIÈME VIE POUR LES JOURNAUX DU MÉTRO!

Qu'advient-il des quotidiens d'information gratuits distribués, chaque matin, à l'entrée des stations de métro ? Une fois lus, ils deviennent vite encombrants pour leurs lecteurs qui les abandonnent souvent dans les rames, sur les quais... Un problème en passe d'être résolu.



Chaque jour, en milieu de matinée, le service de la maintenance du patrimoine, en charge de la propreté des bâtiments de Tisséo, fait le même constat : ce sont des centaines de quotidiens qui sont déposés sur les sièges ou jonchent les salles de billets, les quais et les couloirs du métro toulousain.

Un véritable gaspillage

Car un journal jeté sans discernement est un journal qui ne pourra pas être recyclé... Mais au-delà du gaspillage, c'est aussi une pollution visuelle qui crée de l'inconfort et, dans une certaine mesure, un sentiment d'insécurité dans les stations. Les services de

l'environnement et du patrimoine de Tisséo ont donc décidé d'expérimenter le recyclage des journaux dans les stations des deux lignes de métro.

De nouvelles poubelles dédiées à la collecte des journaux ont déjà fait leur apparition dans les stations. Vous les reconnaîtrez facilement car elles sont composées d'un grand sac en plastique transparent de 100 litres et sont surmontées d'un petit panneau annonçant « Merci de déposer vos journaux uniquement » écrit en blanc sur fond bleu.

En utilisant ces poubelles, vous participerez activement à la propreté du métro et ferez un geste pour la planète. En

effet les journaux jetés dans ces points de collecte sélective peuvent être recyclés. Ils pourront servir à produire d'autres papiers, du carton ou d'autres journaux avec une dépense énergétique moindre.

En un mot :

Pour que votre geste soit utile, ne jetez rien d'autre dans ces poubelles! Les autres déchets devront être jetés dans les poubelles métalliques habituelles.

Et si vous choisissez de ramener votre journal chez vous, pensez à le jeter dans un conteneur qui permettra son recyclage!



FRÉDÉRIC MICHALAK

L'enfant terrible du rugby est avant tout un enfant de la ville. Il entrouvre avec nous son album de souvenirs. Entre plaisir, contenu et pudeur, voici quelques images volées à une vedette bien toulousaine.

À quel âge avez-vous commencé à prendre le bus ?

J'ai commencé à prendre le bus à partir de ma 6^e pour me rendre au collège. Ce sont mes premiers souvenirs de transport en commun. Et depuis je n'ai quasiment pas cessé de prendre les transports en commun sur Toulouse, jusqu'aujourd'hui encore je

de poursuivre mes études et de m'entraîner au même endroit. C'était mieux pour mes parents qui n'étaient pas souvent disponibles pour m'emmener à l'école.

Votre meilleur souvenir ?

À dire vrai, c'est difficile de dire quel est le meilleur de mes souvenirs en bus, car ce

Jolimont est ma station fétiche, celle qui reste associée à tous mes souvenirs d'étudiant. Avec tout ce que cela représente de rires, d'émotions...

prends régulièrement le métro. Je suis un enfant d'ici. J'ai grandi dans la cité d'Ancely dans le quartier Purpan. Le métro et le bus m'ont rapidement permis de conquérir l'autonomie dont j'avais besoin. Je les utilisais quotidiennement pour me rendre au collège « Sport étude » Toulouse Lautrec puis au lycée Jolimont. Cela me permettait

qui me reste de cette époque-là c'est une collection de très bons souvenirs. Chaque matin je prenais le Bus N° 66 et j'y retrouvais tous mes potes du quartier. Pendant des années je suis allé au collège et puis au lycée avec plaisir. On se retrouvait toute une bande et on passait toujours un bon moment à rire, à blaguer, à parler de ce qui

nous passionnait: le rugby entre autres... On était à peine sortis du lit, on pouvait encore voir la marque de l'oreiller sur nos visages et tous les matins c'était reparti! C'était vraiment amusant.

Avez-vous une station préférée ?

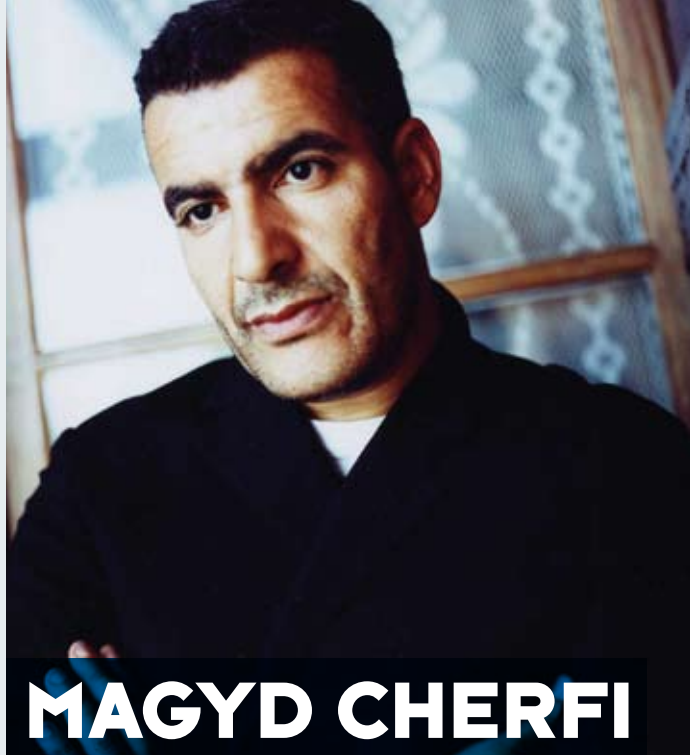
Ma station préférée? la station Jolimont, pour les mêmes raisons. Ce nom, ce quartier, cette station évoquent pour moi tout le plaisir que j'ai eu pendant mes années d'étudiant. Et sincèrement, je n'y changerais rien. Et c'est valable pour tout le métro toulousain. J'ai beaucoup voyagé et j'ai souvent eu l'occasion de prendre le métro à l'étranger. Pour moi, aucun ne vaut le nôtre. Le Métro Toulousain est TOP, toujours propre et sécurisé. Et depuis l'ouverture de la ligne B c'est un vrai régal!

Un moment exceptionnel dans le métro ou le bus ?

Oui, ça remonte à quelques années. Nous étions toujours en bande et sans doute un peu bruyants, même s'il n'y avait jamais un mot de travers entre nous. Il y avait un chauffeur qui avait décidé de faire respecter l'ordre dans son bus et il pensait sans doute que je le regardais « mal ». Alors, à chaque fois que je montais dans son bus il me regardait à son tour « de travers ». C'était un peu comme une épreuve de force... par le regard. C'était toujours la même appréhension et chaque fois la même crise de rire, une fois qu'on était au fond du bus.

Sport et métro, sport et bus ce sont des mots qui fonctionnent bien ensemble ?

À Toulouse, c'est incontestable. J'aurais du mal à dire le contraire. On pourrait peut-être organiser des animations sportives à l'entrée de certaines stations. Des gens qui ne se connaissent pas pourraient ainsi avoir un échange autour d'une activité sportive et ça rendrait leur trajet sans doute plus convivial.



MAGYD CHERFI

À l'heure où l'occitan fait le buzz dans les couloirs du métro, Magyd Cherfi, nous parle de modernité et nous fait partager sa vision de l'ouverture aux autres cultures.

Que vous inspire ce renouveau de l'occitan ?

Revendiquer son origine est au fond une façon de sortir du repli sur soi, de se montrer, c'est une façon de partager qui l'on est, d'offrir à l'autre ce que l'on a de singulier. Je crois profondément aux revendications de cet ordre car au fond de nous, nous avons tous une richesse à partager. C'est à mon avis un signe de bonne santé de notre société. Revendiquer la multiplicité de nos cultures c'est ce qui nous ouvre à la modernité.

Pour vous, promouvoir l'occitan c'est donc faire preuve de modernité ?

Oui, promouvoir l'occitan c'est reconnaître nos origines et en même temps ce que nous avons de commun avec les autres cultures du bassin méditerranéen. L'ouverture aux autres cultures et celles qu'on dit minoritaires est une forme de modernité. Ceux qui croient voir se fracturer la république se trompent. En allant plus loin, on pourrait dire que la vraie modernité d'une société ce serait de s'élargir à toutes les migrations qui forment son terreau, sans crainte.

Vos origines sont multiples et pourtant vous vous sentez occitan ?

Je revendique toutes mes racines. Je suis berbère par ma mère et bien sûr français par l'école, mais occitan grâce à l'amour de ceux qui m'ont accueilli. Je revendique l'Occitanie et son accent me marque comme il marque ma parole. Pour moi l'occitan est une des langues de France qui contribue à la richesse du patrimoine français. Cette langue nous rapproche, nous soude et produit donc de la fraternité.

TISSÉO, PARTENAIRE DE TOUTES LES CULTURES

En cette fin d'année, Tisséo démontre qu'il n'y a pas une mais d'innombrables manières de s'engager en faveur de la création culturelle. Pour vos sorties, pensez à utiliser le Ticket Tribu (au tarif de 4,20 €) qui s'adresse aux petits groupes ou famille de 2 à 6 personnes et permet d'effectuer 12 déplacements dans la journée.

Du 18 au 21 novembre 2009, 50^e anniversaire du CEMES pour la Fête de la Science



Tisséo apporte son concours à la Fête de la Science, aux 70 ans du CNRS et au cinquantième anniversaire du CEMES. Un dispositif de soutien à la valorisation et à la promotion de cette opération comprendra la diffusion de messages sonores sur l'ensemble du réseau Métro Tisséo, l'utilisation des supports d'information (Tisséo Info, site www.tisseo.fr). Aussi et à cette occasion, les totems d'entrée de la station de la Ligne B - Saouzelong - seront personnalisés par un

adhésif spécifique : « Station Saouzelong - La Boule ».

Évocation de 50 ans de recherche par des séminaires, montage vidéo et de nombreuses démonstrations sont à venir découvrir au CEMES.

Accès : station de métro SAOUZELONG (Ligne B).



**Spectacles au TNT
en décembre 2009**

Ce mois de décembre le TNT dédie deux spectacles à la mémoire de Donatien de Sade. Sade absent et toujours vivant dans le portrait en miroir qu'en dressent Yukio Mishima, Madame de Sade, et Agathe Mélinand avec sa création de Monsieur le 6.

En cette fin 2009 le TNT accueille également « avec plaisir » le Théâtre du Capitole qui, dans le cadre de sa saison hors les murs, a proposé à Laurent Pelly et Agathe Mélinand de reprendre à Toulouse La Vie parisienne. Un chef-d'œuvre d'Offenbach qu'ils avaient créé à l'Opéra de Lyon en décembre 2007. La mise en scène truculente de Laurent Pelly, associée à la plume inspirée d'Agathe Mélinand, nous entraînera dans un tourbillon de gaieté et de sarcasme.

Renseignements : www.tnt-cite.com
www.theatre-du-capitole.fr
Accès : LIGNES A ET B station JEAN JAURES

SOLIDARITÉ
Tisséo soutient « La balade de Noël à Toulouse »

À l'occasion de la manifestation « La balade de Noël à Toulouse » qui s'est tenu le 11 décembre, Tisséo a choisi de s'engager au côté du club de moto FJR conformément à ses valeurs de solidarité.

En effet, le FJR Club organise la Balade de Noël à Toulouse au profit des enfants du Resto du Cœur. Cet événement est composé essentiellement de motards vêtus d'un habit rouge de père Noël sillonnant les rues illuminées de Toulouse à la proximité des stations de métro Patte d'oie, Compans Caffarelli, Jeanne d'Arc, Capitole, Saint-Cyprien, Palais de Justice, François Verdier, Esquirol et Capitole (où un camion de l'association sera posté Place du Capitole pour récupérer les lots).

Tisséo poursuit son soutien aux opérateurs qui inscrivent leurs actions sur le périmètre

des transports urbains, sur la base de critères qui rendent cohérents la participation à des projets citoyens d'envergure; ce soutien s'exprime en priorité par la mise à disposition des moyens de communication très importants et efficaces du réseau Tisséo.

Contact : Monsieur Marcel MARTINEZ
baladedenoel@orange.fr
www.fjrclub.com
05 61 08 67 10

SORRY!
Footsbarn Travelling Theatre + Cie
Les fusains + Cirque Werdyn
Du 4 au 12 décembre 2009

Sur la piste, des fêtards turbulents s'amusement tandis qu'on tente de célébrer avec toute la solennité requise les funérailles d'un grand compositeur... Sorry! vous



invite à partager en famille, sous le chapiteau du Footsbarn Travelling Theatre, un désopilant hommage à la condition du clown. Un spectacle bruyant et indiscipliné, où la musique tzigane berce les vers de Shakespeare et de Goethe...

Spectacle présenté sous chapiteau chauffé, port Viguerie (quartier St Cyprien, métro St Cyprien République ou Esquirol).

Renseignements : 05 62 48 54 77
www.theatregaronne.com
Accès Métro : Station Saint-Cyprien

**Les Grands Interprètes, hiver 2009
à la Halle aux Grains**

Depuis sa date de création en 1985, l'Association Les Grands Interprètes programment des artistes prestigieux et des Orchestres de renommée internationale.

Cette année la saison s'est ouverte avec le Chamber Orchestra of Europe, suivi de Grigory Sokolov. À partir du 12 décembre, se succéderont à la Halle aux Grains, l'orchestre philharmonique de Radio France sous la direction de Myung-Whun Chung, Ado Ciccolini, l'Orchestre du Théâtre Mariinsky de Saint-Petersbourg dirigé par Valery Gergiev, Kristian Zimerman, le Camerata de Salzburg, l'Ensemble Matheus et les Musiciens du Louvre. Enfin, deux soirées exceptionnelles avec Philippe Jaroussky et Cecilia Bartoli nous transporteront au cœur de l'Italie des 17^e et 18^e siècle.

Tous les concerts des Grands Interprètes ont lieu à 20h00 à la Halle aux Grains (1 place Dupuy, 31 000 Toulouse / Accès Métro station François Verdier).

Renseignements billetterie :
61 rue de la pomme - 31 000 Toulouse
www.grandsinterpretes.com
05 61 21 09 00

Festival International C'est de la Danse Contemporaine
Toulouse et Région Midi-Pyrénées,
du 21 janvier au 12 février 2010

La 6^e édition du Festival International CDC s'annonce sous le signe de l'ouverture et propose une adresse importante en direction de la jeunesse. Les cinq continents sont à l'honneur dans cette 6^e édition, offrant d'autres cultures et des formes de récit inédites portées par des corps singuliers que



les chorégraphes inscrivent délibérément dans le champ du contemporain.

Renseignements:

www.cdctoulouse.com

Réervations: 05 61 59 59 37.

« *Ça c'est de la chanson!* »,
du 29 janvier au 12 février 2010



14 salles, 41 spectacles et 35 artistes seront au programme de la 9^e édition du festival « Dé-tours de Chant ». Honneur cette année aux hommes et aux femmes de tempérament comme l'extravagante Brigitte Fontaine, Clarika, la slameuse Karimouche, Béa Tristan, Imbert Imbert, Nicolas Jules, Manu Galure, Florent Vintrigner (la rue Ketanou), Michel Arbatz, Garance, Pauvre Martin (« Coup de pouce » du festival Dé-tours de chant! 2010)... et beaucoup d'autres encore. Enfin, l'association Voix Express offrira des espaces de rencontres entre le public et les artistes, avec notamment un stage de chants polyphoniques et un stage d'écriture de textes.

Renseignements:

www.detoursdechant.com

et www.myspace.com/detoursdechant

Réervations au 05 62 89 48 45

**Le Festival du Livre de Jeunesse
Midi-Pyrénées,
les 30 et 31 janvier 2010**

Ce festival invite le public à des « Voyages autour des contes » à Saint-Orens de Gameville dès le mois de décembre puis tout au long du mois de janvier à Toulouse, Auzielle, Aucamville et Fonbeauzard. Parce qu'il permet de se découvrir soi-même et découvrir les autres, grandir et comprendre le monde, parce qu'il fait rêver, parce qu'il permet de conjurer les peurs, accepter les frustrations, les règles de vie en société, le conte constitue une véritable mine d'informations sur le monde et nos cultures.

Le conte sous toutes ses formes... écrit, illustré, théâtralisé, conté, exposé, adapté à l'écran, dessiné... Le Festival du Livre de Jeunesse Midi-Pyrénées vous fera (re)découvrir cet art de la parole tout au long d'un week-end festif et gratuit!

Renseignements: <http://association.flj.free.fr/0534639883>



Tisséo et le réseau des théâtres, la Culture pour tous

Dans le souci de proposer au public des tarifs avantageux, 5 salles de spectacles Toulousaines (la Cave Poésie, le Fil à Plomb, le Théâtre du Grand Rond, le Théâtre du Pont neuf et le Théâtre de la Violette) proposent le Carnet « Pleins Feux », carnet de 5 places à tarif réduit, valables dans les 5 salles, non nominatives et sans limitation de durée. Ces 5 salles, qui proposent une programmation éclectique en théâtre, danse, musique, chanson, improvisation, poésie etc. tout au long de l'année défendent une même idée de proximité et de convivialité. Ce système de billetterie partagée est unique sur la région Toulousaine et a reçu un excellent accueil du public depuis 2004.

N'hésitez pas à demander un Carnet « Pleins Feux » dans l'une des 5 salles partenaires:

La Cave Poésie: 71 rue du Taur – Métro capitole (ligne A) et Jeanne d'arc (ligne B)

05 61 23 62 00 / cavepo@aol.com / www.cave-poesie.com

Le Fil à Plomb: 30 rue de la chaîne – Métro Compans Caffarelli (ligne B)

05 62 30 99 77 / lefilaplomb@free.fr / www.lefilaplomb.free.fr

Le Théâtre du Grand Rond: 23 rue des Potiers – Métro François Verdier (ligne B)

05.61.62.14.85 / contact@grand-rond.org / www.grand.rond.free.fr

Le Théâtre du Pont Neuf: 8 place Arzac – Métro St-Cyprien (ligne A)

05 62 21 51 78 / theatredupontneuf@free.fr / www.theatredupontneuf.fr

Le Théâtre de la Violette: 67 chemin Pujibet – Métro Borderouge (ligne B)

05 61 73 18 51 / contact@theatredelaviolette.com / www.theatrelaviolette.com



En 2010,
même le Père Noël
prendra le tram !

tisseo

Il est temps de vivre avec son temps

tisseo.fr