



Syndicat Mixte des Transports en Commun
de l'agglomération toulousaine

Dossier de presse

Comité Syndical du 5 avril 2023



Dossier de presse

Toulouse, le 5 avril 2023

SOMMAIRE

- **Budget primitif : chiffres à retenir**
- **Ligne C : actualités**
- **Innovation : poursuite de l'équipement des bus en systèmes d'écoconduite et de télédiagnostic**
- **Signature d'une convention de financement avec l'AFIT pour la réalisation de la Ligne Express Muret – Toulouse Basso Cambo**
- **Actualités du réseau**
- **Investissements**



Dossier de presse

Toulouse, le 5 avril 2023

▪ Budget primitif : chiffres à retenir

Ce budget prévisionnel est établi sur la base des Orientations Budgétaires adoptées lors de la séance du 8 février 2023.

- Un nouveau contrat de service public est passé avec Tisséo Voyageurs pour l'exploitation du réseau urbain depuis le 1^{er} avril 2023 pour une durée de 6 ans.
- La rémunération d'exploitation, exprimée en valeur 2023, est estimée à 317,940 M€. Elle intègre la forte variation du coût de l'énergie. Le produit des recettes attendu s'élève à 114,2 M€, au-delà de 2019 (101,9 M€).
- Le volume des investissements estimé pour 2023 à 676,538 M€ connaît une augmentation par rapport à 2022 en raison de la progression des dépenses liées à la réalisation de la ligne C.
- Le montant du versement mobilité est estimé à 310,065 M€ (auquel il convient d'ajouter 1 M€ au titre de la compensation pour changement de seuil versée par l'Etat).
- Un programme d'emprunt de 477,782 M€ sera nécessaire pour financer en partie les investissements, dont 110 M€ sont déjà conclus avec les prêteurs.
- Le niveau de l'épargne brute est estimé à 156,5 M€ et celui de l'épargne nette à 53,2 M€. L'épargne nette permet de mesurer la capacité de Tisséo Collectivités à financer les investissements de sa feuille de route sur ses fonds propres.
- La capacité de désendettement au 31 décembre 2023 serait de 11,36 années, ce qui reste en deçà de la trajectoire prévue dans l'étude de soutenabilité.
- Le ratio d'épargne brute/recettes de fonctionnement, utilisé par les agences de notation, se situerait à 26,63 %, ce qui souligne la bonne performance opérationnelle de Tisséo Collectivités et sa capacité à garantir la soutenabilité de la dette à lever lors des prochaines années.
- Le taux moyen de la dette de Tisséo Collectivités pour l'année 2022 a été de 3.86%, alors que ce taux était de 4,11% en 2021, signe que le Syndicat a su profiter des taux bas offerts par les établissements prêteurs. Cet élément vient consolider la soutenabilité financière du programme d'investissements.

▪ Ligne C : actualités

○ Attribution du marché de conception et la réalisation d'un pôle d'échanges multimodal à Labège La Cadène

Le Comité Syndical du mercredi 5 avril a approuvé la signature du marché de maîtrise d'œuvre pour la conception et le suivi de la réalisation du pôle d'échanges multimodal Labège La Cadène pour un montant de 3 609 793,00 € HT. Situé au terminus de la Ligne C à Labège sur une surface estimée de 2,2 ha, le projet consiste en la réalisation d'un pôle d'échanges multimodal composé d'un parc-relais en silo de 1000 places, d'une aire de dépose-reprise covoiturage, d'une gare bus, de locaux vélos sécurisés, des liaisons modes actifs pour relier ces différentes infrastructures, ainsi que d'une passerelle modes actifs de franchissement des voies ferroviaires pour le relier à la station de métro.

Le lauréat retenu est le groupement SEQUENCES (mandataire) / ARCADIS / STRATES Ouvrages d'Art / WOODSTOCK Paysage.



@ Groupement SEQUENCES / STRATES Ouvrages d'art / ARCADIS ESG / Woodstock Paysage





Dossier de presse

Toulouse, le 5 avril 2023

○ **Projet de création d'un garage atelier à Daturas**

Le Comité Syndical du mercredi 8 février 2023 a approuvé la signature d'un marché attribué à l'entreprise Cassin pour la démolition des bâtiments appartenant à la Mairie de Toulouse, la démolition des ouvrages extérieurs et le nettoyage du site du futur site du Garage Atelier de la Ligne C pour un montant de 202 557€ HT. Le garage atelier (dépôt) permettra le fonctionnement et l'exploitation de la ligne, le stockage et la maintenance des futures rames de métro des infrastructures et des équipements fixes. Les travaux seront réalisés à partir de 2025 pour une mise en service prévue en 2027.

○ **Gestion environnementale des chantiers de la Ligne C**

Le Comité Syndical a approuvé plusieurs attributions de marché pour garantir l'exemplarité en matière environnementale des chantiers menés par Tisséo Ingénierie. Ces attributions sont conformes aux engagements pris par Tisséo dans le cadre du dossier d'autorisation environnementale (DAE).

Les principaux marchés sont :

- Le marché portant sur des missions de surveillance continue des niveaux sonores et d'émissions de poussière aux abords des bases travaux pendant la phase de génie civil est attribué à l'entreprise Sixense Engineering pour un montant d'un peu moins de 950 000€.

- Le marché portant sur des missions de surveillance des niveaux d'eau dans les puits et les débits des sources est attribué à l'entreprise ICEA pour un montant d'un peu plus de 128 000€, un engagement pris par Tisséo vis-à-vis des services chargés de la police de l'eau dans le cadre du DAE.

- Le marché portant sur une mission d'expertise arboricole de chantier est attribué à l'entreprise Foresty Club de France pour un montant d'un peu moins de 494 000€. L'entreprise désignée aura en charge la réalisation d'un état phytosanitaire et des contrôles sanitaires, mener des études racinaires, formuler des recommandations aux maîtres d'ouvrage à destination des entreprises, définir les modalités d'élagage et réaliser un historique de chantier.

- Le marché portant sur une mission d'assistance au maître d'ouvrage en vue de la certification Haute Qualité Environnementale (HQE®) « Infrastructures durables » délivrée par Certivea, à la fois pour la phase fine de conception mais surtout pour les phases « construction » et « mise en service » est attribué au groupement Syola/Terao pour un montant d'un peu plus de 230 000€.

- Le marché portant sur une mission d'assistance au maître d'ouvrage en matière de gestion des déblais extraits du chantier de construction de cette ligne de métro, qui sont considérés comme des déchets de chantier (déchets de creusement des tunneliers, stations, ouvrages annexes ...), est attribué au groupement TRACES ingénierie environnement /TRACES Digital Processing pour un montant d'un peu plus de 292 000€. L'objectif est d'apporter un second regard sur la gestion qualitative et quantitative des déblais : expertiser par



Dossier de presse

Toulouse, le 5 avril 2023

échantillonnage les résultats d'analyses physicochimiques, vérifier le respect de la traçabilité de l'ensemble des déchets, cartographier les itinéraires d'évacuations.

- Le marché portant sur la réalisation de la mission de contrôles extérieurs Déblais et Environnement concerne le secteur géographique Sud Est, est attribué à l'entreprise SOCOTEC ENVIRONNEMENT pour un montant d'un peu moins de 321 000€.

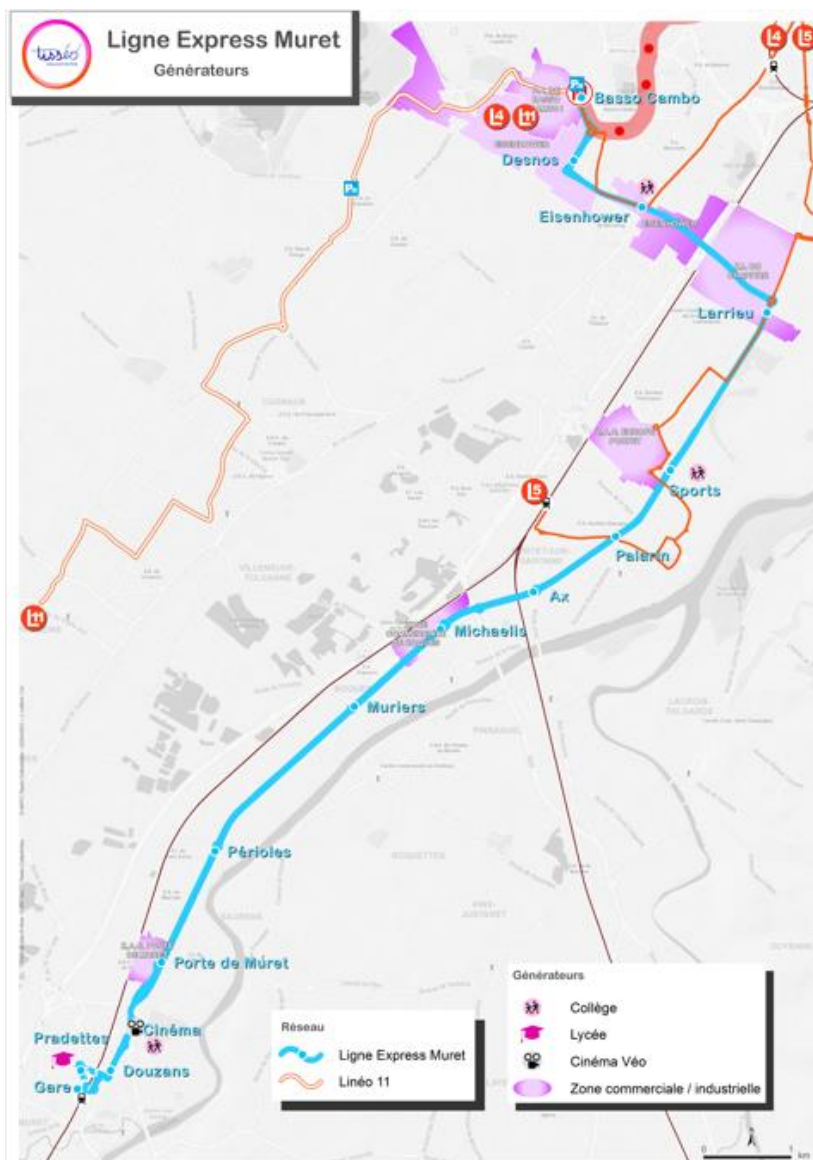
▪ Innovation : poursuite de l'équipement des bus en systèmes d'écoconduite et de télédiagnostic

En avril 2023, Tisséo renouvelle la signature d'un marché, avec la société ACTIA, pour le déploiement du système d'écoconduite et de télédiagnostic dans les bus afin d'assurer le maintien en condition opérationnelle, technique, pour un montant maximum d'un peu plus de 1,6M€ HT. Le renouvellement de marché permettra d'équiper 300 bus complémentaires. A ce jour, 353 bus en sont dotés, soit 62% du parc. Ce système capte de la donnée sur les bus en exploitation pour suivi d'écoconduite des conducteurs et de maintenance connectée des véhicules. Un équipement embarqué à bord des bus effectue des relevés de données en exploitation en lien avec le type de conduite du conducteur et avec le fonctionnement du bus. Le système alimente en données des systèmes d'information métiers de Tisséo utilisés entre autres par la maintenance et l'exploitation.

L'écoconduite fait partie de la démarche environnementale de Tisséo, elle permet de limiter les impacts en termes :

- d'émission de CO2,
- de limitation de la consommation de carburant,
- d'amélioration du confort des passagers,
- d'augmentation de la sécurité routière,
- d'aide à la formation des conducteurs,
- de diminution des coûts de maintenance.

■ Signature d'une convention de financement avec l'AFIT pour la réalisation de la Ligne Express Muret – Toulouse Basso Cambo



Tisséo Collectivités a obtenu le soutien de l'Etat, via le plan France Relance, pour plusieurs de ses projets de développement. Le projet de Ligne Express Muret – Toulouse Basso-Cambo (LEX) est l'un de ces projets. Le coût global du projet est estimé à 13,5 M€ HT.

La signature d'une convention de financement avec l'Agence de Financement des Infrastructures de Transport de France (AFIT France) permettra à Tisséo Collectivités de bénéficier d'une subvention de 2 130 000 €.

Cette première ligne du futur réseau Express de l'agglomération toulousaine a pour principales caractéristiques :

- Un potentiel de desserte important reliant des zones d'habitats et d'emplois et traversant Muret, Roques, Portet-sur-Garonne et Toulouse : 20 000 habitants et 26 500 emplois en 2030 dans un rayon de 500 mètres autour des stations, 3 000 élèves de l'enseignement secondaire (évaluation 2021)

- Des connexions multiples au réseau structurant : TER, ligne A du métro, Ceinture Sud, Linéo 4, 5 et 11

- Des correspondances possibles avec plus de 20 lignes de bus, au pôle d'échanges de Basso Cambo ou en gare de Muret

- Des aménagements spécifiques pour la rendre performante
- Un nombre d'arrêts réduit favorisant la vitesse commerciale.

D'une longueur totale de 17 kilomètres, dont 5 kilomètres en site propre, cette ligne de bus reliera la gare de Muret (correspondances SNCF et bus) au pôle d'échanges multimodal de Basso Cambo (correspondances ligne A du métro et bus). Elle desservira notamment le centre-ville de Muret et les zones commerciales de Roques et Portet-sur-Garonne. La ligne comportera 15 stations.



Dossier de presse

Toulouse, le 5 avril 2023

La LEX Muret – Basso Cambo c'est une offre de service performante :

- une large amplitude horaire 6h-21h
- une fréquence de 60 min en heure creuse, 30 min en heure de pointe avec une fréquence à 15 min en hyperpointe
- Circule le samedi et en période de vacances scolaires.

■ **Actualités du réseau**

30 mars 2023 : Inauguration du Linéo 11, qui relie Frouzins à Basso Cambo, longeant les quartiers de Guilhermy à Toulouse et ceux de Bordenoire et des Ecartés à Tournefeuille ; le Linéo 11 relie les cœurs de ville de Frouzins, de Villeneuve-Tolosane et de Cugnaux et le métro ligne A. Depuis son lancement au 2 janvier 2023, il est utilisé quotidiennement par 5 000 voyageurs.

Avril 2023 : Gestion du patrimoine

Le Comité Syndical du mercredi 5 avril autorise la signature de deux marchés :

- avec l'entreprise Transamo sur une mission d'assistance à la maîtrise d'ouvrage dans le pilotage technique et contractuel du marché de fourniture de rames de tramways et de prestations associées pour les agglomérations de Brest, Besançon et Toulouse, pour un montant forfaitaire d'un peu moins de 537 000€.
- avec le groupement SETEC ITS/CLOIX MENDES GIL sur l'assistance à la maîtrise d'ouvrage pour la rénovation des rames de métro VAL 208 AG de l'agglomération toulousaine, pour un montant d'un peu plus de 466 000€.

1^{er} avril 2023 : application du nouveau Contrat de Service Public (CSP)

28 juin 2023 : prochain Comité Syndical

Investissements

**Pendant ce Comité Syndical, 60M d'€ d'investissements ont été votés.
Cela concerne notamment l'attribution des marchés pour la ligne C du métro.**