



Syndicat Mixte des Transports en Commun
de l'agglomération toulousaine

Dossier de presse

Comité Syndical du 8 juin 2022



Dossier de presse

Toulouse, le 8 juin 2022

SOMMAIRE

- **Evolution du réseau Tisséo à court et moyen terme**
 - I) Développement de l'offre 2022-2023
 - II) Feuille de route 2026 du réseau structurant et des lignes associées
 - 1- Développement des Linéo
 - 2- Développement des lignes Express
 - III) Feuille de route pôles d'échanges multimodaux et parc-relais 2026-2030
- **Téléo : actualisation du programme de l'opération**
- **Investissements**



Dossier de presse

Toulouse, le 8 juin 2022

Evolution du réseau Tisséo à court et moyen terme

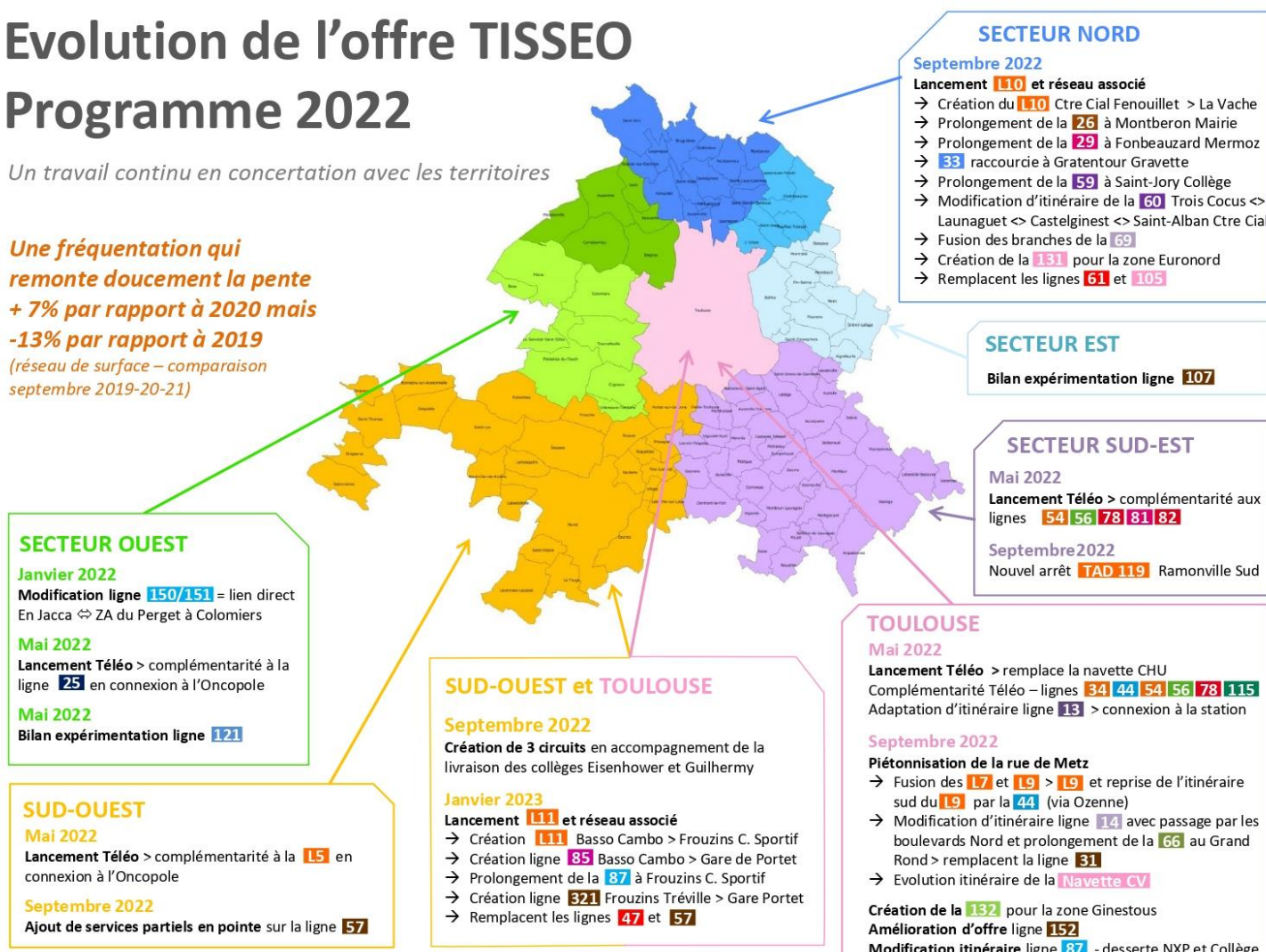
I) Développement de l'offre commerciale en 2022 et 2023

Tisséo continue de faire évoluer son réseau pour s'adapter aux besoins de déplacements quotidiens. Cette évolution sur la période 2022-2023 s'inscrit dans le respect de sa trajectoire financière. En 2022-2023, le réseau évoluera et proposera, en complément de nombreuses adaptations, la mise en service de Téléo, les Linéo 10 et 11 et les réseaux bus associés et enfin l'accompagnement de grands projets menés sur le centre-ville : embellissement de la rue de Metz et travaux de la 3^{ème} ligne de métro notamment.

Evolution de l'offre TISSEO Programme 2022

Un travail continu en concertation avec les territoires

Une fréquentation qui remonte doucement la pente + 7% par rapport à 2020 mais -13% par rapport à 2019 (réseau de surface – comparaison septembre 2019-20-21)





Dossier de presse

Toulouse, le 8 juin 2022

Il est à noter que :

- * les projets représentent **une évolution de l'offre kilométrique de surface (bus et tram) de +5%** par rapport à ce qui a été réalisé en 2021,
- * le **déploiement des projets est conditionné à la réalisation des travaux nécessaires** à leur mise en œuvre : aménagement de voirie, de terminus, et aux chantiers réalisés en 2022 : **escaliers mécaniques du métro et travaux réalisés** sur le cœur d'agglomération (Grand Projet du Centre-Ville ou travaux liés à la troisième ligne de métro).

II) Feuille de route 2026 du réseau structurant et des lignes associées

La Feuille de Route 2026 – Réseau structurant et lignes associées actualise les projets en cohérence avec :

- le nouvel horizon de mise en œuvre de la 3^{ème} ligne de métro en 2028
- le réaménagement de la rue de Metz porté par Toulouse Métropole pour 2025
- les évolutions du cadre financier, incluant la situation post-Covid

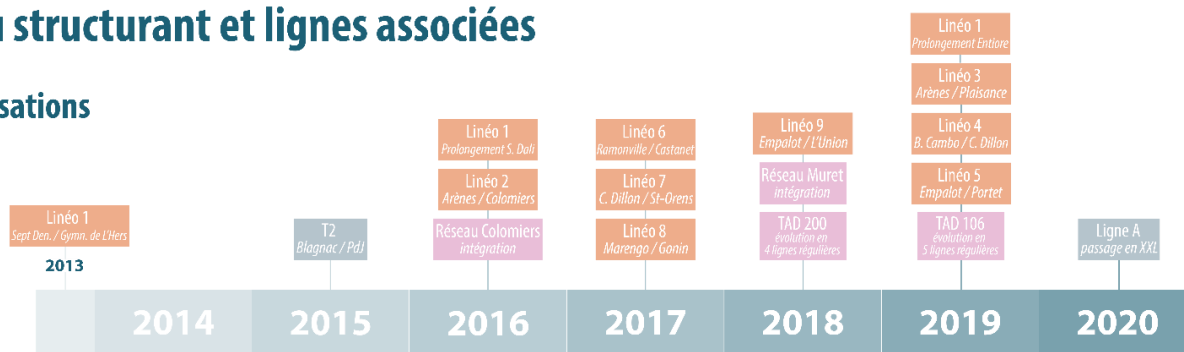
Ce document de référence expose le **déploiement du réseau de bus**, en accompagnement des **projets de transports guidés**, avec :

- **les Linéo**, services structurants adaptés aux corridors denses ;
- **les lignes Express**, pour rabattre les potentiels situés en grande périphérie ;
- **les études sectorielles**, pour améliorer durablement l'offre sur l'ensemble du ressort territorial (les 108 communes desservies par le réseau Tisséo).

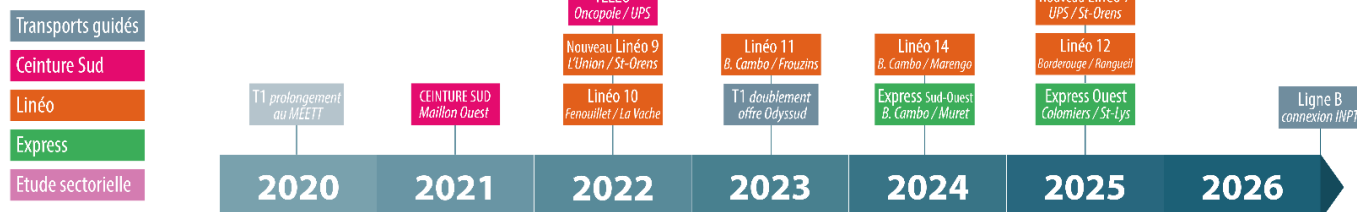
La mise en œuvre de ces projets s'étend de 2022 à 2026 et s'inscrit dans la trajectoire financière de Tisséo Collectivités.

Réseau structurant et lignes associées

Réalisations



Feuille de route 2026



Calendrier défini dans le cadre des études → St-Jean / Castelmaurou (évolution de la desserte), Aussonne, Beauzelle, Seilh, Comebarrieu, Mondouville (évolution de la desserte), TAD 119 (évolution de la desserte)



Dossier de presse

Toulouse, le 8 juin 2022

1- Développement des Linéo :

A ce jour, 9 lignes Linéo ont été livrées, elles transportent quotidiennement 110 000 voyageurs (donnée pré-COVID, décembre 2019) et participent à l'amélioration de l'accessibilité aux zones d'emplois et à la desserte des habitants de l'agglomération.

En complément des lignes existantes, Tisséo prévoit la mise en service de 5 nouveaux Linéo d'ici 2026 :

- Linéo 10 en septembre 2022 Fenouillet Centre Commercial / La Vache : 26 400 habitants et 8 200 emplois, situés dans un rayon de 400m autour des arrêts du Linéo 10, bénéficieront directement de cette nouvelle offre.

Sept services seront créés ou améliorés en accompagnement du déploiement du Linéo 10 :

- * la **ligne 26** sera prolongée à Montberon Mairie via la route de Bessières dans Launaguet, axe non desservi à ce jour,
- * la **ligne 29** sera prolongée à certaines heures à Fonbeuzard Mermoz,
- * la **ligne 33** sera raccourcie à Gratentour Gravette,
- * la **ligne 59** sera prolongée à Saint-Jory Collège,
- * la **ligne 60** (tronçon dans Castelginest non repris par le Linéo 10) rejoindra désormais la station de métro Trois Cocus via Launaguet,
- * les branches de la **ligne 69** seront fusionnées en une seule ligne 69,
- * et la **ligne 131** sera créée pour desservir la zone Euronord.

En améliorant le maillage et les niveaux d'offre proposés pour le bassin Nord, ces nouvelles offres remplaceront les lignes 61 et 105 actuelles.

- Linéo 11 en janvier 2023 Basso Cambo / Frouzins : plus de 17 500 habitants et 3 300 emplois, situés dans un rayon de 400m autour des arrêts du Linéo 11, bénéficieront directement de cette nouvelle offre.

Trois services seront créés ou améliorés en accompagnement du déploiement du Linéo 11 :

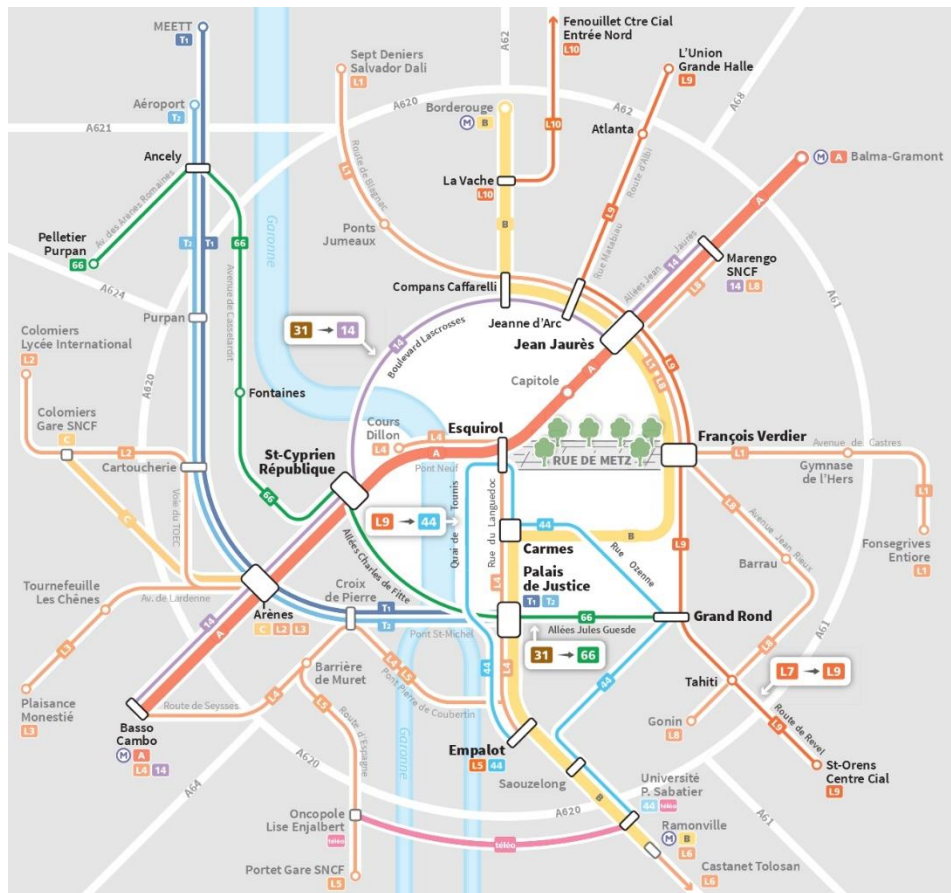
- * la **ligne 87** sera prolongée à Frouzins Complexe Sportif
- * la **ligne 85** sera créée en complément de la ligne 58 sur la RD15. Elle reliera Basso Cambo à la Gare de Portet-sur-Garonne
- * la **ligne 321** sera créée pour relier Frouzins Tréville au cœur de Cugnaux et à la Gare de Portet

En améliorant le maillage et les niveaux d'offre proposés pour le bassin Sud-Ouest, ces nouvelles offres remplaceront les lignes 47 et 57 actuelles.

- Linéo 14 en septembre 2024 : Basso Cambo / Marengo-SNCF
- Nouveau Linéo 7 en septembre 2025 : Université Paul Sabatier / Saint-Orens Lycée
- Linéo12 en septembre 2025 : Borderouge / Rangueil

A horizon 2026, la mise en service de ces lignes couvrira près de 275 000 emplois et 440 000habitants soit 33 % de plus qu'à ce jour.

Parallèlement et afin d'accompagner le projet d'embellissement de la rue de Metz, à compter de septembre 2022 les Linéo 7 et 9 actuels seront fusionnés au niveau de François Verdier. Le nouveau Linéo 9 reliera la Grande Halle de L'Union au Centre Commercial de Saint-Orens en passant par le cœur de ville de Toulouse.



Grâce à la **fusion des Linéo 7 et 9** à François Verdier, le **nouveau Linéo 9** reliera L'Union Grande Halle à Saint-Orens Centre Commercial

La reprise de la **partie sud du Linéo 9** entre Esquirol et Empalot sera assurée par la **ligne 44**. L'itinéraire de la ligne 44 sera modifié à partir du Grand Rond. Elle empruntera les allées Jules Guesde pour rejoindre Esquirol par la rue Ozanne où un arrêt sera créé pour desservir le secteur. A Esquirol, la ligne 44 prendra l'itinéraire actuel de la Linéo 9 : elle passera par le Quai de Tounis, les Boulevards du Maréchal Juin et Delattre de Tassigny et l'allée Henri Sellier pour rejoindre son nouveau terminus, à Empalot.

Une modification d'itinéraire sera apportée à la **ligne 14** qui empruntera les boulevards du Nord de l'octogone ; elle quittera son itinéraire actuel à Saint-Cyprien pour rejoindre le Pont des Catalans et le boulevard Lascrosses, puis les boulevards d'Arcole et de Strasbourg où elle retrouvera son itinéraire actuel pour rejoindre son terminus à Marengo SNCF. En parallèle, la **ligne 66** sera prolongée depuis Saint-Cyprien jusqu'au Grand Rond (ces modifications d'itinéraire viendront remplacer la ligne 31).

A noter : avec la modification d'itinéraire de la ligne 14, les modalités de substitution de la ligne A nécessitent d'être réévaluées. Une étude est en cours afin de préciser l'organisation de la substitution pour le cœur de ville



Dossier de presse

Toulouse, le 8 juin 2022

2- Développement des lignes Express

Les lignes Express proposent une réponse aux besoins de mobilité des zones périurbaines.

Une ligne Express doit pouvoir proposer :

- un temps de parcours attractif, limitant le nombre d'arrêts et assurant des conditions optimales de circulation.,
- un rabattement sur le réseau structurant, permettant aux usagers des connexions vers d'autres secteurs de l'agglomération,
- selon les territoires, une desserte des principales zones d'activités proposant aux usagers des connexions directes aux zones d'emplois.

En termes d'offre, la desserte des lignes Express est **ciblée sur l'heure de pointe** avec une fréquence de maximum 30 minutes.

A horizon 2026, deux bassins accueilleront les premières lignes Express :

- bassin Sud-Ouest Muret-Basso Cambo avec une mise en œuvre programmée en septembre 2024
- bassin Ouest Saint-Lys-Fonsorbes-Colomiers avec un objectif de mise en œuvre en septembre 2025

La Feuille de Route 2026 des Lignes Express prévoit la réalisation d'études de faisabilité et d'opportunité sur le bassin Nord Borderouge-Pechbonnieu-Montberon. Des études complémentaires dédiées à la restructuration de l'offre sur les secteurs suivants seront réalisées :

- secteur Nord-Est - Saint Jean-Castelmaurou,
- secteur Nord-Ouest - Aussonne, Beauzelle, Cornebarrieu, Mondonville, Seilh
- secteur Sud-Est, sur les côteaux du SICOVAL actuellement desservi par le TAD119

Le calendrier d'évolution des offres sur ces secteurs sera précisé en fonction des études dédiées qui seront menées sur chacun de ces territoires.

Le réseau 2026, objectif : mieux desservir les territoires d'emploi

L'agglomération toulousaine concentre plus de 420 000 emplois salariés privés et plus de 100 000 emplois publics. Le développement du réseau structurant a pour vocation d'améliorer l'accès en transports en commun à ces pôles d'emploi, passant d'une couverture de 35% des emplois en 2016 à 70% en 2030.

La création de lignes spécifiques « Emploi » semblait être une solution pour répondre très spécifiquement aux besoins des zones d'emplois. L'expérience montre que dans la plupart des cas, une ligne ne répond pas aux seuls besoins des salariés d'un secteur mais de manière plus large aux différentes attentes d'un territoire : emplois, habitants, commerces ...



Dossier de presse

Toulouse, le 8 juin 2022

Pour optimiser la desserte des zones d'emplois, Tisséo a repensé son réseau selon les objectifs suivants :

- adaptation des fréquences aux heures de pointe en réponse aux flux générés par le déplacement des salariés,
- adaptation des itinéraires de lignes pour une meilleure couverture des entreprises présentes sur un secteur,
- évolution d'offres existantes pour une meilleure prise en compte des spécificités de l'activité économique.

A titre d'exemple on peut citer récemment :

- la dissociation de la ligne 30 en deux lignes – 30 et 130 – en septembre 2020 pour mieux desservir la zone aéronautique de Blagnac,
- la création, le 30 août 2021 de la ligne 25 qui relie l'Oncopole à la gare de Colomiers en passant par Basso Cambo et dessert 24.000 habitants et 42.500 emplois.

Effets sur les émissions de GES liées à la circulation routière

Près de 25 000 déplacements en voiture soit un total de 180 à 200 000 kilomètres par jour seront évités. Ainsi, ce sont environ **10 kilotonnes de CO2 par an** qui ne seront pas émis sur le territoire par la circulation routière. Le réseau 2026 représentera **plus de 42,2 millions de kilomètres annuels soit une augmentation de 8% de l'offre kilométrique de 2022.** Il assurera ainsi la transition entre les offres actuelles et l'arrivée en 2028 de la 3^{ème} ligne de métro et de ses offres associées.

III) Feuille de route des pôles d'échanges multimodaux et parc-relais 2026-2030

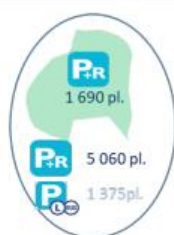


Dans la continuité du schéma directeur P+R 2020, délibéré en octobre 2016, la feuille de route propose d'orienter les études et travaux sur les 3 volets suivants :

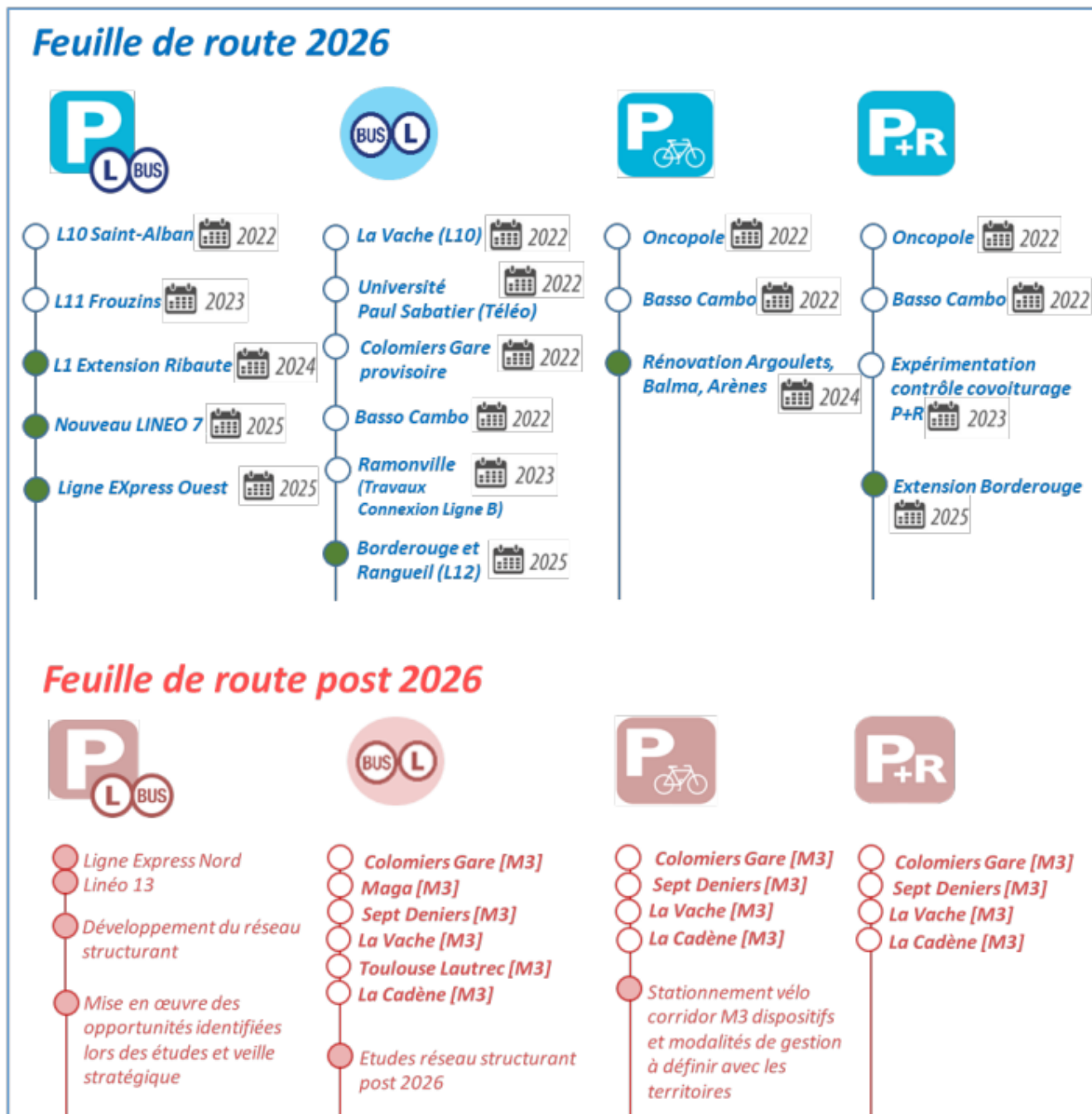
- **Privilégier le rabattement en amont sur le réseau structurant Linéo / Lignes Express** afin de développer de nouveaux parkings de proximité en lien avec les territoires et le développement du réseau structurant. Cet axe propose la formalisation de partenariats avec les gestionnaires de parking des centres commerciaux ou d'acteurs privés.
- **Améliorer et développer le rabattement vélo vers les pôles d'échanges majeurs,**
- **Optimiser l'utilisation des parcs-relais contrôlés et développer les parcs-relais de la 3^{ème} ligne de métro** en étudiant les évolutions tarifaires, en incitant le développement du covoiturage et en accentuant le report modal, tout en confortant les parcs-relais situés au contact du réseau routier primaire en cohérence avec les ZFE. Cet axe prévoit également la mutation à venir des parcs-relais situés en cœur d'agglomération (Jolimont et Arènes notamment).

Le bilan de la capacité projetée de rabattement aux horizons 2026 et 3^{ème} ligne de métro est le suivant :

	2021	2026	M3 >2026
 Parking proximité pour rabattement amont	1 375 pl.	1 465 pl. à 1665 pl. <i>110 supprimées / 200 à 400 créées</i>	> 1 465 pl. à 1665 pl. <i>Veille stratégique >2026</i>
 Stationnement vélos en consignes collectives dans les PEM majeurs	424 pl.	574 pl. Amélioration existant +150 pl.	924 pl. +350 pl. entre 2026 et M3 <i>+ 1500pl sur le corridor M3 (à définir)</i>
 P+R contrôlés	6 750 pl.	6765 pl. Compensation <i>895 supprimées / 910 créés</i> ↗ taux de rotation et covoiturage	9 365 pl. +2 600 pl. entre 2026 et M3



Récapitulatif de la feuille de route d'ici 2026 par mode :



● Programme à définir



Dossier de presse

Toulouse, le 8 juin 2022

▪ Téléo : actualisation du programme de l'opération

La réception des ouvrages Téléo, valant transfert à l'exploitant Tisséo Voyageurs, est intervenue le 21 mars 2022. Elle a permis de démarrer la marche à blanc du système. **L'ouverture au public de Téléo s'est déroulée le 14 mai 2022.**

Chiffres de la fréquentation

Plus de **50 000 trajets** ont été réalisés pendant le week-end d'ouverture les 14 et 15 mai 2022. Depuis sa mise en service, **entre 7 000 et 7 500 voyages** ont été enregistrés chaque jour de semaine pour des déplacements quotidiens. Au 6 juin, 190 000 validations ont été comptabilisées avec un pic de fréquentation le vendredi de l'ascension avec plus de 9 000 validations.

Lors du Comité Syndical du 8 juin 2022, les élus ont approuvé les ajustements du programme d'opération, intégrant les derniers éléments de planning et le budget final de l'opération Téléo. Trois types de modifications ont impacté financièrement le programme d'opération :

- **Les impacts directs et indirects de la crise sanitaire Covid-19 sur le déroulement du chantier** qui ont conduit à une augmentation du coût des travaux de l'ordre de **5,7 M€**.
- **Des dispositions imprévisibles au stade du programme initial du projet pour un montant de l'ordre de 5,5 M€** rendues nécessaires pour traiter, dans la poursuite de l'opération :
 - les exigences en matière de sûreté publique (2,8 M€),
 - les aléas des études et travaux ayant généré des mesures complémentaires (1,9 M€),
 - la prise en compte d'évolutions réglementaires (0,8 M€).
- **Des améliorations et précisions apportées au programme fonctionnel initial pour un montant de l'ordre de 2,9 M€**, concernant essentiellement l'intégration des systèmes existants exploités par Tisséo Voyageurs.

Ainsi le montant de ces ajustements de programme s'élève à un total de **14,16 M€** (valeur octobre 2015).



Dossier de presse

Toulouse, le 8 juin 2022

Une provision de 3,6 M€ pour aléas avait été initialement prévue. Le montant total d'ajustement du programme Téléo s'élève donc à 10,56 M€. Le budget actualisé de l'opération a ainsi été porté à **92,97 M€ (valeur octobre 2015)**, soit une **hausse de l'ordre de 12,8 %**.

A noter que le projet Téléo bénéficie de financements spécifiques à hauteur de **11,8 M€** :

- **L'Etat**, dans le cadre du **Pacte Métropolitain d'Innovation** signé en 2017 entre le Premier Ministre et le Président de Toulouse Métropole. Le montant total du Pacte est de 9,9 M€ dont **5,2 M€** de crédits d'investissement accordés au projet Téléo.
- **L'aide de la Région Occitanie et de l'Union Européenne s'élève à 6,6 M€**, au titre du fonds européen de développement régional (FEDER).

Investissements

Ce Comité Syndical va une nouvelle fois, confirmer l'importance des investissements réalisés par Tisséo Collectivités, **avec un total de plus de 20 millions d'euros** concernant des nouveaux marchés, des avenants et des protocoles transactionnels ainsi que des conventions et des acquisitions foncières.

Il est important de souligner les 4,4 millions d'euros de marchés pour les travaux préparatoires aux travaux de Génie Civil de la 3^{ème} ligne de métro et de la Connexion Ligne B. Ils préfigurent les marchés à venir pour le Gros Œuvre, dont les consultations sont en cours et dont les premiers marchés devraient être présentés au prochain Comité Syndical pour permettre le démarrage des travaux d'ici la fin 2022.